

J E T T

NÁVOD NA SESTAVENÍ JÍZDNÍHO KOLA

ČEŠTINA



SPECIALIZED BICYCLE COMPONENTS

15130 Concord Circle, Morgan Hill, CA 95037 (408) 779-6229
0000168961_UM_R2, 08/21

Čas od času můžeme vydávat aktualizace a dodatky k tomuto dokumentu.
Pravidelně navštěvujte web www.specialized.com nebo se obraťte na tým
zákaznické podpory (Rider Care), kde vždy získáte nejnovější informace.
Informace: specialized.com / 877-808-8154

1. ÚVOD

Tento návod je určen výhradně k sestavení a počátečnímu seřízení jízdního kola Jett výrobce Specialized. Obsahuje důležité informace o sestavení a bezpečnosti, které byste si měli přečíst před první jízdou. Příručku si následně uschovejte pro pozdější použití. Také byste si měli přečíst celou příručku vlastníka jízdního kola Specialized (dále jen „příručka vlastníka“), ve které najdete důležité informace a pokyny, jež je nutné dodržovat. Nemáte-li tištěnou verzi příručky vlastníka, můžete si ji stáhnout zdarma na www.specialized.com nebo ji získáte u nejbližšího autorizovaného prodejce Specialized či od týmu zákaznické podpory Specialized Rider Care.

Sestavení tohoto jízdního kola vyžaduje zkušenosti s používáním základního nářadí a také obecné znalosti ohledně údržby jízdních kol. Pokud takové zkušenosti a znalosti nemáte, svěťte sestavení jízdního kola autorizovanému prodejci Specialized.

Při čtení této uživatelské příručky se budete setkávat s různými důležitými symboly a varováními, které jsou vysvětleny níže:



VAROVÁNÍ! Kombinace tohoto slova a symbolu označuje potenciálně nebezpečnou situaci, které je nutné se vyvarovat, jinak hrozí vážné zranění nebo smrt. Mnohá varování sdělují, že „hrozí ztráta kontroly nad kolem a pád jezdců“. Vzhledem k tomu, že každý pád může skončit vážným zraněním nebo smrtí, varování před možným zraněním nebo smrtí se v textu neopakuje všude.



Tento symbol upozorňuje čtenáře na obzvláště důležité informace.

K dispozici je video s důležitými informacemi a vysvětlením postupu pro správné sestavení jízdního kola Jett. Video také ukazuje, jak po sestavení kola provést kontrolu jeho bezpečnosti. Tato příručka pro sestavení a počáteční seřízení je určena k použití v kombinaci s uvedeným videem. Navštivte webovou stránku www.specialized.com/setupmyjett nebo fotoaparátem na svém smartphonu naskenujte výše uvedený QR kód.



1.1 URČENÍ

Jízdní kolo Jett je určeno a testováno pouze pro používání dětmi (podmínka 6).



PODMÍNKA 6

Jízdní kola určená pro používání dětmi. Po celou dobu jízdy je nutný dohled rodičů. Vyhněte se místům, kde se vyskytují automobily, různé překážky nebo jiná rizika, jako jsou například prudké svahy, obrubníky, schodiště, kanalizační mříže, a také místům v blízkosti srázů nebo vodních nádrží.

1.2 ZÁRUKA

Příslušné informace najdete v záručním listu, dodávaném s vašim jízdním kolem, nebo navštívte stránky www.specialized.com. Tištěné informace získáte také u nejbližšího autorizovaného prodejce Specialized.

1.3 KONSTRUKČNÍ HMOTNOSTNÍ LIMITY

MODEL	MAX. NOSNOST (lb/kg)	MAX. KONSTRUKČNÍ LIMIT VČETNĚ NÁKLADU (lb/kg)
16/20	30/14	100/45
24	30/14	220/100

KONSTRUKČNÍ HMOTNOSTNÍ LIMIT: Maximální celková hmotnost (jezdec plus náklad), kterou konstrukce jízdního kola uveze a na kterou je testováno.

HMOTNOSTNÍ LIMIT PRO NÁKLAD: Maximální hmotnost nákladu, kterou konstrukce jízdního kola uveze a na kterou je kolo testováno.



Další informace o určení a konstrukčních hmotnostních limitech pro rám a komponenty najdete v příručce vlastníka.

2. OBSAH BALENÍ



č.	POPIS	MOMENT		
		VELIKOST NÁSTROJE	Nm	in-lbf
1	RÁM			
2	VIDLICE			
3	SEDLOVKA/SEDLO			
4	ŘÍDÍTKA			
5	OBJÍMKA SEDLOVKY	5mm inbus	7	62
6	PŘEDSTAVEC	4mm inbus	5	45
7	PŘEDNÍ/ZADNÍ KOLO	15mm otevřený plochý klíč	3/8 otáčky	
8	PEDÁLY	15mm otevřený plochý klíč	1/16 otáčky	
9	ODRAZKY	Křížový šroubovák (není součástí balení)		
10	MOMENTOVÝ KLÍČ			
11	INBUSOVÉ BITY	Inbusové bity 4, 5, 6* mm		
12	OTEVŘENÝ PLOCHÝ KLÍČ	15mm otevřený plochý klíč		
13	PŘÍRUČKY			

*Pouze u některých modelů.

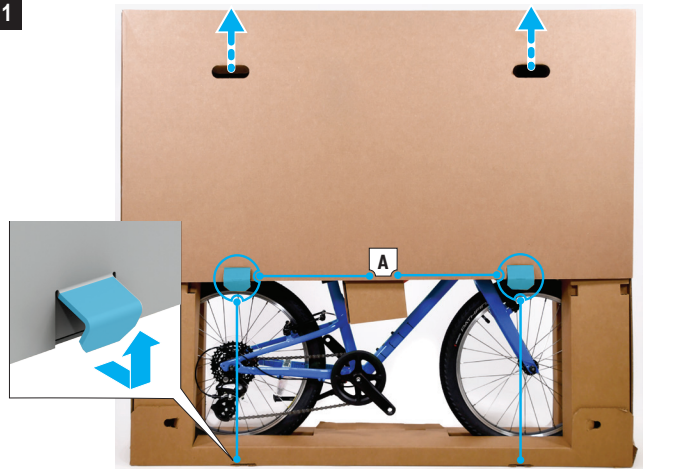
3. SESTAVENÍ JÍZDNÍHO KOLA

VYBALENÍ JÍZDNÍHO KOLA Z KRABICE



VAROVÁNÍ! NEBEZPEČÍ SPOLKNUTÍ – balení může obsahovat drobné díly. Nevhodné pro děti mladší 3 let. Jízdní kolo Jett musí sestavovat dospělá osoba. Při montáži postupujte podle níže uvedeného návodu a před jízdou proveďte bezpečnostní kontrolu.

3.1



Obr. 3.1

- Odstraňte ochrannou pásku a vytáhněte všechny čtyři zasouvací jazýčky (A).
- Vysuňte horní část krabice nahoru a sejměte ji ze spodního dílu.



Krabice jízdního kola Jett 16 se otevírá na vrchní straně. Odstraňte ochrannou pásku, vytáhněte zasouvací jazýčky a otevřete vršek krabice. Vytáhněte jízdní kolo s vnitřní částí obalu ven z krabice a pokračujte podle popisu pro sestavení kola.



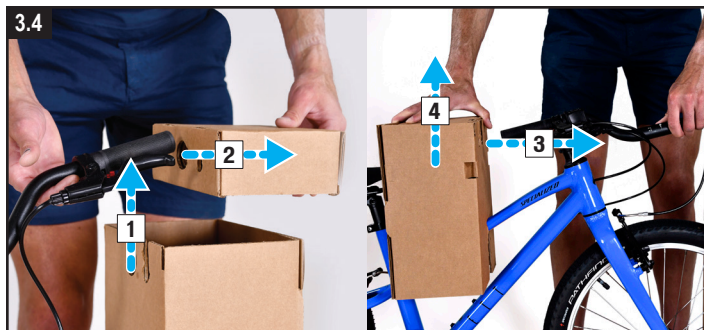
Obr. 3.2

- Ze zadního dílu kartonové výztuže vytáhněte jazyčky, které přidržují krabici s drobnými díly, a potom tuto krabici vyjměte.
- V ní najdete příručky, pedály, odrazky a všechny nástroje potřebné k montáži.



Obr. 3.3

- Zvedněte kartonovou příčku a odstraňte ji.



Obr. 3.4

- Zvedněte řídítka spolu s vnitřkem obalu (1) z předního dílu kartonové výztuže a pak stáhněte karton z řídítek (2).
- Vytáhněte řídítka směrem dopředu a vyjměte je ze středového dílu kartonové výztuže (3). Středový díl kartonové výztuže pak zvedněte a odstraňte (4).



Obr. 3.5

- Vytáhněte zasouvací jazýčky na spodní straně předního dílu kartonové výztuže (celkem tři, na každé straně jeden).
- Přední díl kartonové výztuže zvedněte a odstraňte.



Obr. 3.6

- Podržte zadní díl kartonové výtuže a vyjedťte jízdním kolem dopředu ze základny.
- Vyklapte stojan a kolo o něj opřete ve vzpřímené poloze.



Modely jízdního kola Jett 16 vyjměte ze zadního a ze spodního dílu kartonové výtuže až po dokončení celého postupu sestavení kola. Kolo Jett 16 se nedodává se stojanem. Kartonová výtuž bude kolo během sestavování udržovat ve vzpřímené poloze.



RECYKLACE: Veškerý obalový materiál patří do kontejnerů na tříděný odpad určený k recyklaci.

POUŽITÍ MOMENTOVÉHO KLÍČE A OTEVŘENÉHO PLOCHÉHO KLÍČE

S jízdním kolem Jett se dodává jak speciální momentový klíč, tak také otevřený plochý klíč, jimiž je nutné utáhnout všechny vyznačené šrouby. Při sestavování kola věnujte použití momentového klíče náležitou pozornost; s jeho pomocí zajistíte utažení všech šroubů na předepsaný moment. Oba klíče si uschovejte pro budoucí seřizování a údržbu kola.



VAROVÁNÍ! Správná síla utažení upevňovacích prvků (matic, čepů, šroubů) na jízdním kole je důležitá pro vaši bezpečnost. Použijete-li příliš malou sílu, utažení nemusí dostatečně držet. Použijete-li příliš velkou sílu, může dojít ke stržení závitů nebo k protažení, deformaci či prasknutí upevňovacího prvku.

Nesprávná síla utažení může způsobit selhání komponentu a následnou ztrátu kontroly nad jízdním kolem a pád jezdce. Zkontrolujte, že jsou všechny šrouby utažené předepsaným momentem (pro které jsou tyto údaje k dispozici). Po první jízdě a pravidelně také později kontrolujte utažení všech šroubů, aby bylo zajištěno bezpečné upevnění komponentů.



Dále je popsán postup pro použití momentového a otevřeného plochého klíče. Pokud si po jeho přečtení stále nebudete jisti, jak oba klíče správně používat, obraťte se na nejbližšího autorizovaného prodejce Specialized.

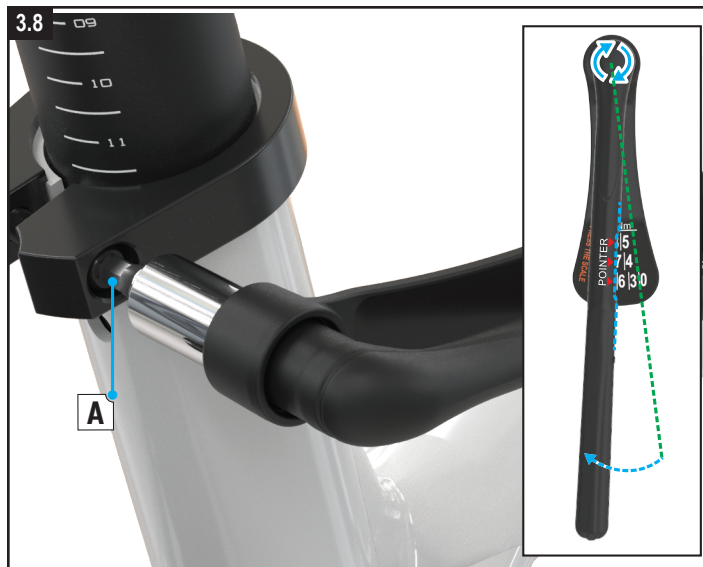


Obr. 3.7

JAK POUŽÍVAT MOMENTOVÝ KLÍČ

Pro jednorychlostní kola Jett se s momentovým klíčem dodávají dva různé inbusové bity: 4 a 5 mm. Pokud máte vícerychlostní model kola Jett, dostanete s momentovým klíčem také 6mm bit pro seřízení délky klik.

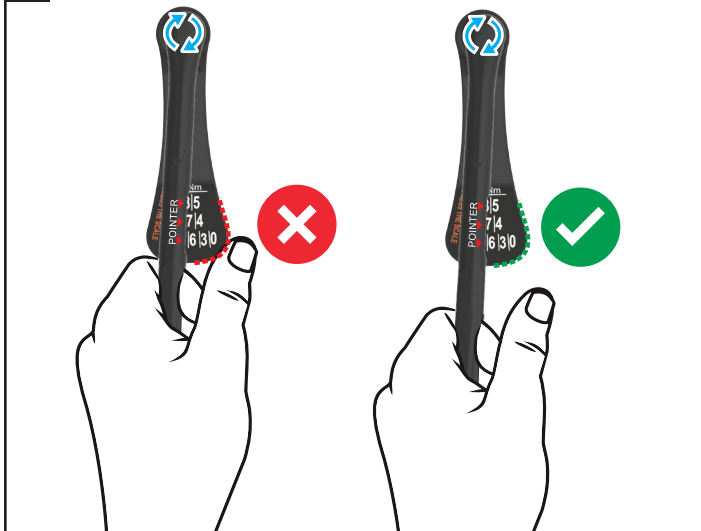
- Nejprve zjistěte, který bit je potřeba použít, a pak ho zastrčte do nástrčné hlavičky klíče (A).
- V povoleném stavu momentového klíče je pravá hrana páky zarovnána s malou bílou rýskou nalevo od hodnoty „0“ (B).



Obr. 3.8

- Zasuňte momentový klíč do hlavy šroubu (A) a otáčejte pákou po směru hodinových ručiček, dokud neucítíte odpor a rameno páky nezačne pružit.
- Jakmile rameno páky začne pružit, utáhněte šroub předepsaným momentem: otáčejte pákou až do okamžiku, kdy se ukazatel utahovacího momentu zarovná s příslušnou očišlovanou rýskou na stupnici utahovacího momentu. Potom přestaňte utahovat a klíč vyjměte. (Příklad: Při předepsaném utahovacím momentu 6 Nm otáčejte pákou, dokud se ukazatel momentu nezarovná s rýskou nalevo od čísla „6“). Hodnoty utahovacího momentu pro jednotlivé šrouby a matice jsou uvedeny v oddílu 2.

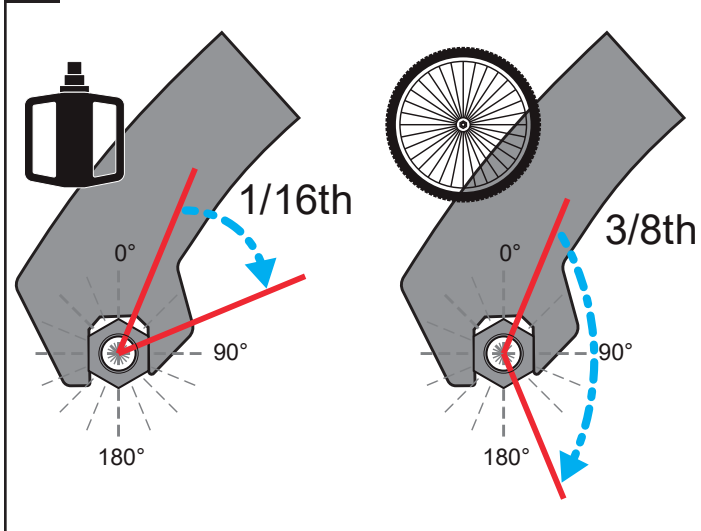
3.9



Obr. 3.9

- Při utahování se prsty nedotýkejte stupnice utahovacího momentu; naměřený moment by nemusel být správný.

3.10



Obr. 3.10

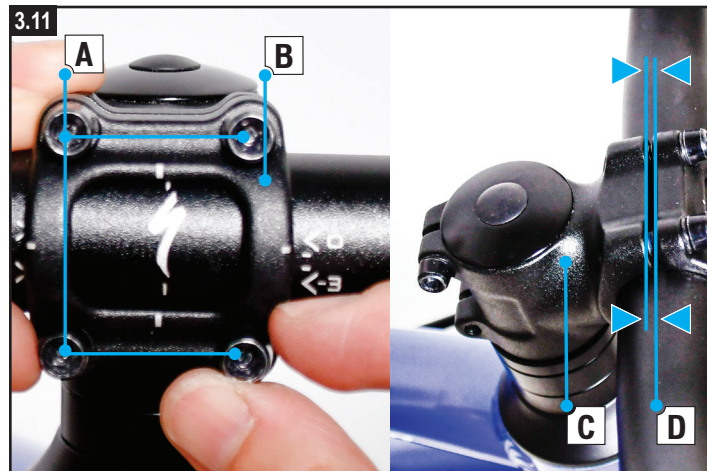
JAK POUŽÍVAT OTEVŘENÝ PLOCHÝ KLÍČ

Při použití dodávaného plochého klíče dosáhnete správného utahovacího momentu dodržení následujícího obecného postupu:

- Chcete-li správně dotáhnout šroubový spoj bez použití momentového klíče, je nutné šroub nebo matici otočit vždy o přesně daný počet otáček. Tím dosáhnete ideálního rozsahu utahovacího momentu. Počet otočení pro jednotlivé šrouby a matice je uveden v příručce (oddíl 2).
- Při použití plochého klíče začněte v poloze, kdy jsou šroub nebo matice zatím povolené a mohou se volně otáčet. Otáčejte jimi ve směru hodinových ručiček, dokud nepocítíte určitý odpor.
- Od tohoto bodu dotáhněte šroub nebo matici o předepsaný počet otáček.

MONTÁŽ ŘÍDÍTEK

Jízdní kolo se dodává s předběžně namontovaným a vyrovnaným představcem.
Do představce je třeba namontovat sestavu řídek.



Obr. 3.11

- Z představce (C) odmontujte čelo představce (B) tak, že povolíte a vyšroubujete šrouby (A).
- Na představec nasadíte řídítka.
- Skrze čelní díl představce zašroubujte do těla představce čtyři šrouby a rovnoměrně je utáhněte na ruční dotah. Mezera mezi tělem představce a čelním dílem musí být nahoře i dole shodná (D).

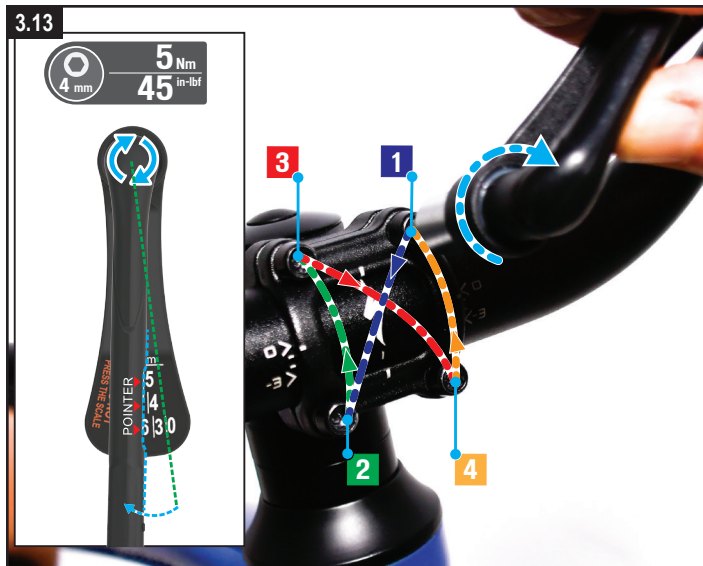


Obr. 3.12

- Vycentrujte řídítka v představci. K tomu stačí vycentrovat v průhledu čela představce logo řídek ve svislém i vodorovném směru.

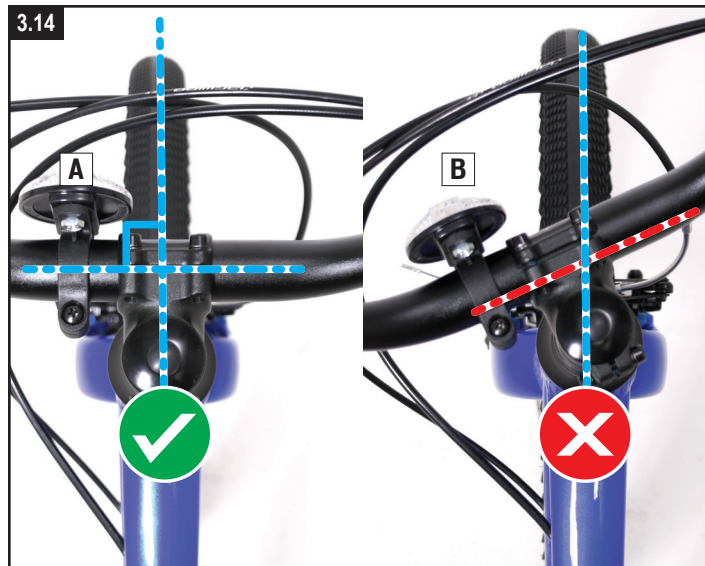


Jaké číslo polohy řídek pro konkrétního jezdce použít, zjistíte na stránce specialized.com/setupmyjett.



Obr. 3.13

- Pomocí dodávaného momentového kľíča a 4mm inbusového bitu utahujte striedavé všetky šrouby čela predstavce (křížem) vždy približne o 1/2 otáčky a potom je (striedavé) dotiahnete na moment 5 Nm (45 in-lbf).



Obr. 3.14

- Po sestavení ještě překontrolujte, zda jsou představec a řídítka zarovnaná s předním kolem. Na obr. 3.14 A je znázorněna správně vyrovnaná sestava představec/řídítka. Obr. 3.14 B naopak ukazuje nesprávně zarovnaný představec a řídítka (nejdou v ose kola).



Obr. 3.15

- Jízdní kolo se dodává s předběžně namontovaným a vyrovnaným představcem. Chcete-li vyrovnat představec, povolte dodaným klíčem šrouby na zadní straně představce a upravte úhel představce a řídítek do jedné linie s předním kolem.
- Po vyrovnání představce dodávaným momentovým klíčem a 4mm inbusovým bitem opět šrouby utáhněte na 5 Nm (45 in-lbf).

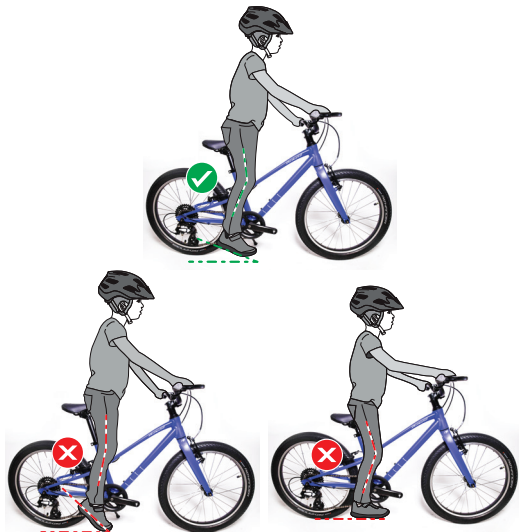
NASTAVENÍ VÝŠKY SEDLOVKY



Obr. 3.16

- Pomocí inbusového bitu 5 mm povolte šroub objímky sedlovky.
- Výšku sedla nastavte odhadem podle výšky postavy jezdce a potom utáhněte šroub objímky sedlovky.

3.17



Obr. 3.17

- Překontrolujte výšku sedla tak, že jezdcí řeknete, ať se na ně posadí.
- Ideální poloha sedla je taková, při které jezdec dosáhne bříškem chodidla na zem při mírně pokrčeném koleni.



I když lze akceptovat i výraznější pokrčení kolen nebo mírně zvednuté paty, může to způsobit, že dítěti se bude jízdní kolo hůře ovládat. Nebojte se s výškou sedla experimentovat, dokud nenajdete polohu, která bude pro jezdce nejvhodnější. Další doporučení ohledně nastavení posedu najdete na stránce [specialized.com/setupmyjett](https://www.specialized.com/setupmyjett).

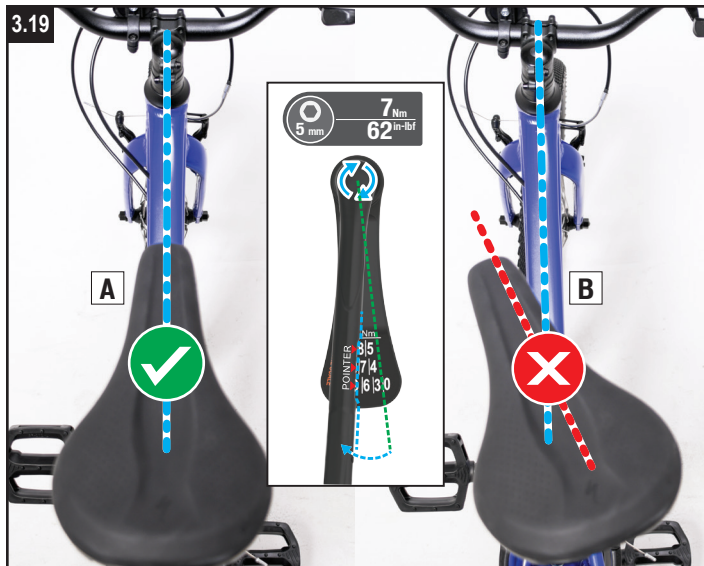
3.18



Obr. 3.18



VAROVÁNÍ! Při nastavování výšky sedla mějte na paměti, že sedlovka musí být do rámu zasunutá alespoň natolik, aby nebyla viditelná ryska minimálního zasunutí. Neuposlechnutí pokynů ohledně zasunutí sedlovky může mít za následek poškození rámu nebo sedlovky, ale především může způsobit ztrátu kontroly jezdce nad kolem a následný pád.



Obr. 3.19

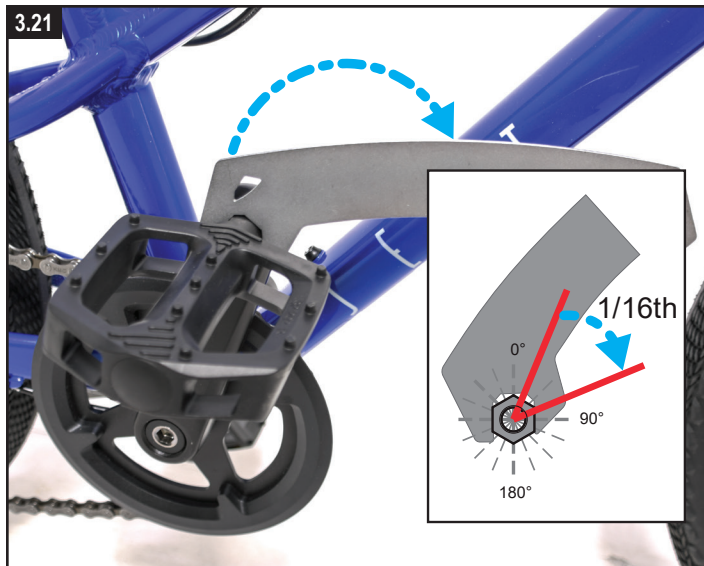
- Po určení optimální výšky vyrovnejte osu sedla s osou jízdního kola, jak je vidět na obr. 3.19 A (obr. 3.19 B ukazuje nesprávné vyrované sedlo).
- Pomocí dodávaného momentového klíče s 5mm inbusového bitu utáhněte šroub objímky sedlovky na 7 Nm (62 in-lbf).

MONTÁŽ PEDÁLŮ



Obr. 3.20

- Vybalte pedály z obalu a najděte značku „L“ na levém pedálu a značku „R“ na pravém pedálu.
- Odstraňte plastové vložky chránící závit pedálů.
- Oba pedály mají vůči sobě navzájem opačně orientovaný závit. Při utahování každého z pedálů otáčejte klíčem směrem nahoru a dopředu.



Obr. 3.21

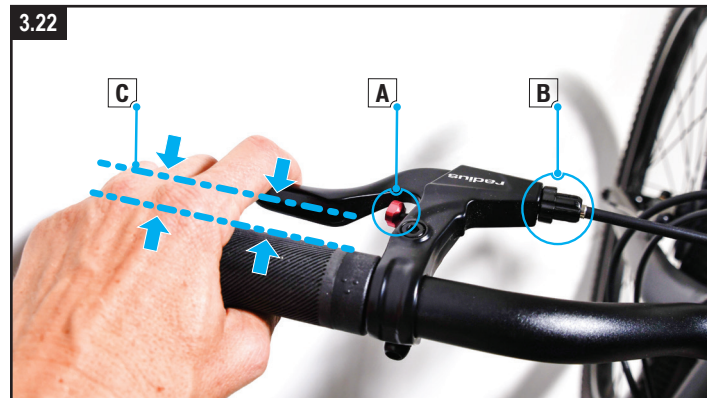
- Zasuňte pravý pedál do pravé kliky a 15mm plochým klíčem ho utáhněte (otáčejte po směru hodinových ručiček).
- Utáhněte pedál o 1/16 otáčky (obr. 3.21).
- Stejný postup zopakujte u levého pedálu v levé klice (nyní otáčejte proti směru hodinových ručiček).

SEŘÍZENÍ BRZDOVÝCH PÁK

Jízdní kolo Jett má brzdové páky se seřiditelným dosahem, který lze nastavit podle velikosti rukou jezdce tak, aby mohl páky vždy snadno zmáčknout.



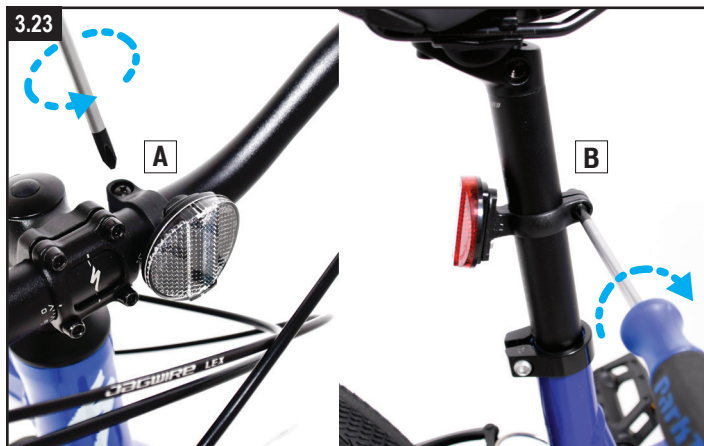
VAROVÁNÍ: Správně seřizené brzdy jsou velmi důležité pro bezpečnost jezdce. Správné seřizení brzd nemusí být úplně snadné, protože se seřizuje více prvků. Pokud nejste se seřizováním ráfkových brzd dobře obeznámeni, svěťte jejich nastavení nebo seřizení autorizovanému prodejci nebo servisu Specialized.



Obr. 3.22

- Ruční brzda je předem seřizena z výroby. Dosah brzdové páky lze podle potřeby nastavit otáčením ovladače na přední straně brzdové páky (A, B).
- Při seřizování dosahu vždy dbejte na to, aby se páka nemohla při použití brzdy dostat do kontaktu s gripem (C).
- Veškeré potřebné seřizení doporučujeme svěřit nejbližšímu autorizovanému prodejci Specialized.

MONTÁŽ ODRAZEK

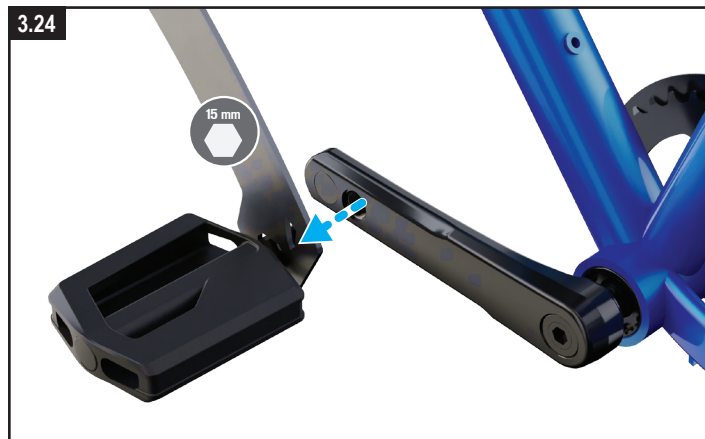


Obr. 3.23

- Pomocí křížového šroubováku namontujte přední (bílou) odrazku na řídítka (obr. 3.23A) a zadní (červenou) odrazku na sedlovku (obr. 3.23B).

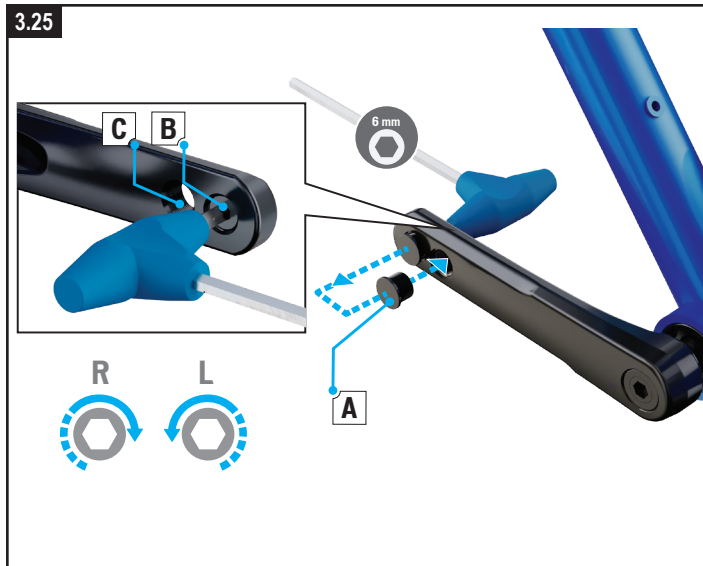
SEŘÍZENÍ KLIK

Vícerychlostní modely Jett 20 a 24 mají seřiditelné kliky. Při dodání je jízdní kolo sestaveno s pedály na klikách v kratší poloze, přičemž efektivní délku klik lze prodloužit.



Obr. 3.24

- Plochým klíčem odmontujte pedál z kliky.



Obr. 3.25

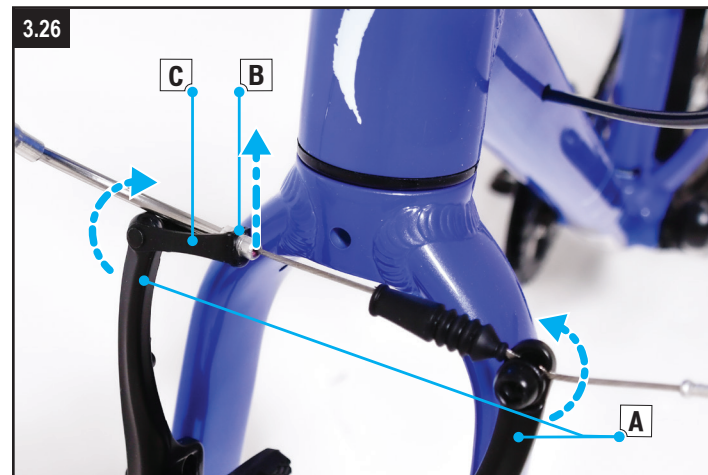
- Inbusovým 6mm klíčem odšroubujte čep kliky (A) z dolního otvoru (B) v klice.
- Namísto toho čep kliky našroubujte do otvoru v horní poloze (C) a 6mm inbusovým klíčem ho utáhněte (10 Nm / 88,5 in-lbf).
- Namontujte pedály (viz **obr. 3.21**).

DEMONTÁŽ A MONTÁŽ KOL

Jízdní kolo Jett je vpředu i vzadu osazeno pevnými osami se šroubovým spojem, které upevňují kola k bicyklu. Následující postup popisuje demontáž a opětovnou montáž kol kvůli údržbě nebo opravám, a to u jednorýchlostních i vícerychlostních modelů.



VAROVÁNÍ! Správné namontování kol je klíčové pro bezpečnost jízdy. Pokud si na demontáž (nebo montáž) netroufáte, kontaktujte nejbližšího autorizovaného prodejce Specialized.



Obr. 3.26

DEMONTÁŽ PŘEDNÍHO KOLA NA VÍCERYCHLOSTNÍCH MODELECH

- Odpojte lanko přední brzd tak, že stisknete brzdové čelisti (A) k sobě a vyháknete rozšířený konec lanka (B) z výřezu pro rychlé uvolnění (C).



Obr. 3.27

- Plochým klíčem povolte matice osy předního kola (A).
- Vysuňte kolo z patek směrem dolů a ven (B).



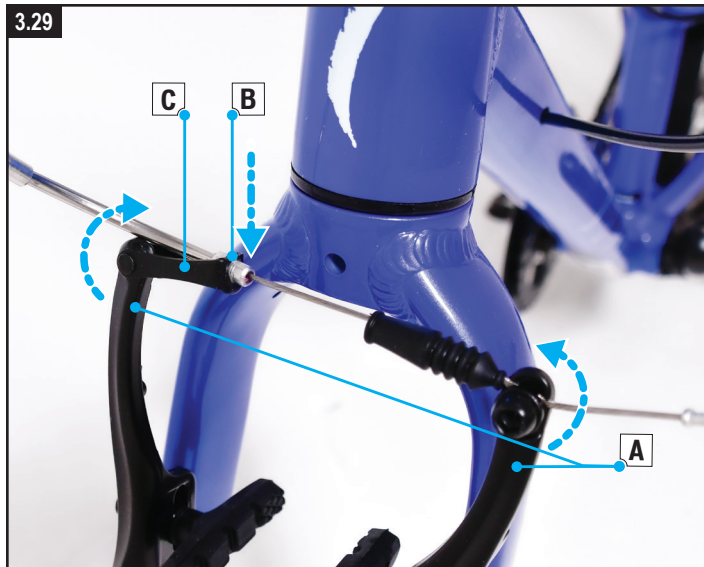
Obr. 3.28

MONTÁŽ PŘEDNÍHO KOLA NA VÍCERYCHLOSTNÍCH MODELECH

- Nasuňte kolo zespu do patek vidlice a mezi brzdové špalíky.
- Dodávaným plochým klíčem utáhněte matice osy nejprve do bodu, kdy při utahování pocítíte odpor, a potom ještě asi o 3/8 otáčky (21 Nm / 186 in-lbf).



VAROVÁNÍ! Při zpětné montáži kola dbejte na umístění podložek na vnější straně patek.

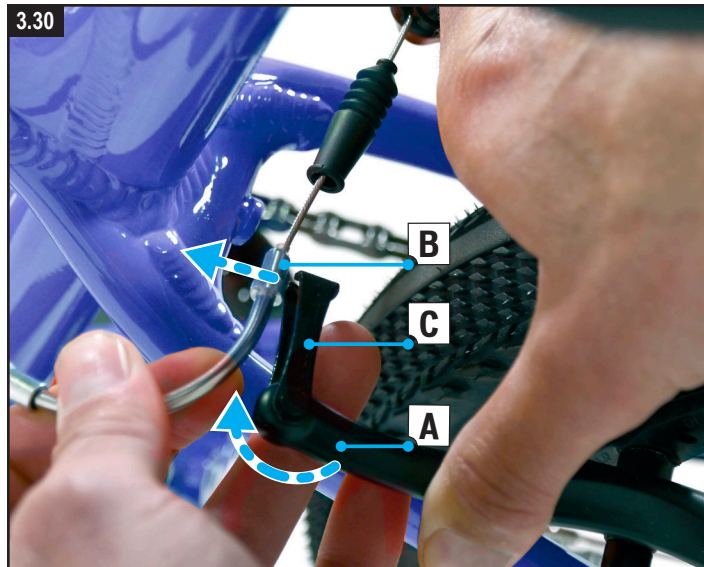


Obr. 3.29

- Znovu připojte lanko přední brzdy tak, že stisknete brzdové čelisti (A) k sobě a zaháknete rozšířený konec lanka (B) do výřezu pro rychlé uvolnění (C).



Podržte přední část jízdního kola nad zemí a roztočte přední kolo. Kolo musí být vycentrované v korunce vidlice, musí se volně otáčet a při otáčení se nesmí vychylovat na žádnou stranu. Pokud není kolo vycentrované nebo má boční vůli, kontaktujte autorizovaného prodejce Specialized.



Obr. 3.30

DEMONTÁŽ ZADNÍHO KOLA NA VÍCERYCHLOSTNÍCH MODELECH

- Přeřaďte řetěz na nejtěžší převod (nejmenší pastorek).
- Odpojte lanko zadní brzdy (**obr. 3.30**) tak, že stisknete brzdové čelisti (A) k sobě a vyháknete rozšířený konec lanka (B) z výřezu pro rychlé uvolnění (C).
- Plochým klíčem povolte matice osy zadního kola.



Obr. 3.31

- Pootočením přehazovačky dolů a dozadu povolte napnutí řetězu.



Obr. 3.32

- Nadzvedněte bicykl a vysuňte kolo z patek směrem dolů a ven.



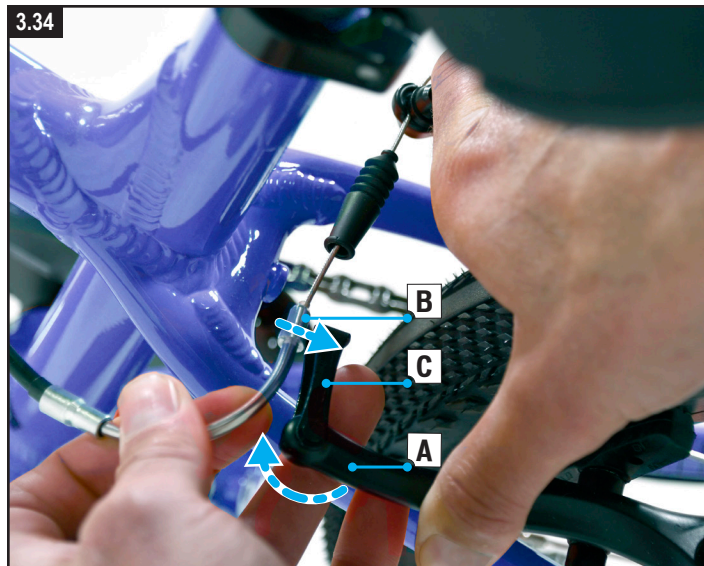
Obr. 3.33

MONTÁŽ ZADNÍHO KOLA NA VÍCERYCHLOSTNÍCH MODELECH

- Je-li odpojené brzdové lanko, zasuňte kolo mezi brzdové špalíky a osu zaveďte do patek.
- Usadte zadní osu v patkách a nasadte řetěz zpět na nejmenší pastorek.
- Za kolo zatáhněte směrem dozadu tak, aby řetěz byl napnutý, přehazovačka ve své poloze a kolo osově vycentrované v rámu.
- Plochým klíčem utáhněte matice osy nejprve do bodu, kdy při utahování pocítíte odpor, a potom ještě asi o 3/8 otáčky (21 Nm / 186 in-lbf). Viz obr. 3.33.



VAROVÁNÍ! Při zpětné montáži kola dbejte na umístění podložek na vnější straně patek.



Obr. 3.34

- Znovu připojte lanko zadní brzdy tak, že stisknete brzdové čelisti k sobě a zastrčíte rozšířený konec lanka do výřezu pro rychlé uvolnění.
- Nadzdvihněte zadní část bicyklu a protočením zadního kola zkontrolujte, zda je správně vycentrované a nehází do stran.

DEMONTÁŽ ZADNÍHO KOLA NA JEDNORYCHLOSTNÍCH MODELECH

Postup je stejný jako u vícerychlostních modelů. Jett až na to, že v tomto případě nemá kolo přehazovačku.

- Odpojte lanko zadní brzdy tak, že stisknete brzdové čelisti k sobě a vyháknete rozšířený konec lanka z výřezu pro rychlé uvolnění (viz obr. 3.29).
- Dodávaným plochým klíčem povolte matice osy zadního kola a posunutím zadního kola v patkách směrem dopředu povolte řetěz.
- Nadzdvihněte řetěz ze zadního pastorku a vysuňte kolo z patek směrem dolů a ven.

ZPĚTNÁ MONTÁŽ ZADNÍHO KOLA NA JEDNORYCHLOSTNÍCH MODELECH

- Je-li odpojené brzdové lanko, zasuňte kolo mezi brzdové špalíky a osu zaveďte do patek.
- Usadte zadní osu v patkách a nasadte řetěz na zadní pastorek.
- Za kolo zatáhněte směrem dozadu tak, aby řetěz byl napnutý a kolo bylo osově vycentrované v rámu.
- Plochým klíčem utáhněte matice osy nejprve do bodu, kdy při utahování pocítíte odpor, a potom ještě asi o 3/8 otáčky (21 Nm / 186 in-lbf).
- Znovu připojte lanko zadní brzdy tak, že stisknete brzdové čelisti k sobě a zastrčíte rozšířený konec lanka do výřezu pro rychlé uvolnění (viz obr. 3.33).
- Nadzdvihněte zadní část bicyklu a protočením zadního kola zkontrolujte, zda je správně vycentrované a nehází do stran.



VAROVÁNÍ! Při zpětné montáži kola dbejte na umístění podložek na vnější straně patek.

NAHUŠTĚNÍ PLÁŠŤŮ

Pláště musejí být správně nahuštěné a je nutné je pravidelně kontrolovat a dohušťovat, optimálně hustilkou s přesným tlakoměrem. Pláště by měly být nahuštěné na tlak v rozsahu **35–65 PSI / 2,5–4,5 BAR**. Další informace najdete v příručce vlastníka jízdního kola Specialized, v oddílu Pláště a duše.



VAROVÁNÍ! Pláště nikdy nehuštěte na vyšší tlak, než je maximální hodnota vyznačená na boku pláště. Při překročení maximálního doporučeného tlaku v plášti by mohlo dojít k vytržení pláště z ráfku a následnému poškození kola a zranění jezdce nebo osob v blízkosti.

4. BEZPEČNOSTNÍ KONTROLA



VAROVÁNÍ! Před první jízdou i později během používání jízdního kola nezapomeňte provádět před každou jízdou kontrolu bezpečnosti popsanou níže a dále také všechny potřebné kontroly uvedené v příručce vlastníka, které zajistí bezpečnou jízdu. Neuposlechnutí tohoto varování může mít za následek vážné zranění.

- 1. Matice, šrouby, čepy a další upevňovací prvky:** Zkontrolujte, zda jsou sedlovka, řídítka i představec správně utažené. Pevnost dotažení řídítek, představce a sedlovky můžete zkontrolovat tak, že jízdní kolo pevně sevřete mezi nohama a pokusíte se pootočit řídítky nebo sedlem, a potom ještě zalomcujete řídítka dopředu a dozadu. Řídítka ani sedlo nesmí mít žádnou vůli a nesmí být možné je posunout. Jestliže se některý komponent vychýlí ze své polohy, znovu ho zarovnejte, dotáhněte šroub o něco víc a pak to zkuste znovu. Postup opakujte, dokud nedojde k žádnému vychýlení. Pomocí dodávaného momentového klíče pravidelně kontrolujte dotažení všech šroubů na jízdním kole na správný utahovací moment.
 - 2. Sedlovka:** Zkontrolujte správnou výšku sedla. Polohu upravte podle potřeby.
 - 3. Pláště a kola:** Zkontrolujte, zda se kola snadno otáčejí a zda nemají boční vůli. Kola musejí být vzhledem k rámu i vidlici správně vycentrovaná. Pokud nejsou kola vycentrovaná nebo mají boční vůli, kontaktujte nejbližšího autorizovaného prodejce Specialized.
 - 4. Tiak v pláštích:** Pláště musejí být správně nahuštěné a je nutné je pravidelně kontrolovat a dohušťovat, optimálně hustilkou s přesným tlakoměrem. Další informace najdete v příručce vlastníka jízdního kola Specialized (dodávané s kolem), v oddílu Pláště a duše.
 - 5. Brzdy:** Brzdy by měly být správně seřízené a vyrovnané už z továrny. Pokud nejsou brzdové špalíky nebo čelisti vzájemně vyrovnané, navštivte autorizovaného prodejce Specialized. Pravidelně kontrolujte stupeň opotřebení brzdových špalíků. Jakmile se brzdové špalíky opotřebují k vyznačené linii, je potřeba je vyměnit. Pokud je nutné vyměnit brzdové špalíky, ale vy nemáte s výměnou žádné zkušenosti, navštivte autorizovaného prodejce Specialized. Zkontrolujte brzdy tak, že postupně nadzvednete nejprve přední a potom zadní část bicyklu, roztočíte kolo a potom stisknete brzdovou páku (levou páku pro přední kolo, pravou páku pro zadní kolo). Pokud brzdy nepracují správně, kontaktujte nejbližšího autorizovaného prodejce Specialized.
- Jízdní kolo pravidelně kontrolujte a zaměřte se na případné známky poškození jeho komponent. Všechny opotřebené nebo poškozené komponenty vyměňte nebo nechte vyměnit u autorizovaného prodejce Specialized.**