

Čeština

UŽIVATELSKÁ PŘÍRUČKA

TARMAC SL8

Výkonnostní silniční kolo



LANGUAGE VERSIONS

- EN: This document is available for download in additional languages at www.specialized.com.
- CNS: 本档的其他语言版本可从 www.specialized.com 下载。
- CNT: 本文件有其他語言版本，請至 www.specialized.com 下载。
- CZ: Tento dokument je k dispozici ke stažení v dalších jazycích na adrese www.specialized.com.
- DA: Dette dokument kan downloades på flere sprog, på www.specialized.com.
- DE: Dieses Dokument steht in weiteren Sprachen zum Download unter www.specialized.com zur Verfügung.
- ES: Este documento está disponible para su descarga en otros idiomas en www.specialized.com.
- FI: Tämä asiakirja on ladattavissa muunkielisenä osoitteessa www.specialized.com.
- FR: Ce document peut être téléchargé dans d'autres langues sur le site www.specialized.com.
- HR: Ovaj dokument na dodatnim jezicima možete preuzeti na stranici www.specialized.com.
- IT: Questo documento può essere scaricato in altre lingue all'indirizzo www.specialized.com.
- JP: 本文書の他の言語によるバージョンは、www.specialized.com からダウンロードできます。
- KR: 이 문서를 기타 언어로 다운로드: www.specialized.com.
- NL: Dit document kan worden gedownload in andere talen via www.specialized.com.
- NO: Dette dokumentet er tilgjengelig for nedlasting på flere språk på www.specialized.com.
- PL: Niniejszy dokument można pobrać w innych wersjach językowych ze strony www.specialized.com.
- PT: Este documento está disponível para download em outros idiomas em www.specialized.com.
- RU: Настоящий документ доступен для загрузки на других языках по адресу www.specialized.com.
- SK: Tento dokument je k dispozícii na stiahnutie v ďalších jazykoch na lokalite www.specialized.com.
- SL: Ta dokument je na voljo za prenos v dodatnih jeziki na spletni strani www.specialized.com.
- SV: Detta dokument kan laddas ned i andra språkversioner från www.specialized.com.

SPECIALIZED BICYCLE COMPONENTS | 15130 Concord Circle, Morgan Hill, CA 95037 (408) 779-6229

0000193377_UM_R4 06/23

Čas od času můžeme k tomuto dokumentu vydávat aktualizace a dodatky. Pravidelně navštěvujte web www.specialized.com nebo se obračtejte na tým zákaznické podpory Rider Care, kde vždy získáte nejnovější informace. 877-808-8154

OBSAH

1. ÚVOD	2
1.1. Záruka	2
2. OBECNÉ INFORMACE	3
2.1. Určení	3
2.2. Konstruktivní hmotnostní limity	3
3. GEOMETRIE	5
4. SPECIFIKACE	7
4.1. Komponenty jízdního kola Tarmac SL8	8
4.2. Potřebné servisní vybavení	11
4.3. Kompatibilita komponentů	11
4.4. Doporučený tlak v pláštích	12
5. OBECNÁ UPOZORNĚNÍ OHLEDNĚ MONTÁŽE	13
5.1. Sedlovka	14
5.1.1. Sedlo	14
5.1.2. Baterie Di2 (jízdní kolo vybavené systémem Di2)	15
5.1.3. Klínek sedlovky	16
5.1.4. Zasunutí sedlovky	17
5.2. Vedení kabelů	19
5.2.1. Brzdy	20
5.2.2. Řazení	21
5.3. Středové složení	24
5.4. Sestava hlavového složení a vidlice	25
5.5. Sestava podložek, představec a říditka	27
5.5.1. Představec SL7	27
5.5.2. Držák doplňkového příslušenství Specialized	32
5.5.3. Říditka Roval Rapide	33
5.5.4. Držák příslušenství na říditka Roval Rapide	35
5.6. Patka přehazovačky	36
5.7. Montáž pedálů	36
5.8. Závěrečné kroky	36
6. OBECNÁ UPOZORNĚNÍ OHLEDNĚ ÚDRŽBY	37
6.1. Náhradní díly a příslušenství	38

1. ÚVOD

TATO UŽIVATELSKÁ PŘÍRUČKA OBSAHUJE DŮLEŽITÉ INFORMACE. PŘEČTĚTE SI JI POZORNĚ A ULOŽTE JI NA VHDNÉM MÍSTĚ, KDE JI BUDETE MÍT VŽDY PO RUCE.

Koncept této příručky byl vytvořen v angličtině (originální příručka s pokyny) a byl následně přeložen do dalších jazyků (překlad originální příručky s pokyny).

Tato uživatelská příručka je určena speciálně pro jízdní kolo Specialized Tarmac SL8 a slouží jako podrobnější dodatek k příručce vlastníka jízdního kola Specialized. Obsahuje důležité informace o bezpečnosti, provozu a servisu, které byste si měli přečíst před první jízdou. Příručku si následně uschovejte pro pozdější použití. Příručku vlastníka (Owner's Manual) byste si měli přečíst celou, protože v ní najdete důležité informace a instrukce, jež je nutné dodržovat. Pokud nemáte tištěnou verzi této příručky, můžete si ji stáhnout zdarma na www.specialized.com nebo ji získat u nejbližšího autorizovaného prodejce Specialized, případně ve středisku zákaznické podpory Specialized Rider Care.

Mohou být k dispozici další informace ohledně bezpečnosti, výkonu a servisu pro konkrétní komponenty, jako jsou odpružení nebo pedály na vašem kole, nebo pro příslušenství, jako jsou helmy nebo světla. Ujistěte se, že vám autorizovaný prodejce Specialized poskytl veškerou literaturu od výrobce, která se dodává s jízdním kolem nebo příslušenstvím. Jestliže zjistíte rozpor mezi pokyny v této příručce a informacemi, které poskytuje výrobce komponentu, kontaktujte autorizovaného prodejce Specialized.

Koncept této uživatelské příručky byl vytvořen v angličtině a byl následně přeložen do dalších jazyků. Příručku v dalších jazycích si můžete stáhnout na adrese www.specialized.com.

1.1. Záruka

Příslušné informace najdete v záručním listu, dodávaném s vašim jízdním kolem, nebo si stáhněte nejnovější verzi na stránkách www.specialized.com/warranty. Tištěné informace získáte také u nejbližšího autorizovaného prodejce Specialized.

Při čtení této uživatelské příručky se budete setkávat s různými důležitými symboly a varováními, které jsou vysvětleny níže:



VAROVÁNÍ! Kombinace tohoto slova a symbolu označuje potenciálně nebezpečnou situaci, které je nutné se vyvarovat, jinak hrozí vážné zranění nebo smrt. Mnohá varování sdělují, že „hrozí ztráta kontroly nad kolem a pád jezdců“. Vzhledem k tomu, že každý pád může skončit vážným zraněním nebo smrtí, varování před možným zraněním nebo smrtí se v textu neopakuje všude.



UPOZORNĚNÍ: Kombinace bezpečnostního symbolu a slova UPOZORNĚNÍ označuje potenciálně nebezpečnou situaci, které je nutné se vyvarovat, jinak může mít za následek lehké nebo středně těžké zranění, nebo případně slouží jako varování před nebezpečnými postupy.

Slovo **UPOZORNĚNÍ** bez výstražného symbolu označuje situaci, které je nutné se vyhnout, jinak může mít za následek poškození vašeho jízdního kola nebo propadnutí záruky.



Tento symbol upozorňuje čtenáře na obzvláště důležité informace.



Tento symbol značí, že je třeba použít vysoce kvalitní mazivo dle vyobrazení.



Tento symbol značí, že je třeba použít vysoce kvalitní montážní pastu pro karbonové díly dle vyobrazení.



Technické tipy jsou užitečné rady a triky, které lze využít při montáži nebo používání kola.

2. OBECNÉ INFORMACE

2.1. Určení

Jízdní kolo Tarmac SL8 je určeno a testováno pouze jako vysoce výkonnostní silniční kolo (**podmínka 1**): Kola navržená pro jízdu na zpevněných površích, na nichž pláště neztrácejí kontakt se zemí.

Vysoce výkonnostní silniční kolo – **podmínka 1**



Jízdní kolo je určeno pouze pro jízdu na zpevněných cestách.

Jízdní kolo není určeno pro jízdu v terénu, cyklokrosové použití nebo cestování s nosičem nebo brašnami.

Kompromisní vlastnosti: Použité materiály jsou optimalizovány za účelem dosažení nízké hmotnosti a specifických jízdních vlastností. Je nutné si uvědomit, že (1) kola tohoto typu jsou určena k tomu, aby agresivnímu závodníkovi nebo soutěžnímu cyklistovi poskytovaly výkonnostní výhodu při relativně krátké životnosti výrobku, (2) méně agresivní jezdec dosáhne delší životnosti rámu, (3) namísto rámu s vyšší hmotností a delší životností volíte rám s nízkou hmotností (a kratší životností), (4) volíte nízkou hmotnost na úkor větší mechanické odolnosti nebo robustnějšího rámu, který by vážil více. Všechny rámy s velmi nízkou hmotností je nutné často kontrolovat. Tyto rámy se při nehodě mohou pravděpodobně poškodit nebo zlomit. Nejsou navrženy tak, aby vydržely přehnaně hrubé zacházení nebo byly robustním pracovním nástrojem.

2.2. Konstrukční hmotnostní limity

MODEL	LIMIT PRO NÁKLAD		KONSTRUKČNÍ LIMIT
	ZADNÍ	PŘEDNÍ	
Tarmac SL8 (všechny modely)	0 kg / 0 lb	0 kg / 0 lb	109 kg / 240 lb

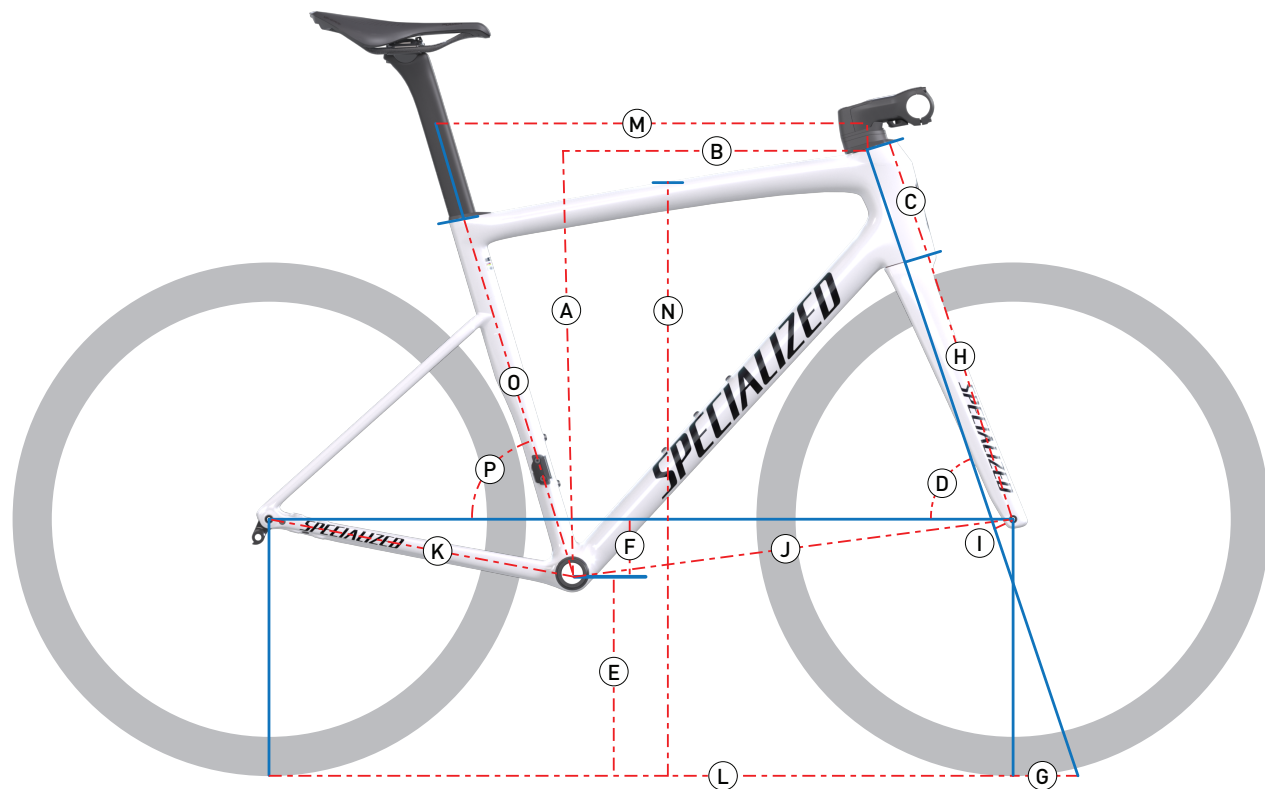
Konstrukční hmotnostní limit: Maximální celková hmotnost (jezdec plus náklad), kterou konstrukce jízdního kola uveze a na kterou je kolo testováno.

Hmotnostní limit pro náklad: Maximální hmotnost nákladu, kterou konstrukce jízdního kola uveze a na kterou je kolo testováno.



Více informací o určení a konstrukčních hmotnostních limitech pro rám a komponenty najdete v příručce vlastníka.

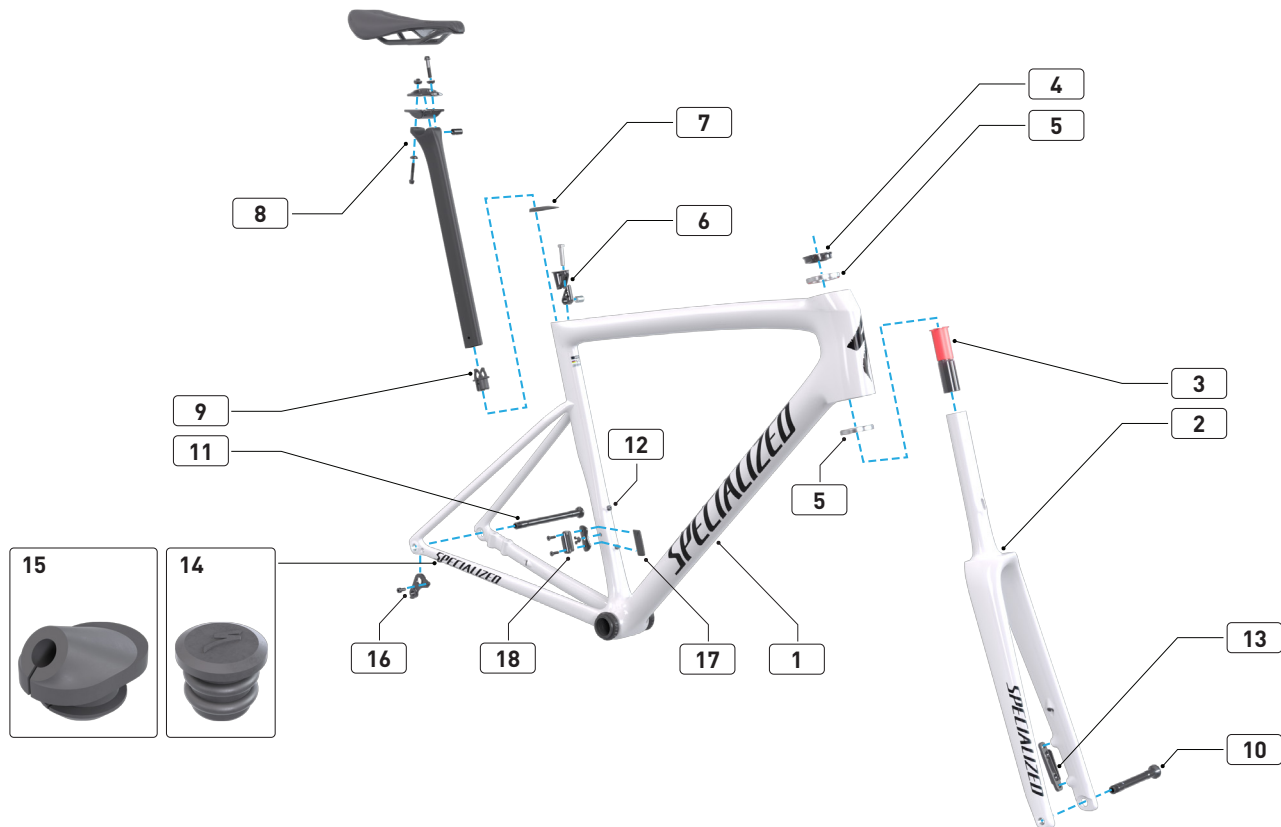
3. GEOMETRIE



	VELIKOST RÁMU	44	49	52	54	56	58	61
A	Výška rámu (mm)	501	514	527	544	565	591	612
B	Ef. délka horní trubky (dosah) (mm)	366	375	380	384	395	402	408
C	Délka hlavové trubky (mm)	99	109	120	137	157	184	204
D	Úhel hlavové trubky (°)	70.5	71.75	72.5	73	73.5	73.5	74
E	Světlá výška stř. složení (mm)	266	266	266	268	268	268	268
F	BB drop (mm)	74	74	74	72	72	72	72
G	Stopa kola (mm)	71	63	58	58	55	55	52
H	Délka vidlice (plná) (mm)	370	370	370	370	370	370	370
I	Předsazení vidlice / offset (mm)	47	47	47	44	44	44	44
J	Vzdálenost přední osa – středové složení (mm)	572	574	577	579	592	606	613
K	Délka řetězové vzpěry (mm)	410	410	410	410	410	410	410
L	Rozvor (mm)	970	973	975	978	991	1005	1012
M	Délka horní trubky, horizontální rovina (mm)	496	508	531	540	562	577	595
N	Výška rámu v rozkroku (mm)	722	734	745	767	785	807	833
O	Délka sedlové trubky (mm)	433	445	456	473	494	515	545
P	Úhel sedlové trubky (°)	75.5	75.5	74	74	73.5	73.5	73
	Délka klik (mm)	165	165	170	172.5	172.5	175	175
	Šířka sedla (mm)	155	155	155	143	143	143	143
	Délka sedlovky (mm)	300	300	300	380	380	380	380

V tabulce nahoře je zobrazena standardní geometrie u bicyklů, jak jsou dodávány od výrobce. Všechny možné geometrické konfigurace najdete na stránkách www.specialized.com.

4. SPECIFIKACE



4.1. Komponenty jízdního kola Tarmac SL8

	POPIS	KOMPONENT	VELIKOST NÁSTROJE	MOMENT		
				Nm	in-lbf	
1	Rám	-	-	-	-	
2	Vidlice	-	-	-	-	
3	Rozpěrná vložka (ježek)	S222500002	6mm inbus	5	44,2	
4	Kompresní kroužek	S222500011	-	-	-	
5	Horní a spodní ložisko hlavového složení (vnější průměr 49,5 mm x vnitřní průměr 40,5 mm x 6,5 mm x 45°)	S162500005	-	-	-	
6	Klínek sedlovky	S224700012	4mm inbus	6,2	54,8	
7	Kryt klínku sedlovky	S224700011	-	-	-	
8	Sedlovka	přední šroub	-	4mm inbus	3,1	27,4
		zadní šroub	-	4mm inbus	6,1	53,9
		jeden šroub (odsazení 0 mm)	-	5mm inbus	13,6	120,3
9	Držák baterie Di2*	S224900036	-	-	-	
10	Přední osa (12 x 100 mm)	S200200010	6mm inbus	15	132,7	
11	Zadní osa (12 x 142 mm)	S200200011	6mm inbus	15	132,7	
12	Šrouby košíku na láhev	S220500004	3mm inbus	2,8	24,7	
13	Adaptér Flat Mount pro uchycení brzdy na vidlici	S200700001	-	-	-	
14	7mm zátká bezdrátového řazení* (řazení SRAM, jednopřevodník vpředu (1x))	S179900015	-	-	-	
15	Průchodka ICR přehazovačky Di2*	S226500010	-	-	-	
16	Patka přehazovačky	S182600001	4mm inbus	4,5	39,8	
17	Krytka otvorů přesmykače (při použití jednopřevodníku)	S201900002	-	-	-	
18	Montážní sada přesmykače	upevňovací šrouby M4 (2 ks)	-	2,5mm inbus	2	17,7
		závěs přesmykače	S221900002	-	-	-
		dorazová destička přesmykače	-	-	-	-
		průchodka přesmykače	-	-	-	-

19	Držák příslušenství Specialized** (Loctite 242) (není na obrázku)	S219900020	3mm inbus	2,7	23,8
20	Vrchní krytka a šroub představce SL7**	S182500012	4mm inbus	-	-
21	Představec SL7**	-	šrouby objímky sloupku vidlice (Loctite 242)	5	44,2
			šrouby čelního dílu (Loctite 242)	5	44,2
22	Příchytka kabelu k představci SL7 se šroubem**	S204800003	3mm inbus	3	26,5
23	Krytka představce SL7 (otevřená)**	S202500009	-	-	-
24	Krytka představce SL7 (uzavřená)**	S202500009	-	-	-
25	Hlavové složení / sada podložek představce SL7**	S222500009	-	-	-
26	Úchyty na říditka**	S189900105	2,5mm inbus	1	8,8
27	Držák příslušenství na říditka Roval Rapide*** (Loctite 242) (není na obrázku)	S219900021	3mm inbus	2,7	23,8
28	Vrchní krytka a šroub řídítek Roval Rapide***	S222500008	4mm inbus	-	-
29	Svěrné šrouby a matice pro upevnění řídítek Roval Rapide na sloupku vidlice (Loctite 242)***	S224800004	4mm inbus	5	44,2
30	Hlavové složení / sada podložek řídítek Roval Rapide***	S222500010	-	-	-

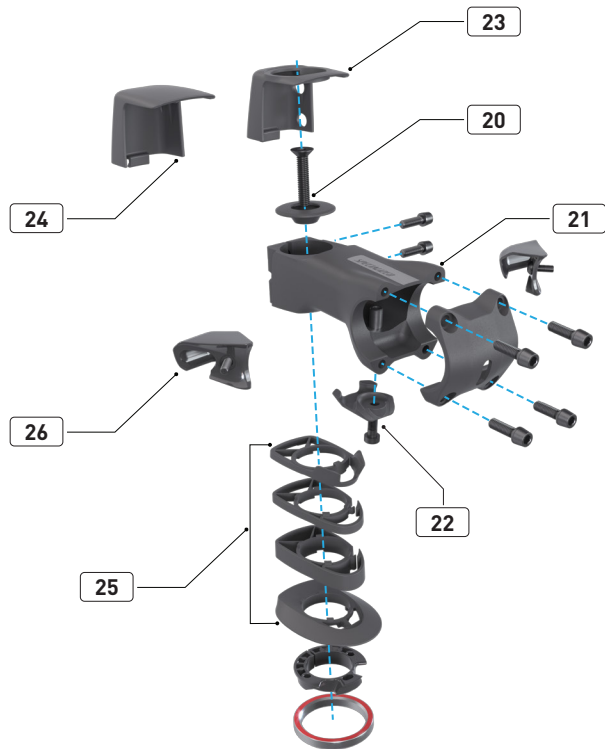
* Ne všechny modely jsou vybaveny výše uvedenými komponentami / ** modely Expert a Pro / *** modely S-Works.

Popis dalších náhradních dílů najdete v oddílu **6.1. Náhradní díly a příslušenství** této příručky.

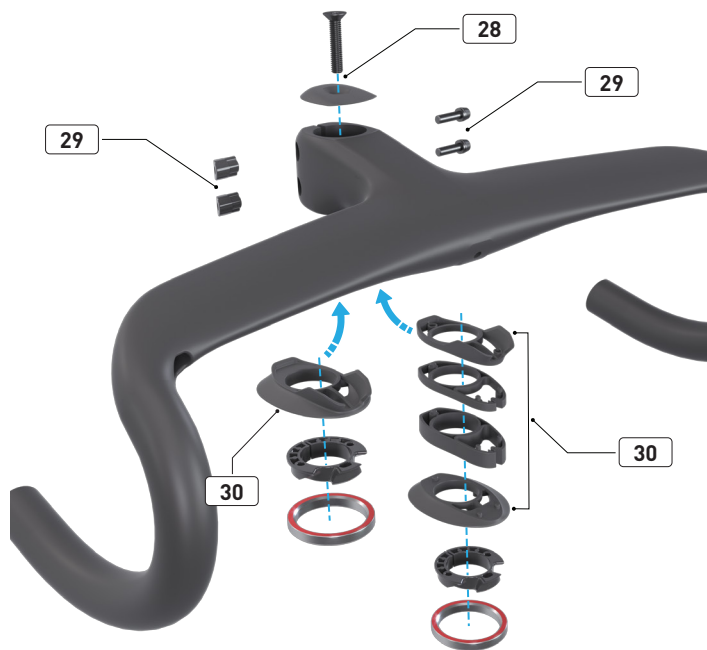
i Mnohé šrouby mají na závitech vrstvu modrého zajišťovače závitů, který fixuje šroub v utaženém stavu. Opakovaná montáž a demontáž šroubů může účinnost tohoto prostředku snižovat. Pevnost spoje však lze obnovit nanesením modrého tekutého zajišťovače závitů.

i Informace o komponentech, jak jsou shrnuty v této příručce, jsou aktuální k datu sepsání této příručky a mohou být změněny. Společnost Specialized si vyhrazuje právo různé komponenty kdykoli a bez předchozího upozornění změnit, a to včetně úprav, omezení nebo přidávání funkcí.

Komponenty představce SL7



Integrovaná řídítka Roval Rapide a komponenty standardního představce



i Maximální sestava podložek a přechodek pro představec SL7 a řídítka Roval Rapide je následující: 1x spodní přechodová podložka, 3x 10mm distanční podložky, 1x 5mm distanční podložka a 1x horní přechodová podložka.

4.2. Potřebné servisní vybavení

NÁSTROJ	VELIKOST/SPECIFIKACE
Momentový klíč	0–20 Nm / 0–177 in-lbf
Inbusové bity / nástrčné hlavice	2, 2,5, 3, 4, 5, 6 mm
Kleště na lanka a bovdeny	Nástroj na zkracování lanek, kabelů, bovdenů, ochranných rukávů a hadiček na požadovanou délku během montáže.
Vysoce kvalitní mazivo	
Modrý zajišťovač závitů	Loctite 243
Vysoce kvalitní montážní pasta na karbonové díly	

4.3. Kompatibilita komponentů

KOMPONENT	KOMPATIBILNÍ VELIKOSTI
Horní ložisko hlavového složení	Vnitřní prům. 40,5 mm x vnější prům. 49,5 mm x 6,5 mm
Spodní ložisko hlavového složení	Vnitřní prům. 40,5 mm x vnější prům. 49,5 mm x 6,5 mm
Přední pevná osa	12 mm x 100 mm
Zadní pevná osa	12 mm x 142 mm
Min./max. převodník	34z–42z / 48z–55z
Min./max. přední kotouč	160 mm / 160 mm
Min./max. zadní kotouč	140 mm / 160 mm
Min./max. plášť	24 mm x 700c / 32 mm x 700c

Pláště různých značek jsou k dostání v mnoha různých rozměrech. Normy Evropského výboru pro normalizaci (CEN) vyžadují, aby mezi rámem (nebo vidlicí) a pláštěm byl minimální odstup 6 mm.



Při výběru kombinace ráfku a pláště nezapomeňte započítat dostatečný odstup od rámu s ohledem na jízdní podmínky, seřízení a pružnost kola.

4.4. Doporučený tlak v pláštích

Pláště musejí být správně nahuštěné a je nutné je pravidelně kontrolovat a dohušťovat, optimálně hustilkou s přesným tlakoměrem.

Nahustěte pláště na požadovaný tlak. Rozsah tlaku pro huštění je uveden na bocích pláštů. Podívejte se do návodu ke kolům nebo na štítek na ráfku, kde zjistíte, zda je pro kola stanoven maximální přípustný tlak.

Tuto hodnotu nepřekračujte.

Další informace najdete v příručce vlastníka jízdního kola Specialized, v oddílu Pláště a duše.



VAROVÁNÍ! Nikdy plášť nehustěte na vyšší než maximální tlak vyznačený na boku pláště nebo než maximální tlak stanovený výrobcem kola (podle toho, která hodnota je nižší). Neuposlechnutí tohoto varování může mít za následek vytržení pláště z ráfku a vážné zranění nebo smrt jezdce.



Toto jízdní kolo se dodává s bezdušovými ráfky. Při přestavbě na bezdušová kola použijte bezdušové ventilký (S225500010) (S225500011) dodávané s kolem v krabici s drobnými díly.

5. OBECNÁ UPOZORNĚNÍ OHLEDNĚ MONTÁŽE

Tato uživatelská příručka není vyčerpávajícím průvodcem pro montáž, použití, servis, opravy a údržbu. S veškerými požadavky a dotazy ohledně servisu, oprav a údržby se obraťte na autorizovaného prodejce Specialized. Autorizovaný prodejce Specialized vám také může doporučit různé semináře, kurzy a knihy zaměřené na používání kol, servis, opravy a údržbu.



- Před úkony montáže a údržby se doporučuje jízdní kolo upnout do opravárenského stojanu. Jízdní kolo do stojanu vždy upínejte pouze za sedlovku a ne za rám.



VAROVÁNÍ! Při umisťování rámu nebo kola do opravárenského stojanu upínejte kolo za sedlovku a ne za rám. Upnutí za rám může způsobit poškození rámu, které může, ale nemusí být viditelné, a může také způsobit ztrátu kontroly nad kolem a pád.



VAROVÁNÍ! Vzhledem ke složité konstrukci jízdního kola Tarmac SL8 vyžaduje správná montáž vysokou úroveň mechanické odbornosti, dovedností, školení a také speciální nástroje. Před první jízdou se ujistěte, že všechny komponenty, jako jsou brzdy nebo pohon, jsou sestaveny a nastaveny podle pokynů výrobce a fungují správně.



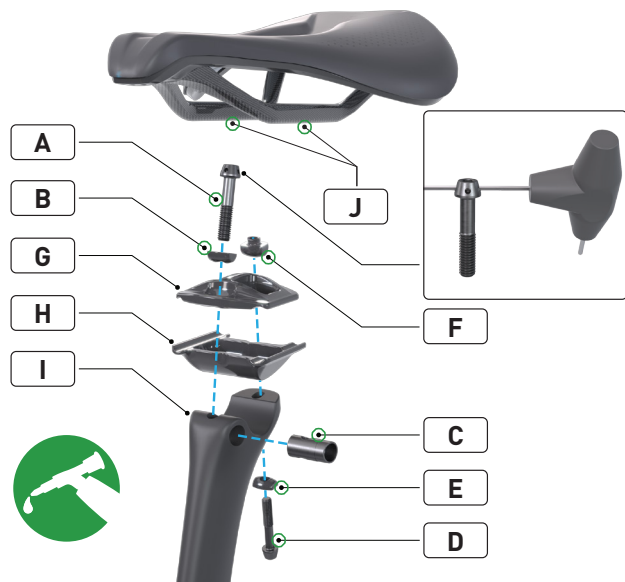
VAROVÁNÍ! Mnohé díly jízdních kol Tarmac SL8 jsou patentované. Používejte pouze dodávané originální díly a součástky. Použití jiných než originálních dílů může narušit celistvost a odolnost konstrukce. Specifické díly pro jízdní kola Tarmac SL8 se smí používat pouze pro kola Tarmac SL8 a ne pro jiná kola, i když na ně případně pasují. Nerespektování tohoto varování může způsobit vážné zranění nebo smrt.



VAROVÁNÍ! Rám ani celé kolo nikdy žádným způsobem neupravujte. Žádné díly jízdního kola se nesnažte brousit, vrtat, pilovat ani odstraňovat. Na jízdní kolo nemontujte nekompatibilní komponenty nebo díly. Neuposlechnutí tohoto varování může mít za následek vážné zranění nebo smrt.

5.1. Sedlovka

5.1.1. Sedlo

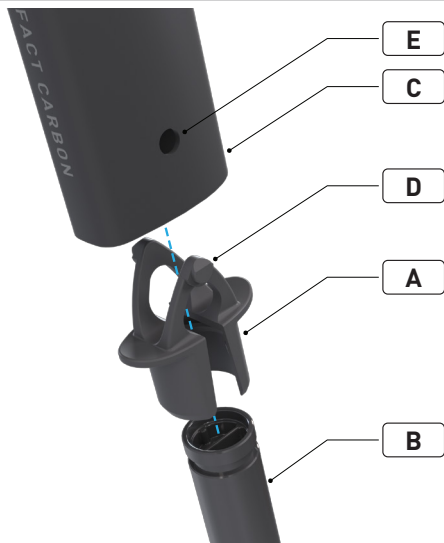


- Namažte a namontujte válcovou matici M6 (C) uvnitř sedlovky (I).
- Nainstalujte dolní kolébku (H).
- Namažte šroub M6 (A), prostrčte ho podložkou M6 kolébky (B) a oba díly zasuněte do horní kolébky (G).
- Namažte ližiny sedla (J), usaďte je na dolní kolébku (H) a na ně přiložte sestavu horní kolébky.

- Namažte šroub M5 (D), nasadte na něj podložku M5 kolébky (E) a postupně ho prostrčte otvorem pro šroub sedlovky, dolní kolébku (H), horní kolébku (G) a nakonec na něj zlehka našroubujte matici M5 (F).
- Nastavte předozadní polohu sedla a potom povolením nebo utážením šroubu A nastavte úhel sedla.
- Šroub D dotáhněte momentovým klíčem se 4mm inbusovým bitem na moment 6,1 Nm (53,9 in-lbf) a pak úhel sedla ještě přezkontrolujte. Je-li nutné úhel upravit, povolte šroub D, odpovídajícím způsobem povolte nebo utáhněte šroub A a pak znovu dotáhněte šroub D. Postup opakujte, dokud nedosáhnete požadovaného úhlu sedla.

i Máte-li sedlo bez středového otvoru, lze šroub A seřídit prostrčením zalomeného inbusového klíče 1,5 mm ze strany skrz otvor u hlavy šroubu.

5.1.2. Baterie Di2 (jízdní kolo vybavené systémem Di2)



Baterie Di2 je v sedlovce upnuta pomocí upevňovací spony a je nutné ji do sedlovky nainstalovat ještě před jejím zasunutím do sedlové trubky.

Montáž

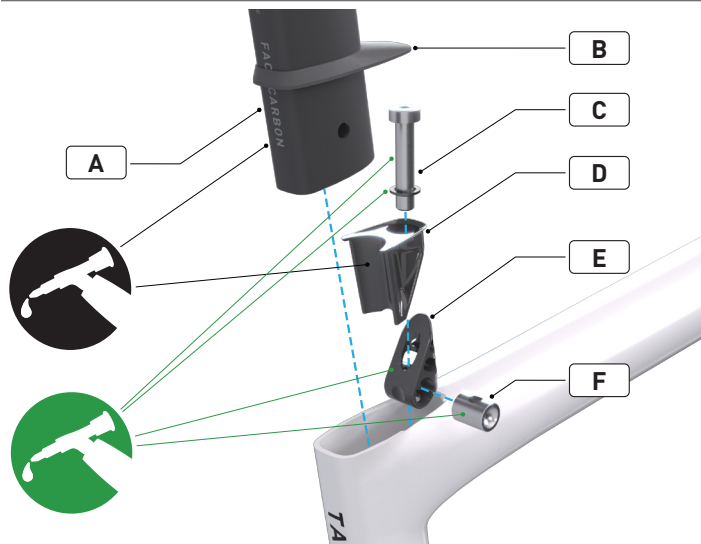
- Nasuňte upevňovací sponu (A) na baterii (B) tak, aby lem na vnitřní straně spony zapadl do odpovídající drážky na baterii.
- Sestavu zasuněte do sedlovky (C) tak, aby montážní výstupky (D) zapadly do dvou otvorů (E) po stranách sedlovky. Ze spodního okraje sedlovky by měly vyčnívat přípojovací body baterie.

Demontáž

- Pootočením sestavy vycvakněte jeden z výstupků upevňovací spony (D) ze sedlovky (C). Po uvolnění prvního výstupku sestavu opatrně vytáhněte.
- Baterii (B) uvolněte jemným vypáčením z drážky uvnitř upevňovací spony (A) a pak ji ze spony vytáhněte.

VAROVÁNÍ! U některých velikostí jízdních kol se může baterie Di2 při příliš hlubokém zasunutí dostat do kontaktu s horním šroubem košíku pro láhev na vodu v sedlové trubce. Pokud není košík na láhev na vodu namontován, použijte u horního šroubu dodávané 10mm šrouby (S230500005) a 5mm distanční podložku (S235600001).

5.1.3. Klínek sedlovky



Montáž klíčku sedlovky

- Na styčné plochy mezi jednotlivými díly klíčku sedlovky **C, D, E, F** naneste mazivo.
- Do dolního klíčku (**E**) zasuňte válcovou matici (**F**). Šroub (**C**) s podložkou zašroubujte do horního klíčku (**D**), následně také do spodního klíčku (**E**) a opatrně ho utáhněte.
- Na sedlovku (**A**) nasadte kryt klíčku (**B**) a pak na sedlovku a na konkávní plochu klíčku naneste montážní pastu na karbonové díly.
- Je-li třeba, použijte při zapojení vodičů Di2 přesmykače a přehazovačky do konektoru na baterii Di2 přípojovací nástroj Shimano.

- Zasuňte sedlovku do sedlové trubky a pak před sedlovku do sedlové trubky zasuňte také sestavu klíčku sedlovky. Zkontrolujte, zda konkávní plocha klíčku správně doléhá na sedlovku.
- Jakmile určíte správnou výšku sedla, použijte momentový klíč s 4mm inbusovým bitem a dotáhněte šroub klíčku sedlovky (**C**) na moment 6,2 Nm (54,8 in-lbf).



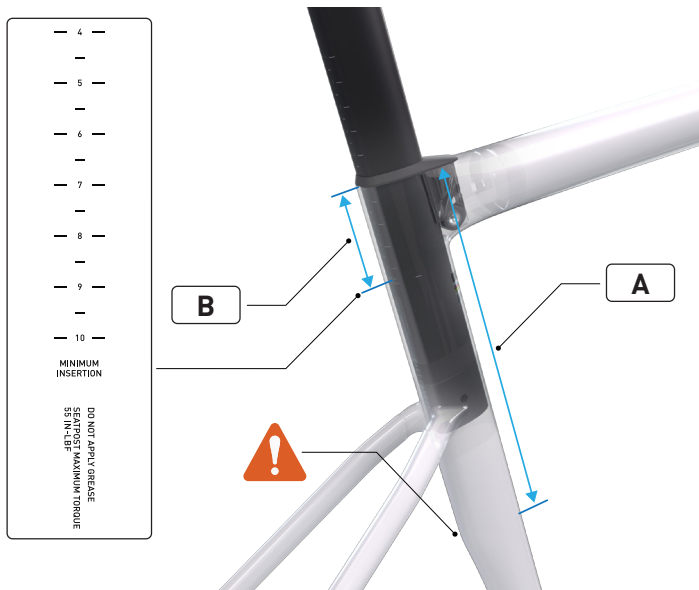
VAROVÁNÍ! Před dotažením klíčku sedlovky je důležité zkontrolovat úplné usazení klíčku v sedlové trubce před sedlovkou.

UPOZORNĚNÍ: Při zasouvání sedlovky dávejte pozor, aby nedošlo k přiskřípnutí žádného z kabelů Di2.

UPOZORNĚNÍ: Při demontáži sedlovky povolte šroub klíčku, ale neodstraňujte ho. Úplné uvolnění šroubu a vytažení sedlovky by mohlo vést k zapadnutí spodního klíčku a válcové matice do sedlové trubky.

5.1.4. Zasunutí sedlovky

Pro rám i pro sedlovku platí požadavek na minimální délku zasunutí. Pro rám navíc platí omezení maximální délky zasunutí, jinak hrozí poškození rámu nebo sedlovky.



Minimální zasunutí

- Sedlovka musí být zasunutá do rámu dostatečně hluboko, aby nebyla na sedlovce viditelná značka minimálního zasunutí / maximálního vytažení (min/max) **(B)**. Pro rám i sedlovku platí požadavek zasunutí v minimální délce 75 mm.

Maximální zasunutí

Sedlová trubka má tvarovaný profil, který se v průběhu její délky mění, takže do ní lze zasunout sedlovku pouze na uvedenou maximální délku **(A)** pro každou velikost rámu. Tento tvarovaný profil limituje hloubku zasunutí sedlovky. Hodnoty pro různé velikosti rámu najdete v tabulce níže.

Velikost rámu	44	49	52	54	56	58	61
Max. zasunutí (mm)	121	133	144	161	182	203	233

VAROVÁNÍ! Při zasunutí sedlovky dbejte na to, aby mezi jejím spodním koncem a změnou profilu sedlové trubky byl dostatečný odstup, aby nemohlo dojít k poškození rámu.

- Pokud nelze dosáhnout požadované výšky sedla v rámci rozmezí pro minimální a maximální hloubku zasunutí, je nutné sedlovku vyměnit za kratší, resp. delší.
- Jakmile určíte správnou výšku sedla, použijte momentový klíč s 4mm inbusovým bitem a dotáhněte šroub klínku sedlovky na moment 6,2 Nm [54,8 in-lbf].

i Sedlovka Tarmac SL8 je k dostání ve dvou délkách (300 mm a 380 mm) a se dvěma variantami odsazení (0 a 15 mm). Je-li 380mm sedlovka příliš dlouhá, doporučujeme použít sedlovku s délkou 300 mm.

Průměry sedlovky a sedlové trubky musí být sladěny tak, aby sedlovku bylo možné zasunout do sedlové trubky plynule a bez otáčení, a přitom bez nadměrné vůle či výkyvů do stran.



V případě jakýchkoli pochybností ohledně použitých komponentů nebo utahovacích momentů nechte elektrokolo zkontrolovat u autorizovaného prodejce Specialized. Jestliže sedlovka nepasuje správně nebo se i při utažení správným utahovacím momentem v rámu posouvá, nechte elektrokolo zkontrolovat u autorizovaného prodejce Specialized.

Na karbonové styčné plochy mezi sedlovkou a sedlovou trubkou nenanášejte žádné mazivo. Jakékoli mazivo snižuje tření, které je pro správné upevnění sedlovky zásadní. Výrobce Specialized doporučuje použít montážní pastu na karbonové díly, která zvyšuje tření mezi plochami z karbonových vláken. Další informace získáte u autorizovaného prodejce Specialized.



VAROVÁNÍ! Neuposlechnutí pokynů ohledně zasunutí sedlovky do rámu v této části může mít za následek poškození rámu nebo sedlovky, ale především může způsobit ztrátu kontroly jezdce nad kolem a následný pád. Pokud je sedlovka zkrácena příliš, značka min/max na sedlovce již nemusí být přesná. Před zkracováním sedlovky si vždy poznamenejte doporučenou minimální a maximální délku sedlovky požadovanou výrobcem.



5.2. Vedení kabelů



5.2.1. Brzdy

Zadní brzda (červená hadička)

- Zasuňte hadičku zadní brzdy do portu ICR v řetězové vzpěře (1), pak ji protáhněte řetězovou vzpěrou, dále skrz pouzdro středového složení, spodní rámovou trubkou nahoru a nakonec ji vyvedte horním otvorem v hlavové trubce.
- Na zadní brzdovou hadičku, skrz horní otvor hlavové trubky a do spodní rámové trubky nasuňte pěnový rukáv (Churro) (2). Pěnový rukáv Churro musí začínat zhruba 20 mm pod spojem hlavové a spodní rámové trubky a končit zhruba 40 mm za pouzdem středového složení.



Projděte si část 5.5. Sestava podložek, představec a řídítka, protože brzdové hadičky bude ještě před dokončením montáže přední a zadní brzdy nutné protáhnout podle pokynů výrobce krytkou hlavového složení, sestavou podložek hlavového složení a řídítka.

- Namontujte brzdový třmen na řetězovou vzpěru a dokončete montáž zadní brzdy podle pokynů výrobce brzdy.

Přední brzda (fialová hadička)

- Hadičku přední brzdy protáhněte skrz port (3) a vedte ji nohou vidlice nahoru, dokud se nevysune ven z portu (4) vepředu na sloupku vidlice. K vyvedení hadičky z portu použijte tenký špičatý nástroj.
- Na nohu vidlice namontujte podle pokynů výrobce brzdový třmen.
- Po namontování brzdy na vidlici připevněte brzdovou hadičku ke sloupku vidlice pomocí silné lepicí pásky (5).



- Namontujte vidlici do rámu postupem popsaným v části 5.4. Sestava hlavového složení a vidlice a dokončete montáž zadní brzdy podle pokynů výrobce brzdy.

5.2.2. Řazení



Vaše jízdní kolo je osazené elektronickým řazením a není kompatibilní se systémy mechanického řazení.

SRAM

U bezdrátových systémů SRAM není žádné vnitřní vedení kabelů potřeba. Při montáži komponentů SRAM na jízdní kolo zkontrolujte, že jsou všechny porty měničů (přesmykače i přehazovačky) utěsněné příslušnou průchodkou.

Shimano Di2

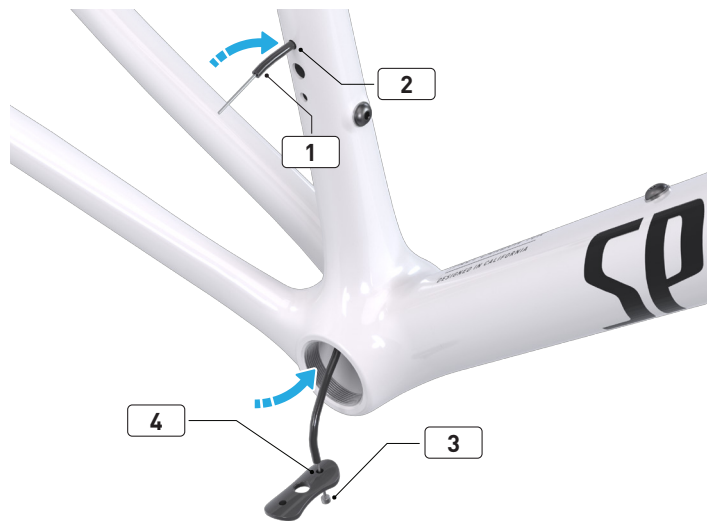
Systém Shimano Di2 využívá vnitřní vedení v rámu kola Tarmac SL8.

DÉLKY KABELOVÝCH SVAZKŮ V RÁMU Di2

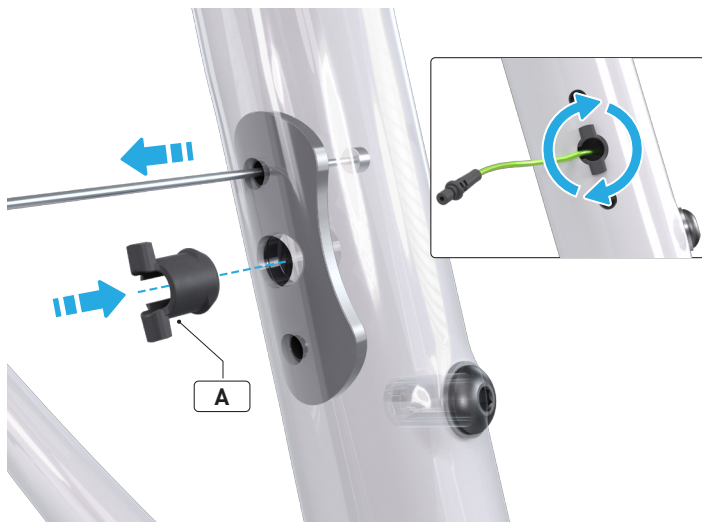
UMÍSTĚNÍ	POČET	DÉLKA
Přehazovačka – baterie	1	1200 mm
Přesmykač – baterie	1	600 mm

Sestava opěrné destičky

Závěs přesmykače se namontuje tak, že se skrz něj prostrčí šrouby a zašroubují se do opěrné destičky. Při montáži šroubů je nutné opěrnou destičku přidržet v požadované poloze. Při podržení opěrné destičky postupujte následovně:

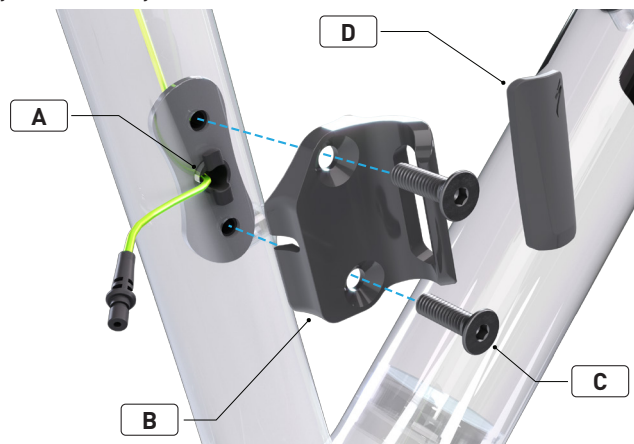


- Zasuňte bodven lanka přesmykače (1) horním otvorem pro šroub (2) a vysuňte ho ven z pouzdra středového složení.
- Lanko řazení (3) prostrčte ze zadní strany skrz opěrnou destičku (4) a potom je zasouvejte do bodvenu směrem nahoru, dokud nevystoupí z horního otvoru pro šroub (2).



- Tahejte za lanko vycházející z otvoru pro šroub (2) a zároveň zasouvejte opěrnou destičku nahoru do sedlové trubky, až se opře o vnitřní stranu sedlové trubky.
- Průchodku v závěsu přesmykače (A) je nutné orientovat tak, aby štěrbina směřovala k zadní části kola. Zatímco přitlačujete opěrnou destičku k vnitřní straně sedlové trubky, prostrčte průchodku A portem ICR v sedlové trubce do opěrné destičky. Tím opěrnou destičku upevníte v rámu.
- Lanko a bovden nyní opět vyjměte tak, že je sedlovou trubkou vytáhnete dolů a z pouzdra středového složení ven.

Přesmykač Di2 (zelený vodič)



- Vodič o délce 600 mm prostrčte portem ICR a průchodkou (A) přesmykače a protáhněte ho nahoru k hornímu otvoru sedlové trubky a ven z tohoto otvoru.
- Na vodič přiložte závěs přesmykače (B) s výřezem pro vodič.
- Do závěsu přesmykače zasuňte horní a dolní upevňovací šroub (C) a pak je momentovým klíčem s 2,5mm inbusovým bitem dotáhněte na moment 2 Nm (17,7 in-lbf).


UPOZORNĚNÍ: Při montáži závěsu přesmykače dávejte pozor, aby nedošlo k přiskřípnutí vodiče Di2.



Pokud vpředu používáte jedнопřevodník (1x), doporučujeme všechny komponenty závěsu přesmykače demontovat a místo nich přes otvory přesmykače a port ICR namontovat dodávanou plastovou krytku (D) (S201900002).

Přehazovačka Di2 (modrý vodič)

- Vodič o délce 1200 mm protáhněte od portu ICR přehazovačky v řetězové vzpěře směrem k hornímu otvoru sedlové trubky a ven z tohoto otvoru.
- Přes vodič u portu ICR přehazovačky na řetězové vzpěře nainstalujte průchodku Di2.

 Pokud používáte 11 rychlostní systém Di2, propojka A je umístěna v řídítkách. Vodiče nainstalujte podle pokynů výrobce.

Baterie Di2

- Baterii Di2 zastrčte do upevňovací spony a pak celou sestavu nasuňte zespada do sedlovky.
- Vodiče přesmykače a přehazovačky zapojte s použitím přípojovacího nástroje Shimano do konektoru na baterii Di2.
- Sestavu sedlovky zasuňte do sedlové trubky a namontujte ji postupem popsáným v části **5.1. Sedlovka** této uživatelské příručky.

UPOZORNĚNÍ: Při zasouvání sedlovky do rámu dávejte pozor, abyste nepřiskřípli a nepoškodili lanka systému Di2.

- Namontujte instalujte přesmykač a přehazovačku a pak dokončete nastavení podle pokynů výrobce.

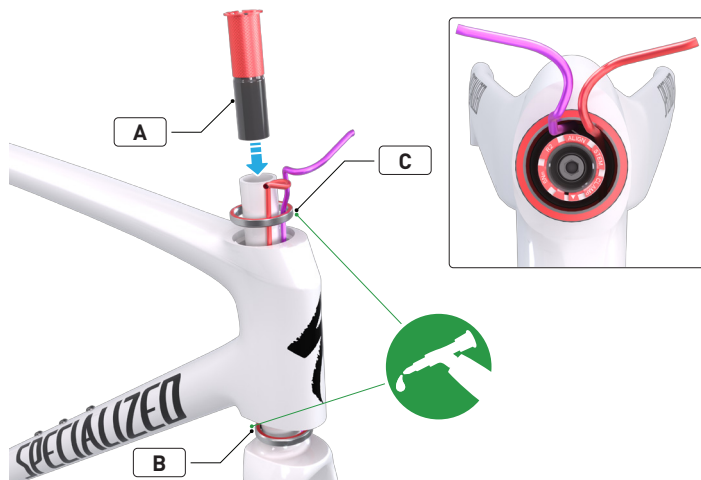
5.3. Středové složení

V rámu kola Tarmac SL8 se standardně používá 68mm středové složení s BSA závitem. Středové složení namažte, namontujte a dotáhněte na předepsaný utahovací moment podle pokynů výrobce.

 Před namontováním středového složení a klik zkontrolujte, zda jsou v rámu nainstalovány všechny bovdeny a kabely.

UPOZORNĚNÍ: Pouzdro středového složení žádným způsobem neupravujte! Úpravy by mohly znemožnit správnou montáž klik. Rám Specialized nevyžaduje žádnou předběžnou přípravu pouzdra středového složení, protože všechny plochy byly ve výrobním závodě přesně opracovány na specifické tolerance s cílem zajistit optimální slícování s kompatibilní sestavou středu a klik. Postup montáže středu a klik najdete v pokynech výrobce.

5.4. Sestava hlavového složení a vidlice



Příprava vidlice

- Nastavte správný posed jezdce (viz část **3. Geometrie**) a pak určete odpovídající délku sloupku vidlice.
- Zkorte sloupek vidlice na požadovanou délku. To lze provést s namontovanými brzdovými hadičkami i bez nich. Sloupek vidlice nikdy nezkracujte více než na vzdálenost 3 mm pod horním okrajem představce!

UPOZORNĚNÍ: Abyste dosáhli dokonale rovného řezu, použijte vodítko na zkracování sedlovek a řídítek.

- Zasuňte sestavu rozpěrné vložky (ježka) **(A)** do sloupku vidlice. Dbejte na to, aby výstupky rozpěrné vložky správně dosedly na horní okraj sloupku vidlice a šípka směřovala k zadní straně vidlice.
- Momentovým klíčem s 6mm inbusovým bitem dotáhněte šroub rozpěrné vložky na moment 5 Nm [44.2 in-lbf].
- Před zahájením montáže hlavového složení nezapomeňte připevnit hadičku přední brzdy silnou lepicí páskou ke sloupku vidlice.



Rozpěrnou vložku (tzv. ježka nebo expander) lze namontovat nebo vyměnit, i když vidlice zůstává v rámu, a není přítom ani nutné odpojit nebo přesměrovat brzdové hadičky.

VAROVÁNÍ! Po nastavení správného posedu jezdce je třeba sloupek vidlice odříznout 3 mm pod horním okrajem představce. Alternativní možností je na vrchní hranu představce nasadit 5mm distanční podložku a použít otevřenou krytku představce.

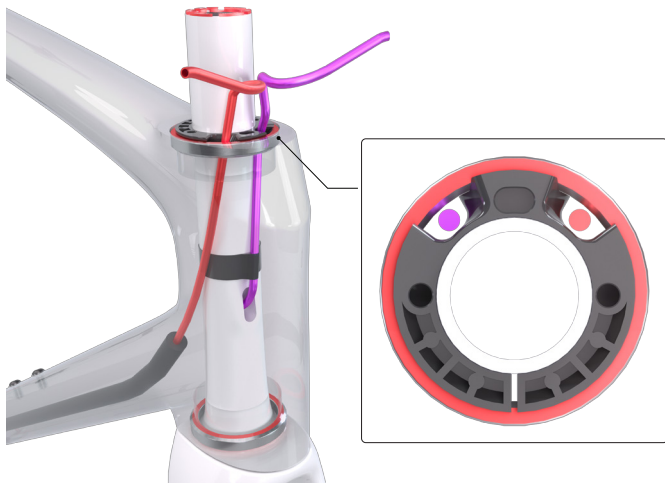


Distanční prvky nad představcem nesmí přechýlívat o více než 5 mm. Použití distančních prvků přechýlujících nad představce o více než 5 mm je přípustné jen během nastavování posedu jezdce. Pro vlastní jízdu je nutné u představce zajistit plnou oporu rozpěrného prvku (ježka) ve vidlici, aby byla zaručena správná a bezpečná funkce vidlice.

UPOZORNĚNÍ: Pokud je vaše kolo vybaveno představcem SL7, je při přechodu na řídítka Roval Rapide nutné použít sloupek řízení delší o 10 mm.

Montáž ložisek hlavového složení

- Na spodní ložisko hlavového složení **(B)** naneste mazivo a ložisko umístěte do spodní misky v hlavové trubce. Potom do hlavové trubky zasuněte sloupek vidlice s hadičkou přední brzdy. Hadička zadní brzdy musí vycházet otvorem nahoře v hlavové trubce, v těsné blízkosti sloupku vidlice.
- Na horní ložisko hlavového složení **(C)** naneste mazivo a potom ložisko nasuňte na sloupek řízení a zasuněte je do horní misky hlavové trubky. Přitom dbejte na to, aby brzdové hadičky procházely mezi horním ložiskem hlavového složení a sloupkem vidlice.



Montáž kompresního kroužku

- Brzdové hadičky zastrčte do příslušných výřezů kompresního kroužku, nasadte kroužek na sloupek vidlice a usadte ho na horním ložisku.
- Zkontrolujte, zda vidlice směřuje dopředu a hadičky vyčnívají směrem od rámu, a potom otočte vidlicí o 90 stupňů na opačnou stranu, než kudy vede zadní brzda. Při otočení vidlice se hadička zadní brzdy ovine okolo sloupku vidlice.
- Je-li vidlice natočená v úhlu 90 stupňů, jemně zatáhněte za hadičku zadní brzdy tak, aby byla v rámu mírně napjatá, a potom ji zatlačte přibližně o 20 mm zpět do rámu. To umožní přizpůsobit délku hadičky výšce rámu a zabráňuje váznutí hadičky při otáčení řídítek.

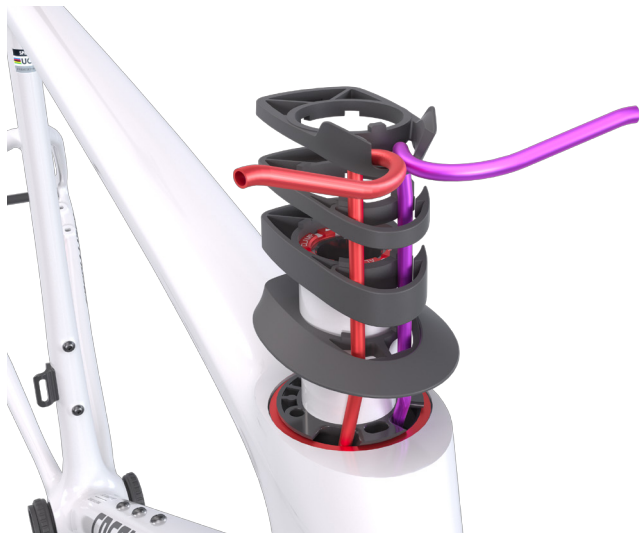
i Brzdové hadičky musejí procházet bočním výřezem kompresního kroužku vždy na té straně, na níž se nachází příslušná brzdová páka. Brzdové hadičky se nesmějí navzájem křížit.

5.5. Sestava podložek, představec a řídítka

5.5.1. Představec SL7

Montáž přechodek a sestavy distančních prvků

- Při nasazování přechodek a distančních prvků na sloupek vidlice protáhněte brzdové hadičky odpovídajícími otvory ve spodní přechodce a pak je vedte nahoru skrz přední otvory v distančních prvcích a v horní přechodce.
- Brzdové hadičky zaveďte směrem dopředu do výřezu v horní přechodce.

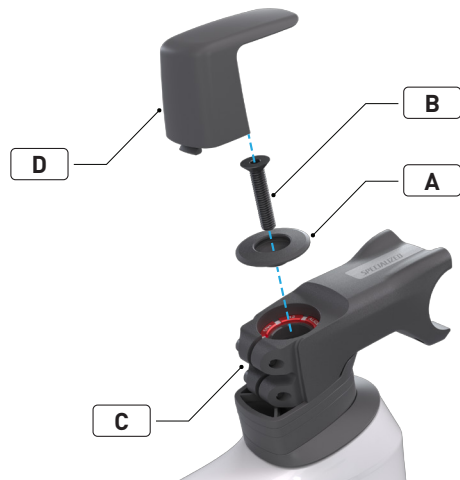


Distanční prvky vyžadují použití spodní a horní přechodky. Na spodní přechodové podložce se nacházejí tři trny, které zapadnou do odpovídajících otvorů v kompresním kroužku. Dbejte na jejich správné slícování a zapadnutí.



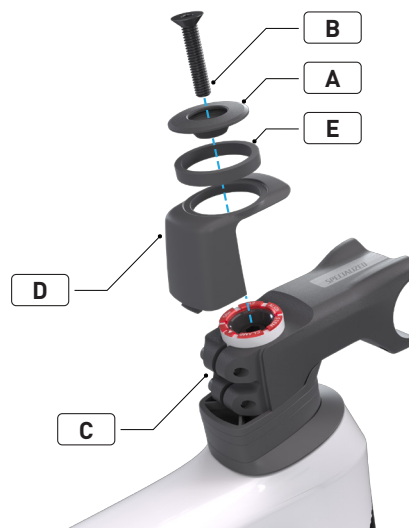
Distanční prvky lze oddělit, takže jejich nasazením nebo odstraněním můžete nastavit výšku sestavy distančních prvků bez nutnosti demontovat brzdové hadičky. To provedete tak, že na sloupek vidlice nasadíte distanční prvek a potom svislým zasunutím západku zacvaknete.

Montáž představce (uzavřená krytka představce)



- Na sloupek vidlice namontujte představec.
- Namontujte vrchní krytku (A) a kompresní šroub (B). Momentovým klíčem s 4mm inbusovým bitem dotáhněte šroub tak, aby sestava hlavového složení byla dobře usazená a nejevila žádnou vůli ani nevázla.
- Zkontrolujte správné vycentrování představce v ose rámu. Momentovým klíčem s 4mm inbusovým bitem dotáhněte šrouby objímky sloupku vidlice (C) na moment 5 Nm [44,2 in-lbf].
- Namontujte uzavřenou krytku představce (D) (bez otvoru na vrchní straně).
- Nastavení hlavového složení lze provést kdykoli. Uzavřenou horní krytku představce sundáte tak, že zatlačíte na zadní stranu krytky směrem nahoru a dopředu a zároveň krytku uchopíte ze stran a vytáhnete ji nahoru. Tím odkryjete objímku sloupku vidlice a kompresní šrouby.

Montáž představce (otevřená krytka představce)



- Namontujte představec na sloupek vidlice a na něj otevřenou krytku představce (D) (s otvorem na vrchní straně) a zkontrolujte správné vycentrování představce v ose rámu.
- Nad představec umístěte maximálně jednu 5mm podložku (E) a pak namontujte vrchní krytku (A) a kompresní šroub (B). Momentovým klíčem s 4mm inbusovým bitem utáhněte šroub tak, aby sestava hlavového složení byla dobře usazená a nejevila žádnou vůli ani nevázla.
- Momentovým klíčem s 4mm inbusovým bitem dotáhněte šrouby objímky sloupku vidlice (C) na moment 5 Nm [44,2 in-lbf].
- Nastavení hlavového složení lze provést kdykoli. Při použití otevřené krytky nejsou objímka sloupku vidlice ani kompresní šrouby zakryté.

Montáž úchytů na řídítka



- Na obě strany řídítek namontujte úchyty.
- Momentovým klíčem s 2,5mm inbusovým bitem dotáhněte šrouby úchytů na řídítkách na moment 1 Nm (8,8 in-lbf).

Montáž brzdových hadiček

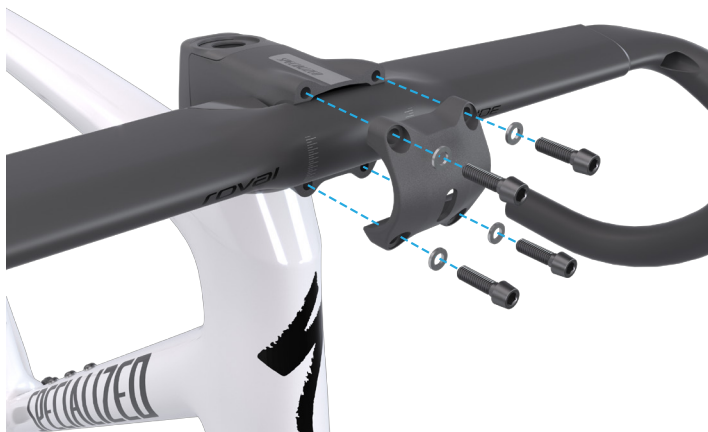


- Brzdové hadičky vedte vnitřkem obou polovin řídítek až k výstupním otvorům, jimiž vystupují ven z řídítek.

Od otvoru, kde brzdové hadičky vystupují ze sloupku vidlice, až k místu jejich zasunutí do řídítek se hadičky nesmějí vzájemně křížit. Pokud je páka zadní brzdy namontovaná napravo, bude hadička zadní brzdy vystupovat z hlavové trubky na pravé straně a povede napravo až k místu zasunutí do pravé poloviny řídítek.



Montáž řídicích a čela představce



- Na tělo představce nasadte říditka a na ně následně přiložte čelní díl.
- Otvory v čelním dílu prostrčte šrouby a volně je našroubujte do těla představce.
- Natočte říditka do požadované polohy a zkontrolujte, zda jsou vycentrována podle středové osy.



- Momentovým klíčem s 4mm inbusovým bitem střídatě utahujte oba horní šrouby čela představce (1) (2) a dotáhněte je na moment 5 Nm [44,2 in-lbf].
- Momentovým klíčem s 4mm inbusovým bitem střídatě následně utahujte také oba dolní šrouby čela představce (3) (4) a dotáhněte je na moment 5 Nm [44,2 in-lbf].

VAROVÁNÍ! Představec SL7 je konstruován tak, že mezi tělem představce a horní styčnou plochou čelního dílu u šroubu není žádná mezera. Horní šrouby je nutné utahovat tak, že čelo představce plně dosedne na tělo představce ještě před utahováním. Pokud by čelní díl nedoléhal na tělo představce, může dojít k poškození konstrukce řídicích.

Upevnění brzdových hadiček pod představcem



- K upevnění brzdových hadiček na sloupku pod představcem použijte příchytku [A].
- Šroub příchytky dotáhněte momentovým klíčem s 4mm inbusovým bitem na moment 3 Nm (26,5 in-lbf).



Upevněním brzdových hadiček pod příchytku ještě před montáží brzdových a řadicích pák si postup montáže usnadníte.

Dokončení montáže řídítek

- Na řídítka nasuňte pásové objímky brzdových a řadicích pák a potom na ně páky namontujte.
- Páky vyrovnejte a šrouby objímek dotáhněte utahovacím momentem podle pokynů výrobce.



VAROVÁNÍ! Při nasouvání pásových objímek na řídítka nepoužívejte kroutivý pohyb. To může vést k poškození karbonového povrchu řídítek.

- Na řídítka namontujte koncové krytky.
- Omotejte řídítka omotávkou.
- Nastavení brzd a řazení dokončete podle pokynů výrobce.

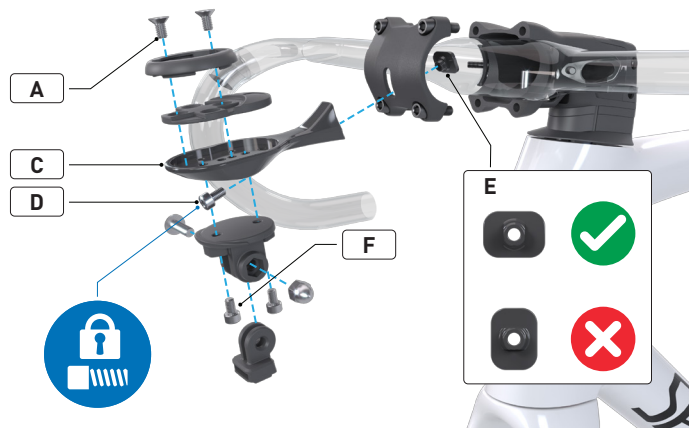


Před odříznutím hadiček se doporučuje zatlačit přebývající části hadičky do rámu. To v budoucnu umožní menší úpravy nastavení.

- Postavte jízdní kolo na zem, přitáhněte páku přední brzdy a zkuste kolem střídavě zacloumat dopředu a dozadu; tím vyzkoušíte, že je hlavové složení správně usazené a upevněné a nic se nevíklá.

5.5.2. Držák doplňkového příslušenství Specialized

Jedná se o držák ze sady volitelného příslušenství na představce SL7, které není potřeba pro správnou funkci čelního dílu představce.



- Na upevňovací šroub (D) naneste zajišťovač závitů Loctite, montážní destičku (E) zastrčte do čela představce, natočte ji vodorovně a potom k čelu představce přiložte držák příslušenství (C). Jakmile určíte správný úhel držáku příslušenství, použijte momentový klíč s 3mm inbusovým bitem a dotáhněte šroub na moment 2,7 Nm (23,8 in-lbf).
- Nainstalujte vybrané příslušenství a pak případně dotáhněte šrouby A a F.



UPOZORNĚNÍ: Pro zachování konstrukční pevnosti představce a řídicí je velmi důležitá orientace montážní destičky. Při svislém natočení není destička usazena správně a po dotažení předepsaným utahovacím momentem může způsobit poškození řídicí.



Držák doplňkového příslušenství Specialized je kompatibilní s adaptéry Bar Fly 4 pro různé příslušenství. Destička držáku doplňkového příslušenství umožňuje uchycení ve dvou polohách v závislosti na velikosti displeje. Adaptéry dodávané v balení jsou kompatibilní s držáky mnoha oblíbených displejů, světel a kamer. Další adaptéry si můžete objednat na webových stránkách www.barflybike.com.

5.5.3. Řídítka Roval Rapide

Montáž přechodek a sestavy distančních prvků

- Při nasazování přechodek a distančních prvků na sloupek vidlice protáhněte brzdové hadičky odpovídajícími otvory ve spodní přechodce a pak je vedte nahoru skrz přední otvory v distančních prvcích a v horní přechodce.
- Brzdové hadičky zaveďte směrem dopředu do výřezu v horní přechodce.



Distanční prvky vyžadují použití spodní a horní přechodky. Na spodní přechodce se nacházejí dva trny, které zapadnou do odpovídajících otvorů v kompresním kroužku. Dbejte na jejich správné sličování a zapadnutí.



Distanční prvky lze oddělit, takže jejich nasazením nebo odstraněním můžete nastavit výšku sestavy distančních prvků bez nutnosti demontovat brzdové hadičky. To provedete tak, že na sloupek vidlice nasadíte distanční prvek a potom svislým zasunutím západku zacvaknete.

Montáž brzdových hadiček

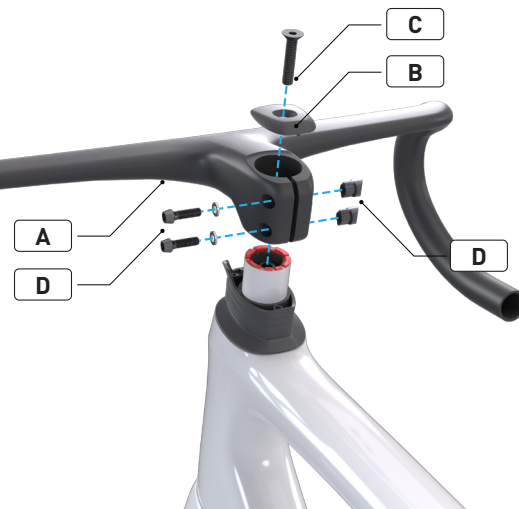


- Brzdové hadičky vedte vnitřkem obou polovin řídítek až k výstupním otvorům, jimiž vystupují ven z řídítek.



Od otvoru, kde brzdové hadičky vystupují ze sloupku vidlice, až k místu jejich zasunutí do řídítek se hadičky nesmějí vzájemně křížit. Pokud je páka zadní brzdy namontovaná napravo, bude hadička zadní brzdy vystupovat z hlavové trubky na pravé straně a povede napravo až k místu zasunutí do pravé poloviny řídítek.

Montáž řídítek



- Na sloupek vidlice namontujte řídítka Roval Rapide **(A)**. Mějte na paměti, že se jedná o řídítka s integrovaným představcem.
- Namontujte vrchní krytku **(B)** a kompresní šroub **(C)**. Momentovým klíčem s 4mm inbusovým bitem utáhněte šroub tak, aby sestava hlavového složení byla dobře usazená a nejvíla žádnou vůli ani nevázla.
- Zkontrolujte správné vycentrování představce v ose rámu. Momentovým klíčem s 4mm inbusovým bitem dotáhněte šrouby objímky sloupku vidlice a matice **(D)** na moment 5 Nm (44,2 in-lbf).

Dokončení montáže řídítek

- Na řídítka nasuňte pásové objímky brzdových a řadicích pák a potom na ně páky namontujte.
- Páky vyrovnejte a šrouby objímek dotáhněte utahovacím momentem podle pokynů výrobce.



VAROVÁNÍ! Při nasouvání pásových objímek na řídítka nepoužívejte kroutvivý pohyb. To může vést k poškození karbonového povrchu řídítek.

- Na řídítka namontujte koncové krytky.
- Omotejte řídítka omotávkou.
- Nastavení brzd a řazení dokončete podle pokynů výrobce.

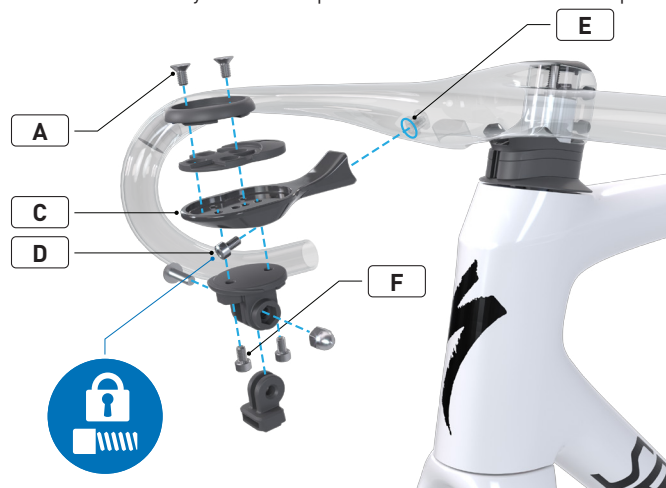


Před odříznutím hadiček se doporučuje zatlačit přebývající části hadičky do rámu. To v budoucnu umožní menší úpravy nastavení.

- Postavte jízdní kolo na zem, přitáhněte páku přední brzdy a zkuste kolem střídavě zacloumat dopředu a dozadu; tím vyzkoušíte, že je hlavové složení správně usazené a upevněné a nic se neviklá.

5.5.4. Držák příslušenství na řídítka Roval Rapide

Jedná se o držák ze sady volitelného příslušenství na řídítka Roval Rapide.



- Na upevňovací šroub (D) naneste zajišťovač závitů Loctite a na otvor se závitěm (E) přiložte držák příslušenství (C). Momentovým klíčem s 3mm inbusovým bitem dotáhněte šroub na moment 2,7 Nm [23,8 in-lbf].
- Nainstalujte vybrané příslušenství a pak případně dotáhněte šrouby A a F.

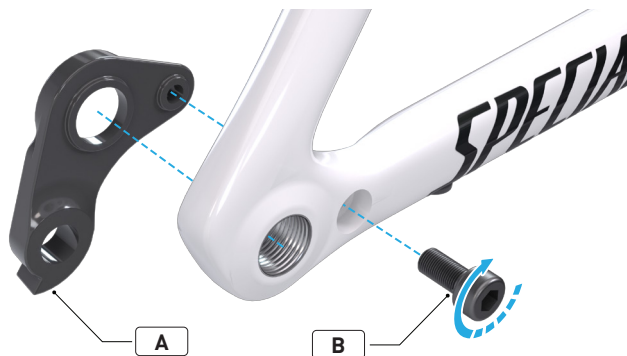
Držák doplňkového příslušenství na řídítka Roval Rapide je kompatibilní s adaptéry Bar Fly 4 pro různé příslušenství.

Destička držáku doplňkového příslušenství umožňuje uchycení ve dvou polohách v závislosti na velikosti displeje. Adaptéry dodávané v balení jsou kompatibilní s držáky mnoha oblíbených displejů, světel a kamer. Další adaptéry si můžete objednat na webových stránkách www.barflybike.com.



5.6. Patka přehazovačky

Výměnná patka přehazovačky je vyměnitelný díl, který propojuje přehazovačku s rámem jízdního kola. Montuje se přímo na pevnou patku v zadním rámovém trojúhelníku. Patka přehazovačky je navržena tak, aby se při případném nárazu ohnula nebo zlomila a tím chránila před poškozením rám a přehazovačku.



- Nainstalujte patku přehazovačky **(A)** tak, aby byla usazena ve výřezu rámu a otvor na šroub byl zarovnan s otvorem v rámu.
- Zlehka utáhněte šroub patky přehazovačky **(B)** natolik, aby patka přehazovačky byla přichycena k rámu.
- Momentovým klíčem s 4mm inbusovým bitem dotáhněte šroub patky přehazovačky **(B)** na moment 4,5 Nm [39,8 in-lbf].
- Při montáži a seřízení přehazovačky postupujte podle pokynů výrobce.

5.7. Montáž pedálů

Pedály mají obvykle na nášlapné ploše nebo na závitě pedálu vyražené značky „L“ a „R“, které označují levý a pravý pedál.

UPOZORNĚNÍ: Dejte pozor, abyste pedály montovali na správné strany. Oba pedály mají vůči sobě navzájem opačně orientovaný závit a při montáži na nesprávnou stranu by mohly způsobit poškození klik.

i Při utahování se závitů obou pedálů musejí otáčet dopředu směrem k přednímu kole.

VAROVÁNÍ! Před první jízdou a také později pravidelně kontrolujte, zda jsou pedály utahené podle specifikace. Pedály se mohou v závislosti na typu a četnosti používání časem uvolnit. To platí zejména v případě, že nebyly správně namontované. Jízda s povolenými pedály může poškodit závit a pedál se může oddělit od kliky, což může vést ke ztrátě kontroly nad jízdním kolem.

5.8. Závěrečné kroky

- Dokončete zbývající postup montáže komponentů pohonu a dalších komponentů podle pokynů výrobce.
- Zkontrolujte nastavení posedu jezdce a potom překontrolujte správné dotažení všech šroubů.

6. OBECNÁ UPOZORNĚNÍ OHLEDNĚ ÚDRŽBY

Jízdní kolo Tarmac SL8 je určené k dosahování vysokých výkonů. Veškerou údržbu, řešení problémů, opravy a výměny dílů musí provádět autorizovaný prodejce Specialized. Obecné informace ohledně údržby vašeho jízdního kola naleznete v příslušné příručce vlastníka. Navíc před každou jízdou provádějte pravidelně mechanické bezpečnostní kontroly popsané v této příručce.

- Velkou pozornost vyžaduje materiál rámu, který se nesmí poškodit. Poškození může způsobit narušení konstrukční celistvosti jízdního kola a následně závažné selhání. Takové poškození nemusí být při vizuální kontrole na pohled patrné. Před každou jízdou a po každém pádu je nutné na kole pečlivě zkontrolovat všechny případné praskliny, vrypy, hluboké škrábance v laku, ohnuté části či jiné podezřelé známky poškození. Jestliže jízdní kolo jeví některou z uvedených známek poškození, nejezděte na něm. Dojde-li k pádu, nechte před dalším použitím jízdní kolo kompletně zkontrolovat u autorizovaného prodejce Specialized.
- Při jízdě poslouchajte, zda neuslyšíte jakékoliv vrzání, protože vrzání může být známkou problémů s jedním nebo více komponenty. Pravidelně kontrolujte všechny plochy na jasném slunečním světle a kontrolujte, zda na nich nejsou vidět drobné vlasové praskliny nebo zda nejeví známky únavy v bodech velkého namáhání, jako jsou sváry, spoje, otvory nebo styčné body s dalšími díly. Uslyšíte-li jakékoliv vrzání nebo objevíte-li jakoukoliv prasklinu (bez ohledu na její velikost) nebo jakékoli poškození komponentů, okamžitě přestaňte na kole jezdit a nechte ho zkontrolovat u autorizovaného prodejce Specialized.
- Způsob a četnost údržby závisí na mnoha faktorech, jako je frekvence a způsob používání, hmotnost jezdce, jízdní podmínky nebo případné nárazy. Komponenty mohou podléhat zvýšenému opotřebením v různých směrech a v různé míře v závislosti na daném komponentu. Komponenty pohonu a brzd podléhají opotřebením nejvíce. Proto nechte jízdní kolo i jednotlivé komponenty pravidelně kontrolovat u svého autorizovaného prodejce Specialized, zejména s ohledem na opotřebením.

- Vystavení drsným podmínkám, především slanému vzduchu [ježdění blízko moře či v zimním období], může způsobovat galvanickou korozi komponentů (například osy klik nebo šroubů), což může urychlit jejich opotřebením a zkrátit jejich životnost. Opotřebením ložisek a různých ploch může urychlit také špína a prach. Povrchové plochy jízdního kola doporučujeme před každou jízdou očistit. Vaše kolo by mělo pravidelně podstupovat servis a prohlídky u autorizovaného prodejce Specialized, což znamená, že by mělo být pravidelně čištěno, promazáno a při (částečné) demontáži zkontrolováno s ohledem na známky koroze a výskyt prasklin. Pokud na rámu nebo komponentech zaznamenáte jakékoliv známky koroze nebo praskliny, je nutné poškozenou součástku vyměnit.
- Pravidelně čistěte a mažte komponenty pohonu podle pokynů výrobce.
- Při čištění jízdního kola nepoužívejte vysokotlakou myčku (WAP) ani je neostříkujte vodou pod vysokým tlakem. Dokonce i voda ze zahradní hadice může proniknout různými těsněními a dostat se dovnitř různých komponentů, například do mechanismu středu a klik nebo ložisek, kde může způsobit poškození. K čištění použijte čistý, navlhčený hadr a případně také čisticí prostředky na jízdní kola.
- Jízdní kolo nevystavujte po delší dobu nadměrnému horku [např. přímému slunečnímu záření], například uvnitř zaparkovaného auta na slunci či blízko zdroje tepla, jako je radiátor.



VAROVÁNÍ! Neuposlechnutí pokynů v této části může mít za následek poškození komponentů na vašem kole a propadnutí záruky, ale zejména může způsobit vážné zranění nebo smrt. Vykazuje-li vaše kolo jakékoliv známky poškození, nepoužívejte je a neprodleně je opravte ke kontrole k autorizovanému prodejci Specialized.

VAROVÁNÍ! Před úkony montáže a údržby se doporučuje jízdní kolo upnout do opravárenského stojanu. K přepřavě použijte nosič kol.



Při umísťování rámu nebo kola do opravárenského stojanu upněte kolo za sedlovku a ne za rám. Upnutí za rám může způsobit poškození rámu, které může, ale nemusí být viditelné, a může také způsobit ztrátu kontroly nad kolem a pád.

6.1. Náhradní díly a příslušenství

Náhradní díly a příslušenství Specialized jsou k dostání u autorizovaných prodejců Specialized. Informace o nářadí a nástrojích, specifikace nástrojů, hodnoty utahovacích momentů a objednáací čísla náhradních dílů najdete v níže uvedené tabulce a v části **4. Specifikace** této příručky.

	POPIS	KOMPONENT	
A	Představec SL7	31,8 mm x 70 mm 6D	20021-1101
		31,8 mm x 80 mm 6D	20021-1102
		31,8 mm x 90 mm 6D	20021-1103
		31,8 mm x 100 mm 6D	20021-1104
		31,8 mm x 110 mm 6D	20021-1105
		31,8 mm x 120 mm 6D	20021-1106
		31,8 mm x 130 mm 6D	20021-1107
		31,8 mm x 110 mm 12D	20021-1115
		31,8 mm x 120 mm 12D	20021-1116
		31,8 mm x 130 mm 12D	20021-1117
	31,8 mm x 140 mm 12D	20021-1118	
B	Pěnový rukáv Churro – vnější průměr 11 mm	S149900018	
C	Bezdušový ventilék Roval 70 mm (Rapide CLX TL)	S225500010	
D	Bezdušový ventilék Roval 80 mm (Rapide CLX TL)	S225500011	
E	Šrouby pro košík na láhev S-Works, krátká verze, M5 x 10 mm, hliníková slitina	S230500005	
F	Podložka košíku na láhev, M5 x 5 mm, hliníková slitina	S235600001	

G	Sada horní a dolní objímky sedlovky Alpinist	S204900004	
H	Svěrný šroub ližin sedla (7 mm / 9 mm)	2812-9050	
I	Karbonová sedlovka S-Works (300 mm, 0mm odsazení)	28123-4100	
J	Karbonová sedlovka S-Works (300 mm, 15mm odsazení)	28123-4105	
K	Karbonová sedlovka S-Works (380 mm, 0mm odsazení)	28123-4110	
L	Karbonová sedlovka S-Works (380 mm, 15mm odsazení)	28123-4115	
M	Patka přehazovačky (vylehčená)	S206000001	
N	Řídítka Roval Rapide	31,8 mm x 380 mm x 75 mm	21023-0612
		31,8 mm x 380 mm x 90 mm	21023-0613
		31,8 mm x 380 mm x 115 mm	21023-0616
		31,8 mm x 400 mm x 90 mm	21023-0623
		31,8 mm x 400 mm x 100 mm	21023-0624
		31,8 mm x 400 mm x 110 mm	21023-0625
		31,8 mm x 400 mm x 120 mm	21023-0626
		31,8 mm x 400 mm x 135 mm	21023-0628
		31,8 mm x 420 mm x 90 mm	21023-0633
		31,8 mm x 420 mm x 100 mm	21023-0634
		31,8 mm x 420 mm x 110 mm	21023-0635
		31,8 mm x 420 mm x 120 mm	21023-0636
		31,8 mm x 420 mm x 135 mm	21023-0638
		31,8 mm x 440 mm x 110 mm	21023-0645
		31,8 mm x 440 mm x 125 mm	21023-0647

SPECIALIZED®

SPECIALIZED BICYCLE COMPONENTS

15130 Concord Circle, Morgan Hill, CA 95037 (408) 779-6229