

TREK



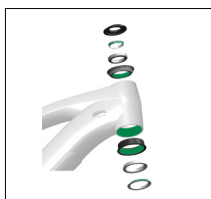
FUEL EXE ALLOY 2024

SERVISNÍ PŘÍRUČKA

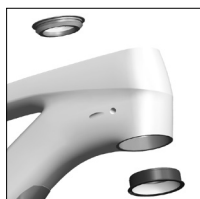
Obsah



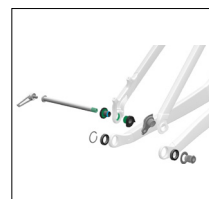
[Bezpečnost](#)



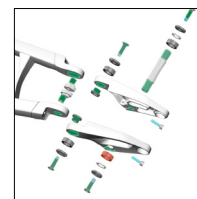
[Nastavitelné hlavové složení](#)



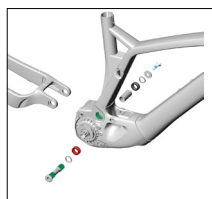
[Nastavení geometrie – úhel hlavového složení](#)



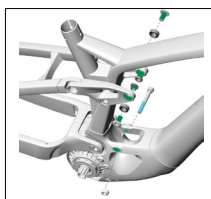
[Active Braking Pivot \(ABP\)](#)



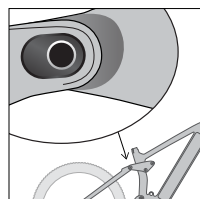
[Čep vahadla a sedlová vzpěra](#)



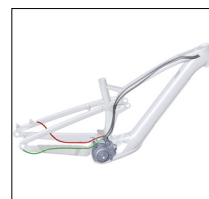
[Hlavní čep a řetězová vzpěra](#)



[Spojovací prvky zadního tlumiče a rozměry](#)



[Nastavení geometrie – Mino Link](#)



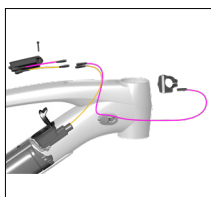
[Vedení brzd a mechanického řazení](#)



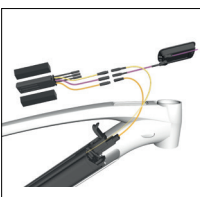
[Vedení kabelu snímače rychlosti](#)



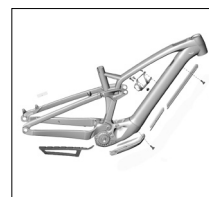
[Vedení lanek teleskopické sedlovky](#)



[Ovladač a displej](#)



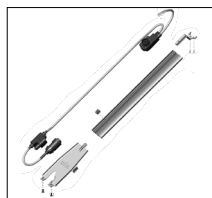
[Vedení řazení AXS](#)



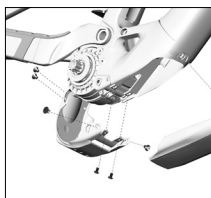
[Chrániče a úchyty na lahev na vodu](#)



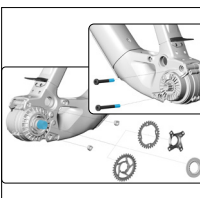
[Kryt nabíjecího portu](#)



[Kabel baterie, kabelový žlábek a přístupový panel](#)



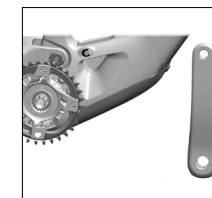
[Kryt motoru](#)



[Pohonná jednotka](#)



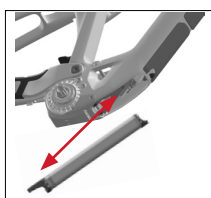
[Seřízení kompenzačních upínacích prvků](#)



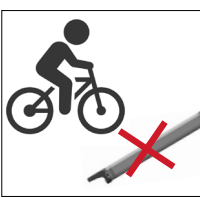
[Opětná instalace klik](#)



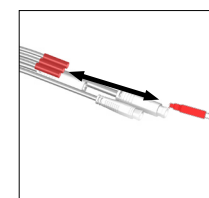
[Baterie](#)



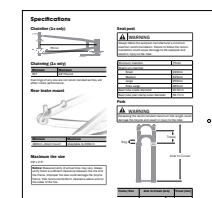
[Vyjmutí a vložení baterie](#)



[Jízda na kole bez baterie](#)



[Připojení světel k chytré krabici TQ](#)



[Specifikace](#)

Bezpečnost

VAROVÁNÍ

Řádně utáhněte spojovací prvky

Spojovací prvky vždy utáhněte na požadovaný moment. V případě překročení stanovené hodnoty může dojít k deformaci nebo poškození komponentů a spojů. Nedotažení může vést k uvolnění spojovacích prvků nebo komponentů. Obojí může poškodit kolo a zapříčinit úraz jezdce.

VAROVÁNÍ

Opětovně naneste zajišťovač závitů

Chcete-li demontovaný spojovací materiál ošetřený zajišťovačem závitů použít i při montáži, musíte ho nejprve očistit izopropylalkoholem a pak na něj nanést novou vrstvu lepidla. Pokud zajišťovač nepoužijete, šroubové spoje se mohou uvolnit a způsobit poškození kola a zranění jezdce.

Vysvětlivky




 Aplikujte vazelínu



Neaplikujte vazelínu



 Aplikujte zajišťovač závitů

Nm

Krouticí moment



Stahovací páska

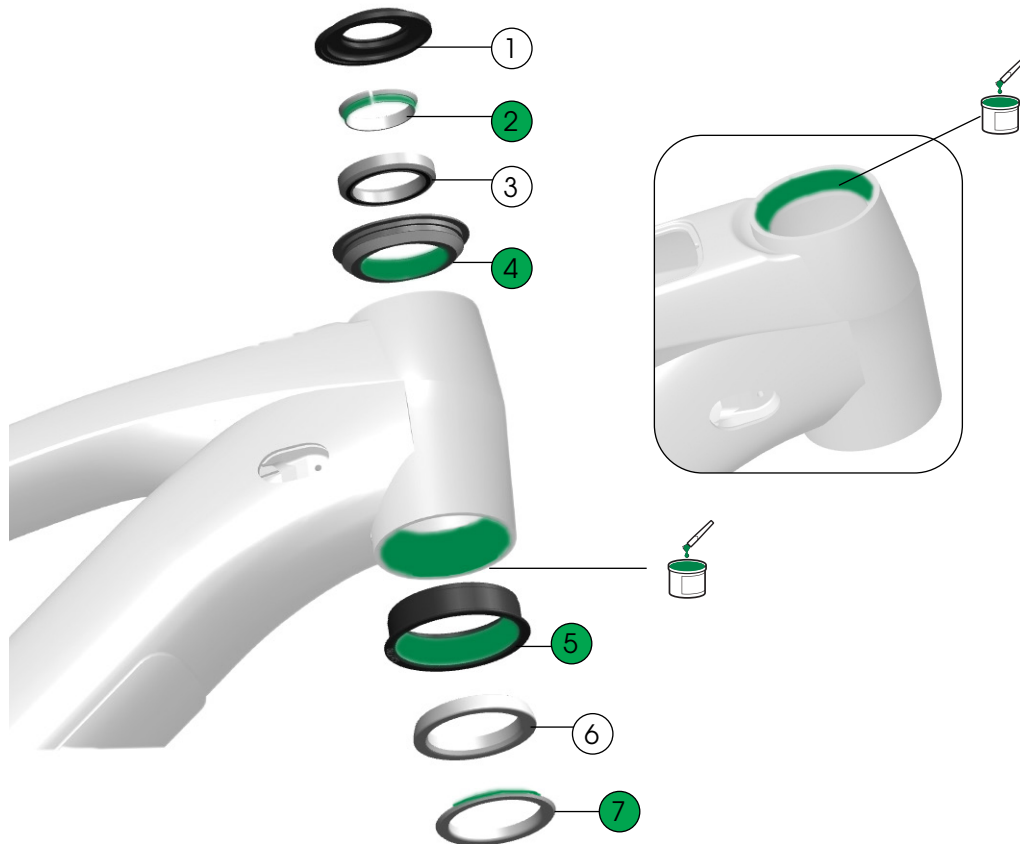
Rozsah

Tato příručka zahrnuje nákresy dílů, technické informace (jako např. mazání a hodnoty utahovacího momentu), pokyny a užitečné rady. Neobsahuje však pokyny týkající se kompletně všech komponentů (jako např. brzdných třmenů). Další informace naleznete v příručce jejich výrobce.

Další zdroje

- Rychlý průvodce e-systémem TQ: trekbikes.com/manuals
- Servisní příručky TQ: tq-ebike.com/en/support/manuals
- Kanál YouTube společnosti Trek: youtube.com/trekbikes

Nastavitelné hlavové složení



① Kryt horního ložiska – [W5275173](#)

② Kompresní kroužek – [W532842](#)

③ Horní ložisko – [W531676](#)

④ Horní miska, 0° úhel – [5304949](#)

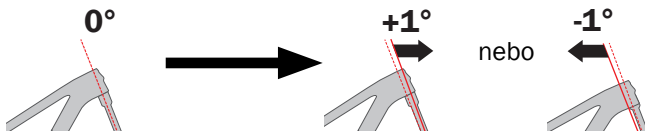
⑤ Dolní miska Press-Fit, 0° úhel – [5304949](#)

⑥ Dolní ložisko – [W532843](#)

⑦ Podložka korunky – [W532844](#)

– [W5285212](#)

Nastavení geometrie - úhel hlavového složení



Nářadí

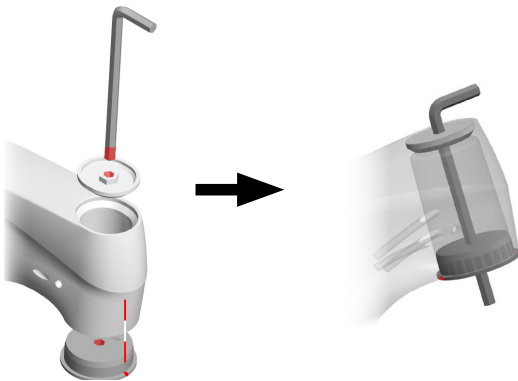
- Horní zkosená miska:
XS-L rámy - [W5295319](#)
XL-XXL rámy - [W5295274](#)
- Dolní zkosená miska - [W5294449](#)
- Nástroj k zarovnání hlavového složení - [5310000](#)
- Stahovák misek hlavového složení
- 8mm imbusový klíč (150 mm minimální délka u rámu XL)
- Lis misky hlavového složení
- Maskovací páska
- Vazelína

Demontáž komponentů

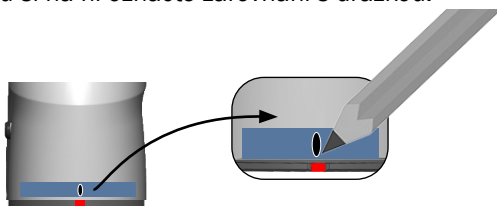
1. Odmontujte vidlici.
2. Vyjměte horní sestavu hlavového složení.
3. Dolní misku stáhněte dolů pomocí stahováku.

Zasuňte nástroj k zarovnání

1. Pomocí nástroje k zarovnání si označte středovou osu, s níž zarovnáte dolní misku.



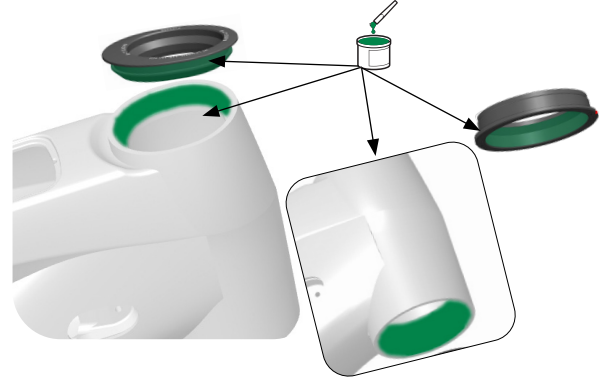
2. Zaveďte imbusový klíč do horní části zarovnávacího nástroje. Nářadí vložte do horní části hlavové trubky.
3. Umístěte nástroj pro dolní zarovnání se zářezy směřujícími dopředu a dozadu hlavové trubky.
4. Našroubujte nástroj pro dolní zarovnání na imbusový klíč. Imbusový klíč zachová zarovnání zářezů během vkládání nástroje k zarovnání.
5. Nalepte kus maskovací pásky na hlavovou trubku a čarou si na ní označte zarovnání s drážkou.



6. Vyjměte oba díly zarovnávacího nástroje.

Vložte zkosené misky

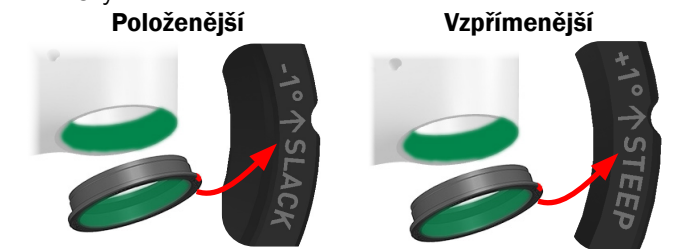
1. Namažte vazelínou misky a otvory v hlavové trubce.



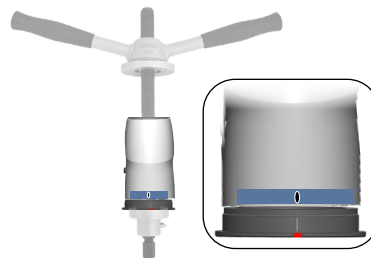
2. Umístěte horní misku do potřebné polohy a vložte ji do hlavové trubky.



3. Umístěte spodní misku, aby odpovídala úhlu horní misky.



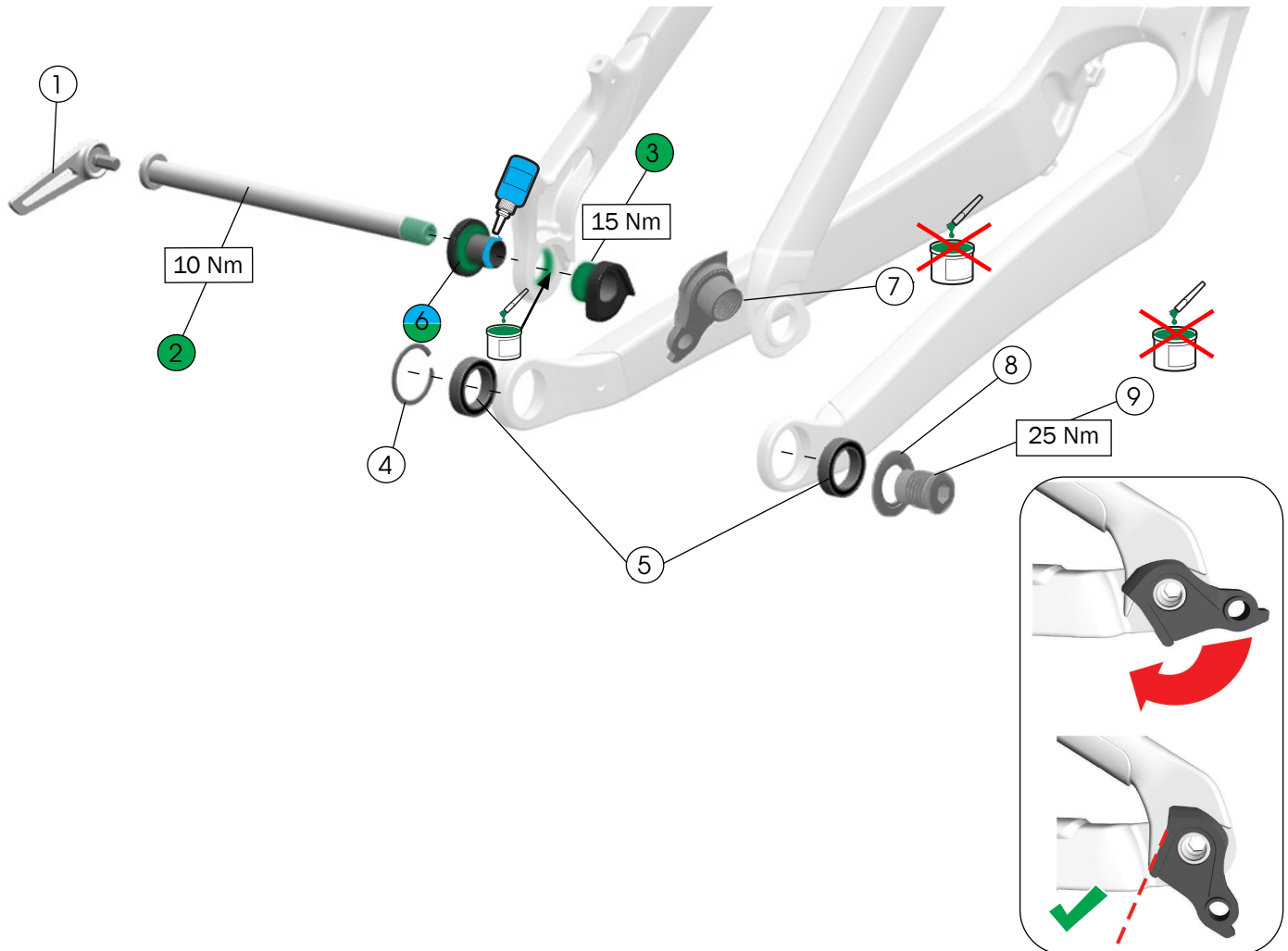
4. Zarovnejte zářez na misce s čarou na maskovací pásce.
5. Vtlačte lisem misku na své místo. **Poznámka:** Umístěte lis s rukojetí nad hlavovou trubku.



6. Vyjměte lis. Ověřte si, že je zářez na spodní misce zarovnan s čarou na maskovací pásce. V opačném případě vyjměte misku a namontujte ji zpět do správné polohy.
7. Odlepte maskovací pásku.

Active Braking Pivot (ABP)

Tento rám je připraven na osazení univerzálními patkami přehazovačky (UDH). Podrobnější informace o univerzální patce přehazovačky (UDH) najdete v příručce uživatele SRAM na stránce sram.com.



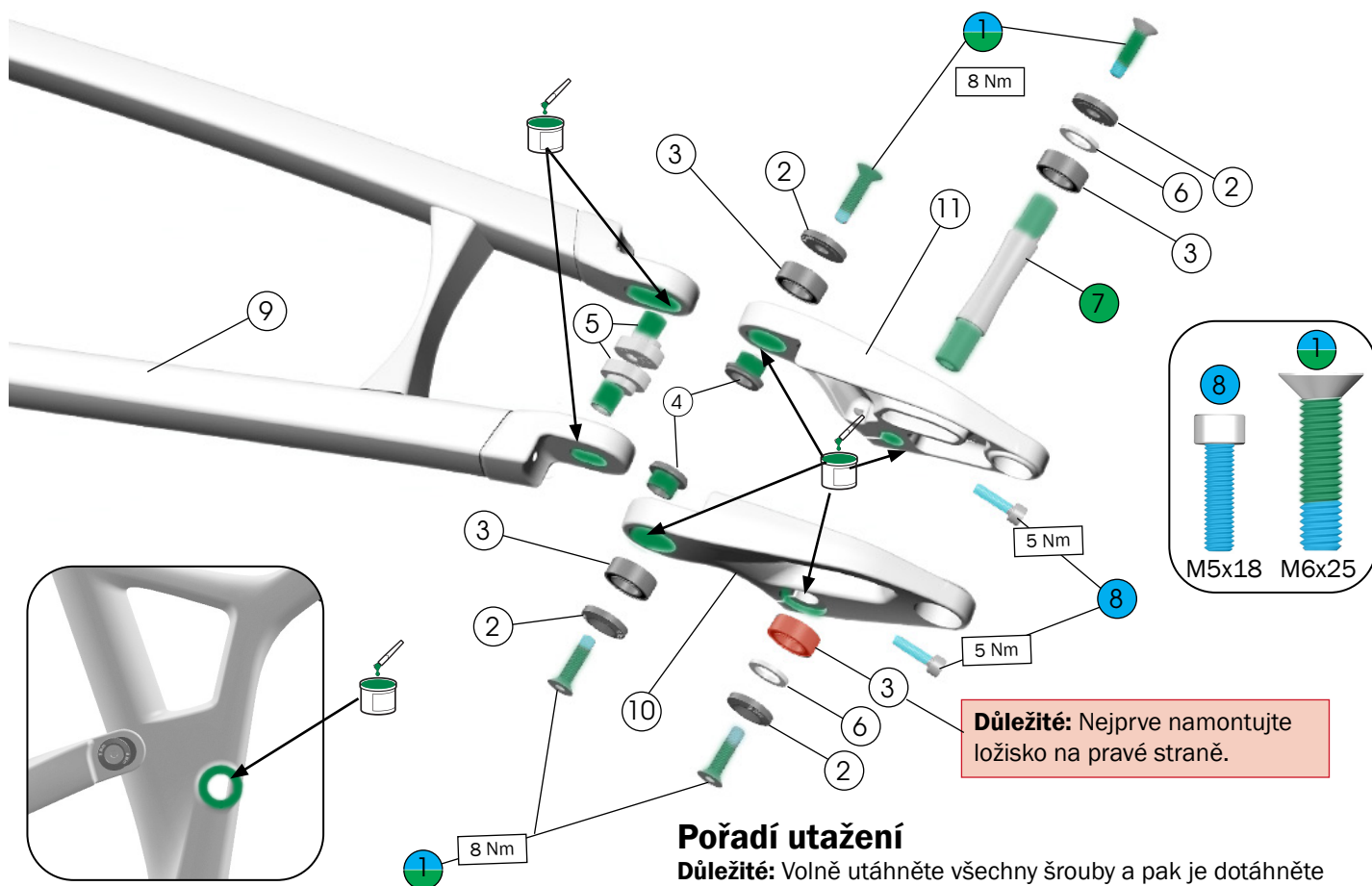
- ① Přepínací páčka – [W573860](#)
- ② Pevná osa, 12 x 184,5 mm – [W583469](#)
- ③ Průchodka matky ABP patky levé strany – [W5269707](#)
- ④ Pojistný kroužek – [W5251279](#)
- ⑤ Ložiska, 20 x 30 x 7 – [W5256340](#)
- ⑥ Šroub ABP na levé straně – [W5251141](#)

– [W5272776](#)

- ⑦ Patka přehazovačky
VAROVÁNÍ: Neaplikujte vazelínu.
- ⑧ Podložka, 30 mm
POZNÁMKA: Tento rám vyžaduje speciální podložku. Používejte jen podložky stanovených rozměrů.
- ⑨ Šroub
VAROVÁNÍ: Neaplikujte vazelínu. Při utahování nikdy nepřekračujte stanovený moment. Patka by mohla prasknout.

– [W5271425](#)

Čep vahadla a sedlová vzpěra



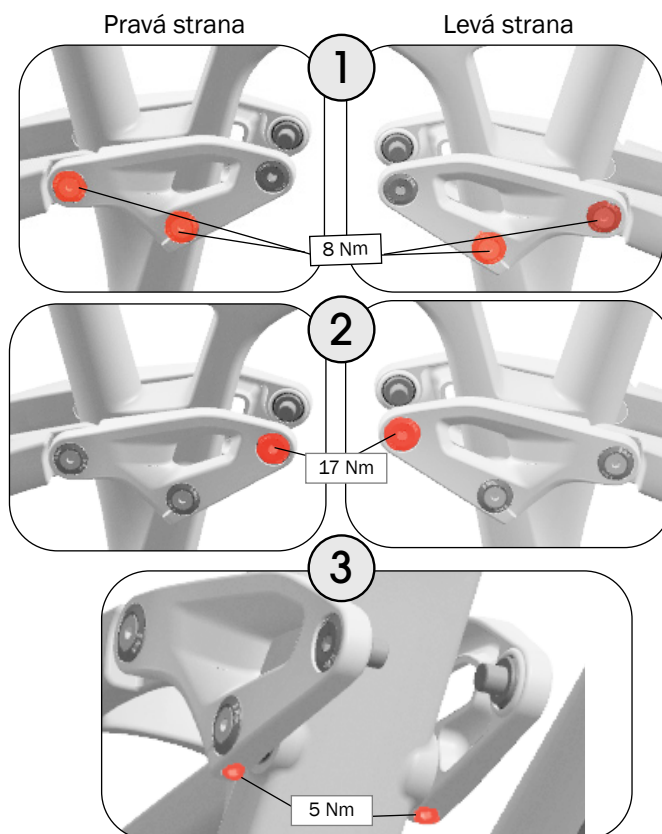
Pořadí utážení

Důležité: Volně utáhněte všechny šrouby a pak je dotáhněte v níže uvedeném pořadí. Správného utážení všech šroubů se dosáhne utážením šroubů kolébkového spoje (8).

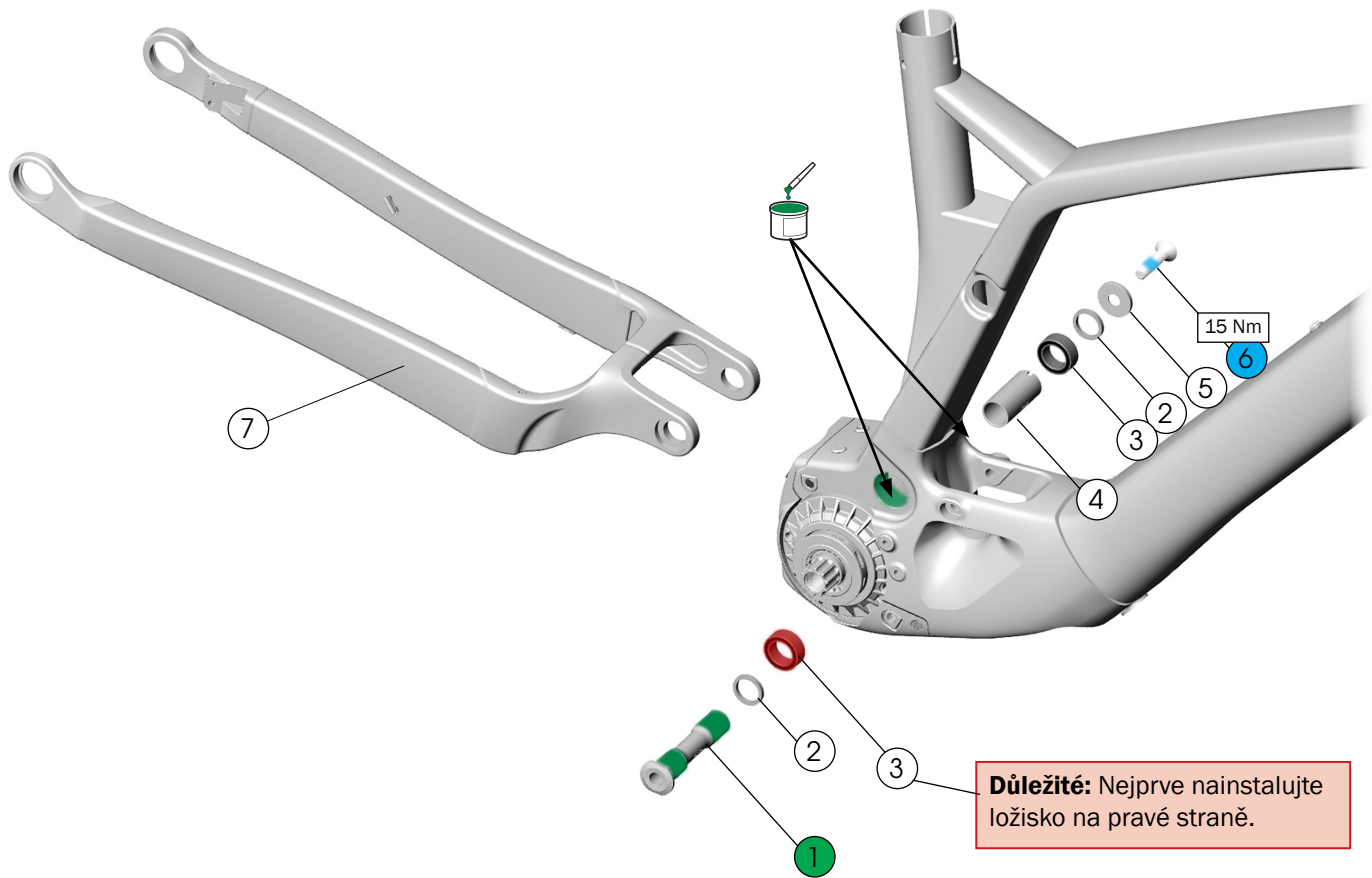
- ① Upínací prvky, M6 x 25 mm – [W5270150](#)
- ② Prohnuté podložky – [W5270027](#)
- ③ Ložiska, 12 x 21 x 8 – [W5256341](#)
- ④ Podložky s vystouplým okrajem – [W5270030](#)
- ⑤ Matice Mino Link – [W5270028](#)
- ⑥ Podložky rámu, 18 x 12 x 2 – [W290057](#)
- ⑦ Osa čepu vahadla – [W5307024](#)
- ⑧ Svorníky čepu vahadla, M5 x 18 mm – [W5256244](#)
- ⑨ *Sedlová vzpěra – [45460](#)
- ⑩ *Kolébkový spoj na pravé straně
- ⑪ *Kolébkový spoj na levé straně

– [45461](#)

*Na [trekbikes.com](#) vyhledejte díl, jehož barva odpovídá kolu.

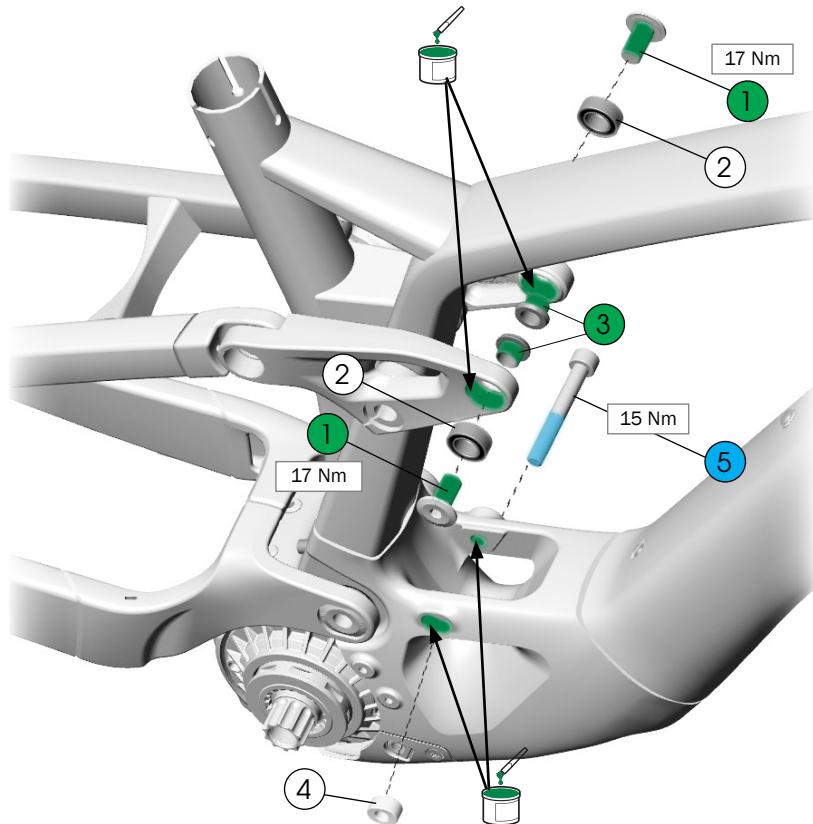


Hlavní čep a řetězová vzpěra



- ① Osa hlavního čepu, M8 x 80,5 mm – [W5270022](#)
- ② Podložky rámu – [W440921](#)
- ③ Ložiska, 17 x 26 x 10 – [W5256338](#)
- ④ Distanční trubka hlavního čepu – [W600642](#)
- ⑤ Prohnuté podložky – [W5270024](#)
- ⑥ Upínací prvek, M8 x 35 mm – [W5270149](#)
- ⑦ Řetězová vzpěra – [45459](#)
Na [trekbikes.com](#) vyhledejte díl, jehož barva odpovídá kolu.

Spojovací prvky zadního tlumiče a rozměry



Rozměry tlumiče

Délka očka k očku: 205 mm

Délka zdvihu: 60 mm

Horní šířka: 54 mm x 10 mm

Spodní šířka: 40 mm x 8 mm

Seznam kompatibilních tlumičů naleznete v částých dotazech k Alloy Fuel EXe, modelový rok 2024 na trekbikes.com.

- ① Horní šrouby, M10 x 19 mm – [W5270031](#)
 - ② Ložiska, 12 x 21 x 8 – [W5256341](#)
 - ③ Podložky s vystouplým okrajem – [W5270030](#)
 - ④ Matice, 8 mm
 - ⑤ Nižší šroub, M8 x 60 mm
- } – [W5274968](#)

Nastavení

Doporučená míra zanoření: 30 %, 18 mm

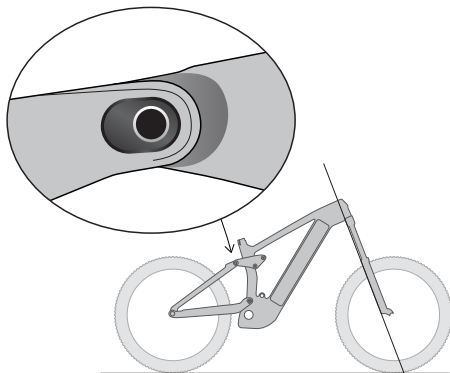
Nahlédněte do dokumentace k odpružení dodané s kolem nebo využijte kalkulačku odpružení na stránce trekbikes.com/suspension-calculator.

Doporučené hodnoty pro nastavení odskoku jsou v kalkulačce na stránce trekbikes.com/suspension-calculator.

Nastavení geometrie - Mino Link

Otočením matice Mino Link můžete geometrii rámu přizpůsobit preferovanému jízdnímu stylu nebo terénu.

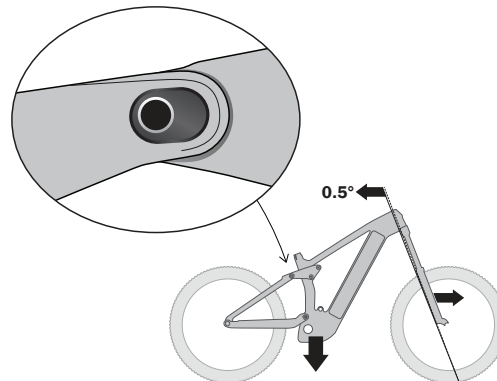
Vzpřímenější hlavová trubka



Mino Link v horní poloze

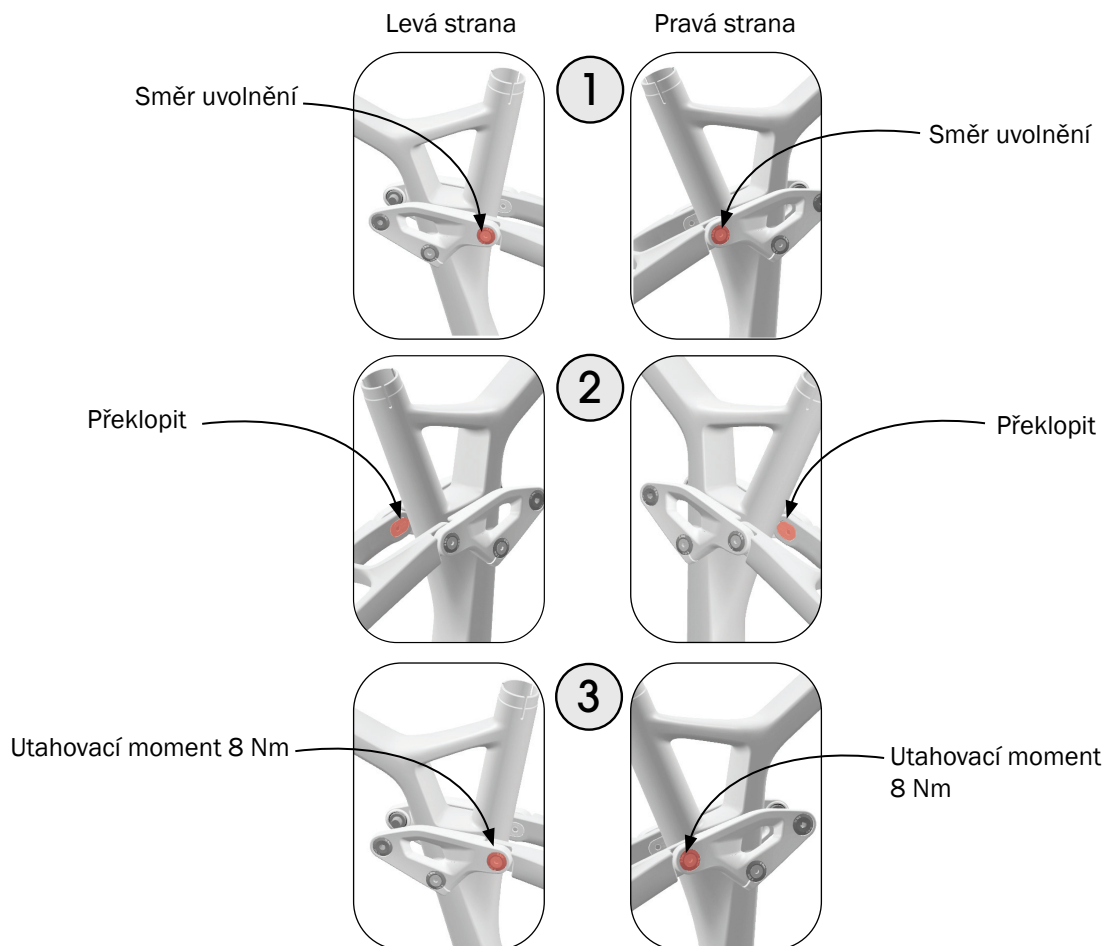
- Vzpřímenější přední vidlice umožňuje rychlejší zatáčení.
- Středové složení je položeno výše a na kole se lépe šlape do kopce.

Položenější hlavová trubka

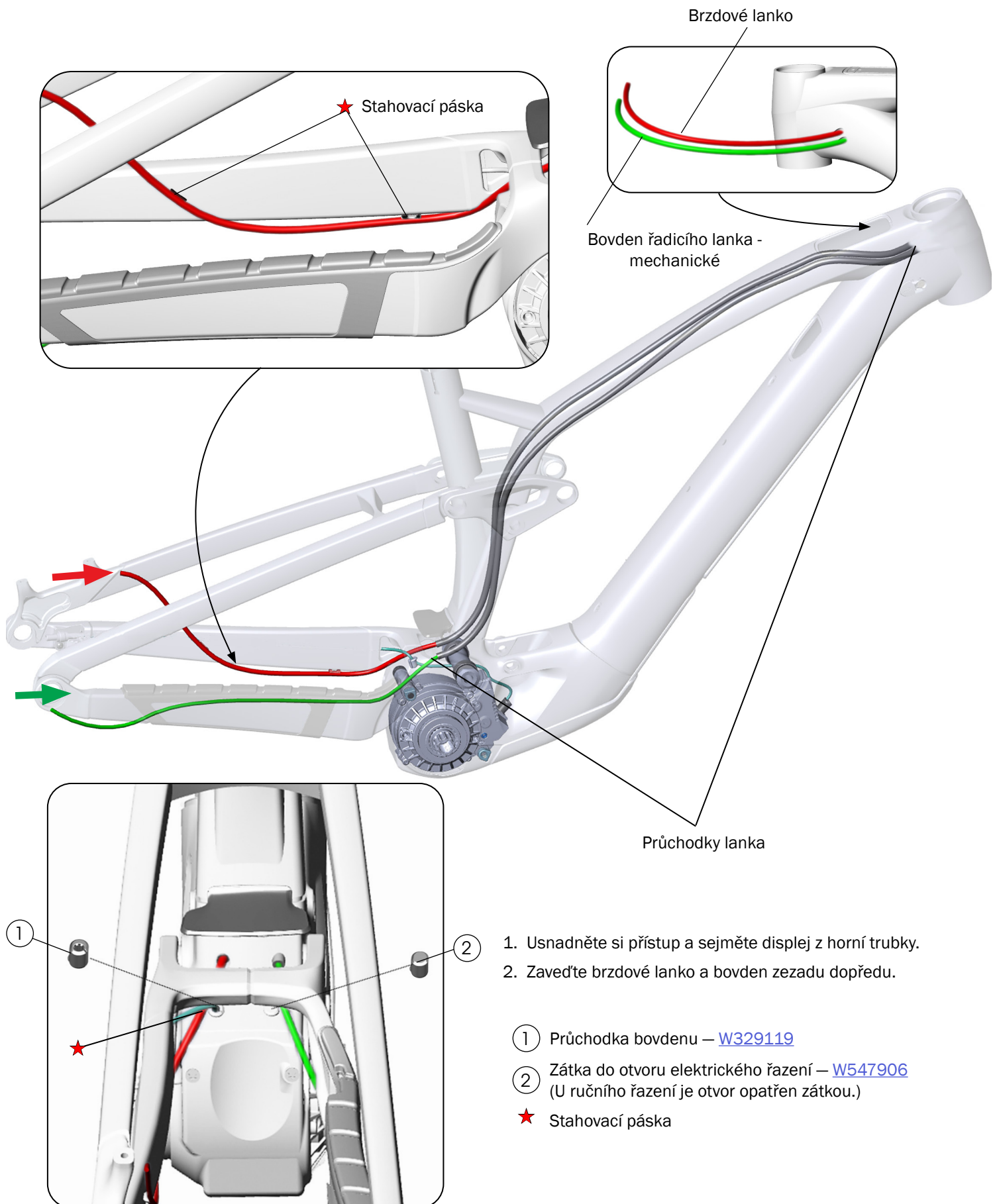


Mino Link ve spodní poloze

- Úhel hlavové trubky se změní o $0,5^\circ$. Přední vidlice je položenější a kolo reaguje pomaleji, ale je stabilnější ve vysokých rychlostech.
- Kolo je stabilnější, protože středové složení je o 9 mm níž.



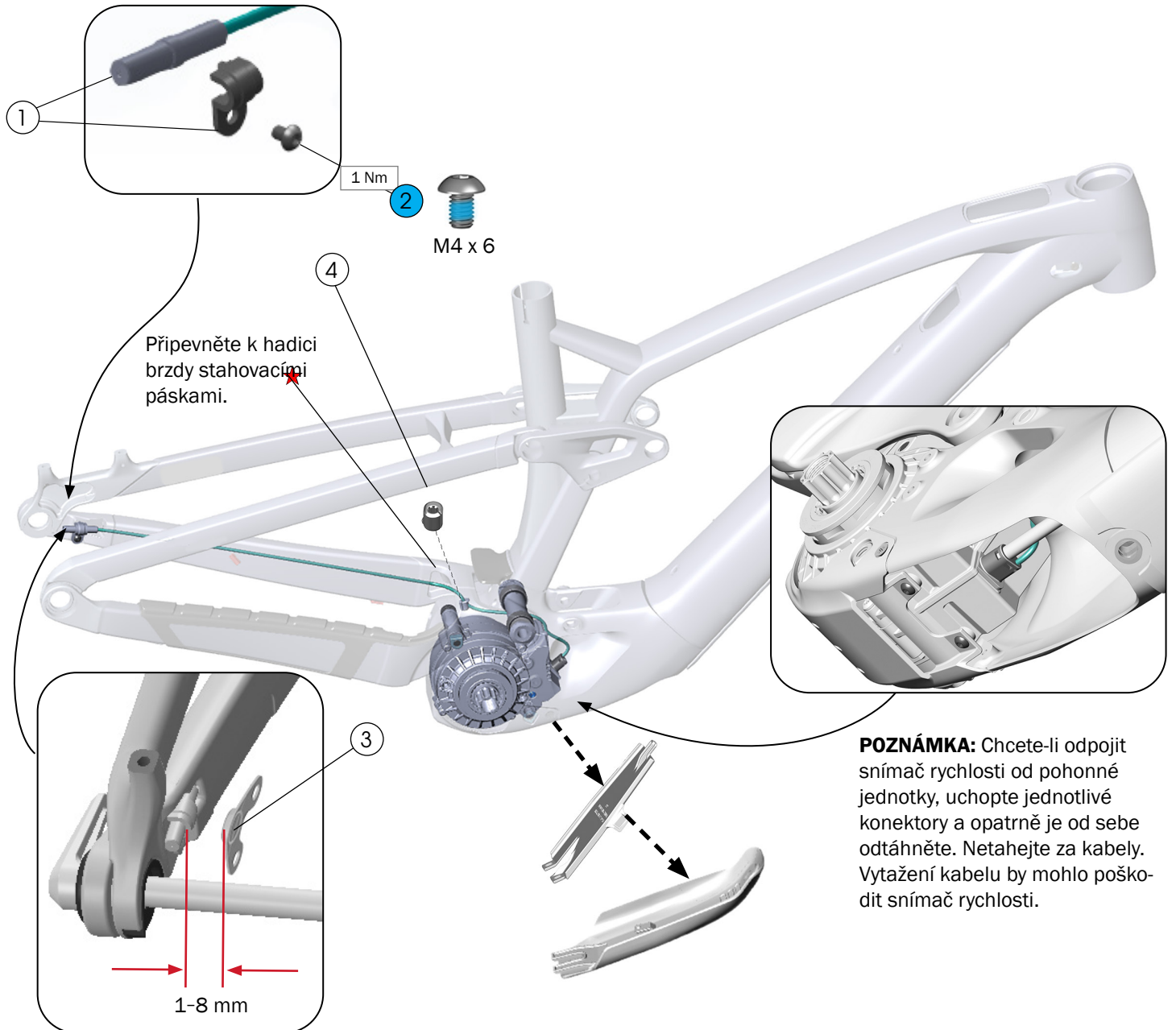
Vedení brzdy a mechanického řazení



Vedení kabelu snímače rychlosti

Podrobné pokyny k servisu:

Viz servisní příručky TQ na stránce tq-ebike.com/en/support/manuals.



- ① Kabel a svorka snímače rychlosti — [5289567](#)
- ② Upínací prvek, M4 x 6 mm — [W575056](#)
- ③ Magnet — [5289568](#)
- ④ Průchodka bovdenu — [W329119](#)
- ★ Stahovací páska

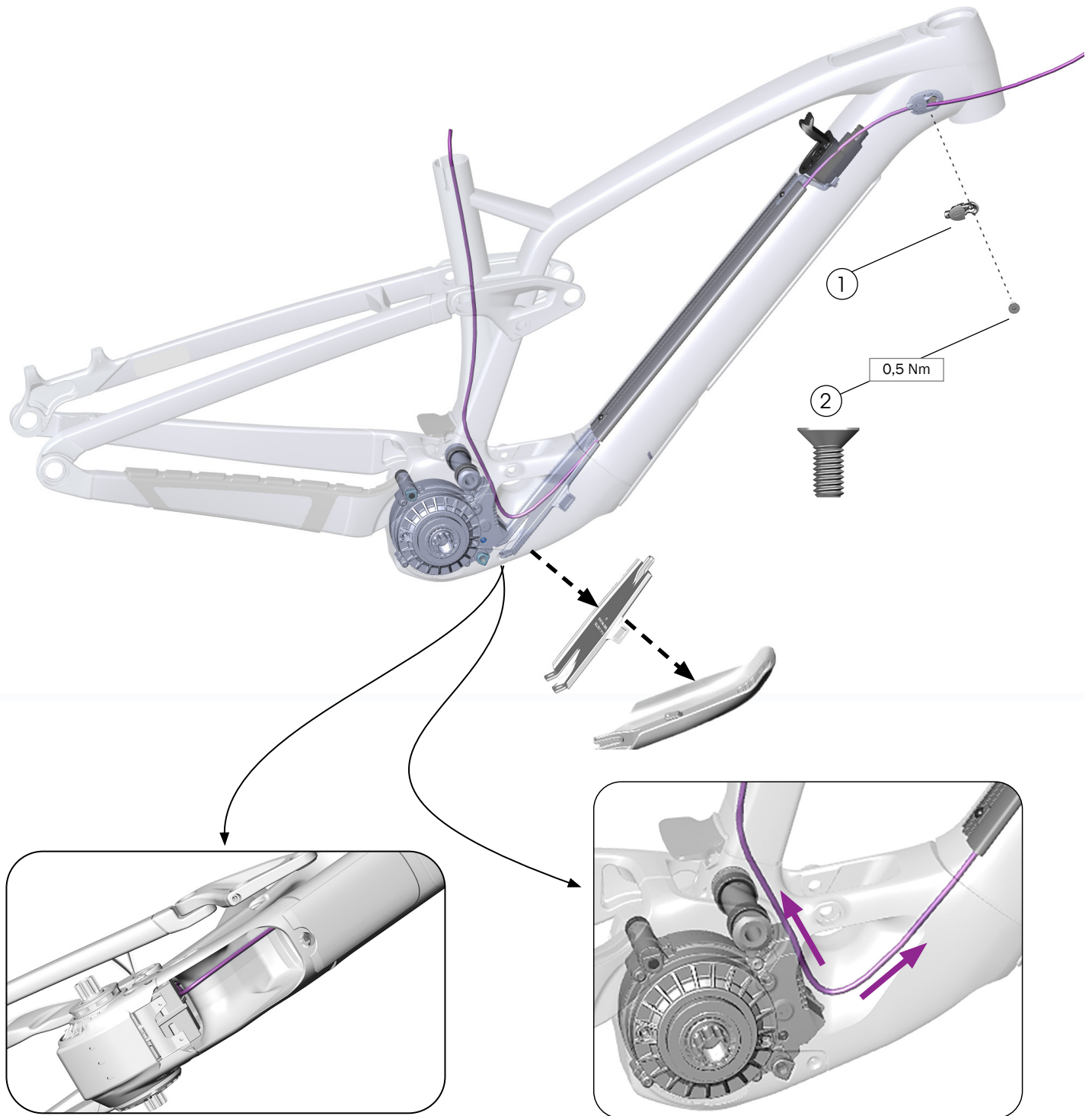
Před zapojením snímače rychlosti k motoru nejprve vyjměte:

- kryt baterie a baterii (viz [Vyjmutí a vložení baterie on page 23.](#))
- Přístupový kryt

Tip k výměně

1. Kabel vytáhněte pomocí nástroje k vnitřnímu vedení.
2. Přípevněte nový kabel a postupujte opačně.

Vedení lanek teleskopické sedlovky



① Výstupní vodičko – [W519232](#)

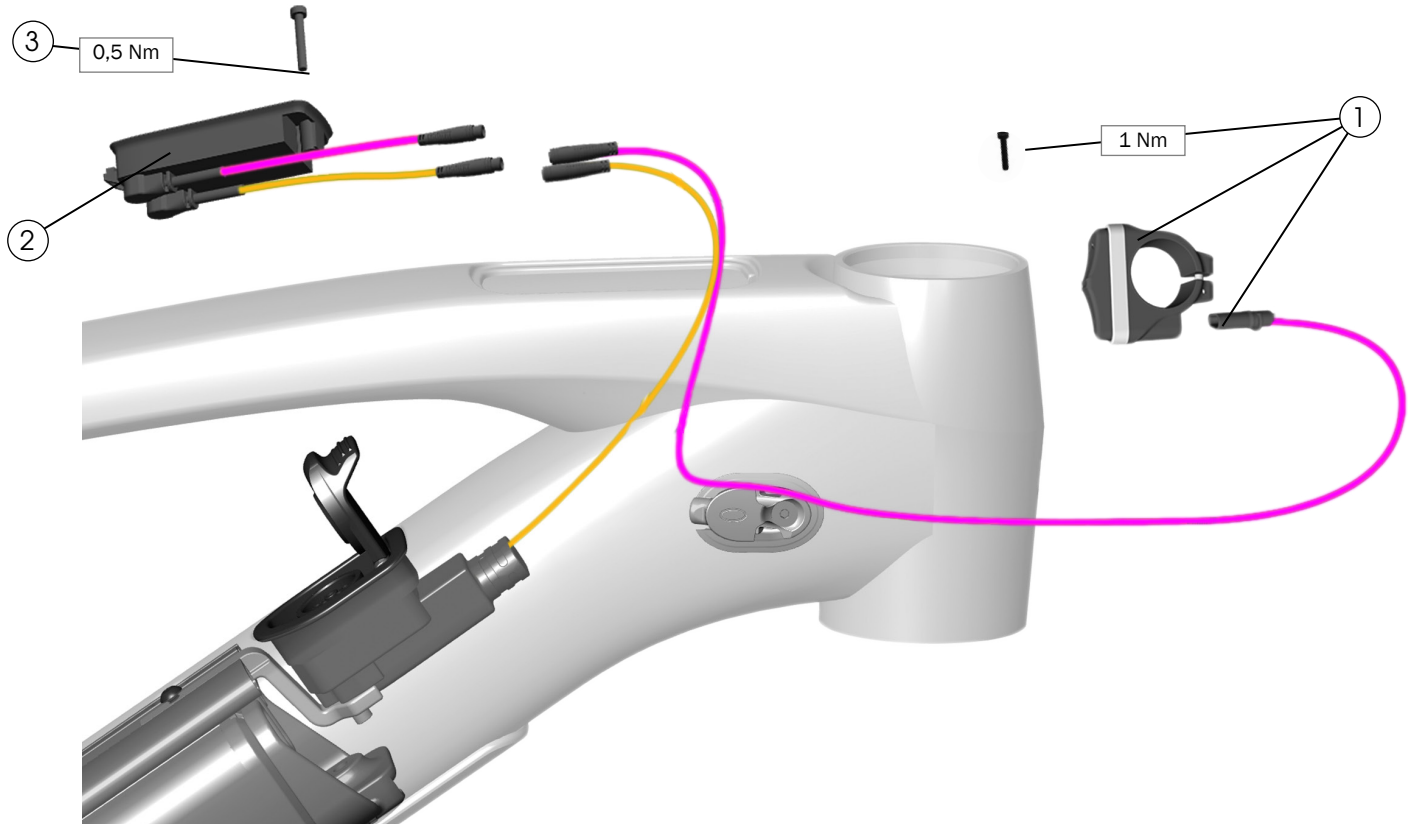
② Upínací prvek, M4 x 9 mm – [W532763](#)

1. Sejměte kryt baterie a baterii.
(Viz [page 23.](#))
2. Sejměte přístupový kryt (viz [page 17.](#))
3. Zaveďte bowden teleskopické sedlovky zespoda kola nahoru skrze sedlovou trubku a nahoru skrze kanálek kabelu na spodní trubce.

Ovladač a displej

Podrobné pokyny k servisu:

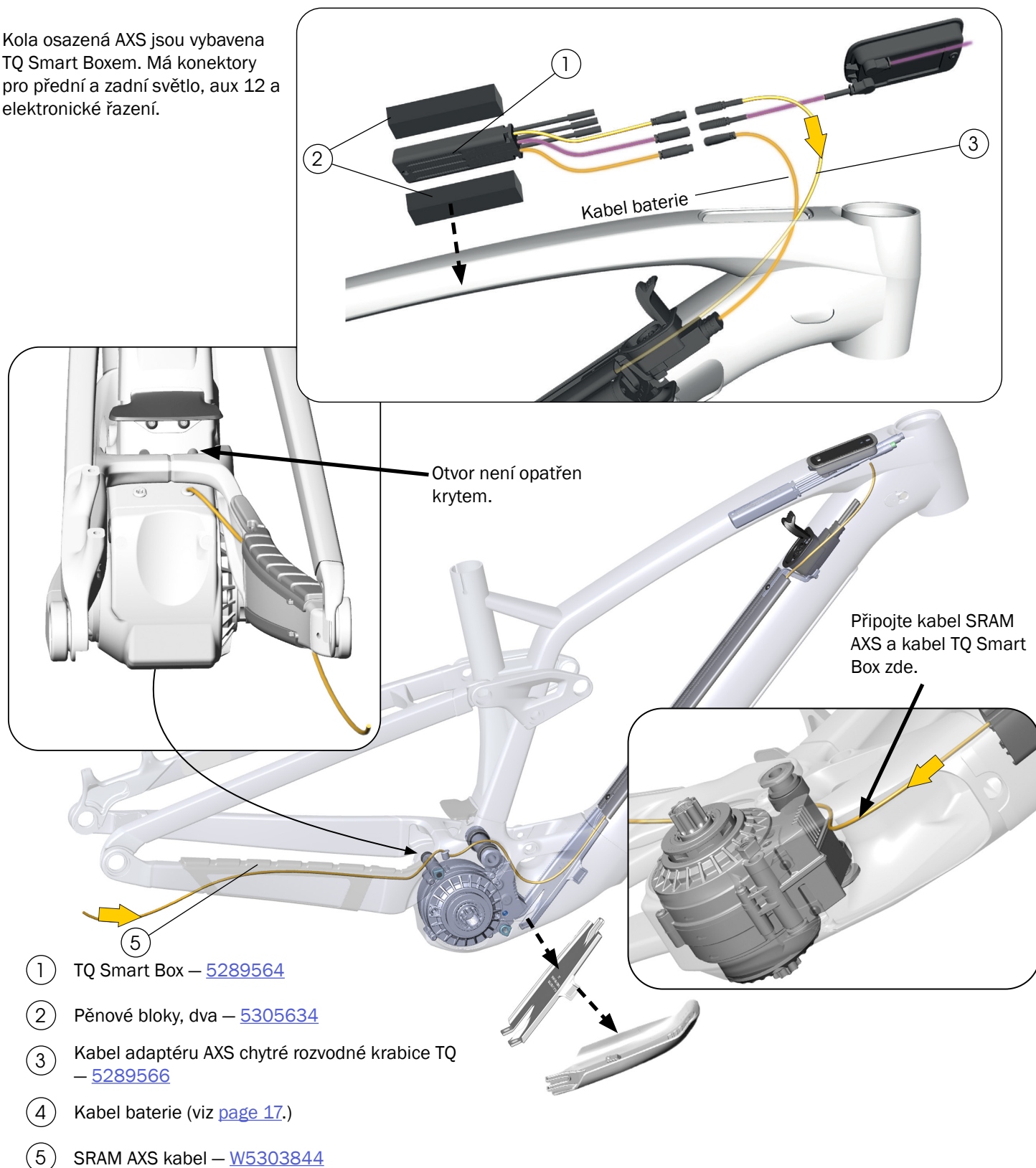
Viz servisní příručky TQ na stránce tq-ebike.com/en/support/manuals.



- ① Ovladač, včetně upínacího prvku a kabelu – [5289561](#)
 - ② Displej – [5289562](#)
 - ③ Upínací prvek, M3 x 20 mm – [5305631](#)
- } – [5289562](#)

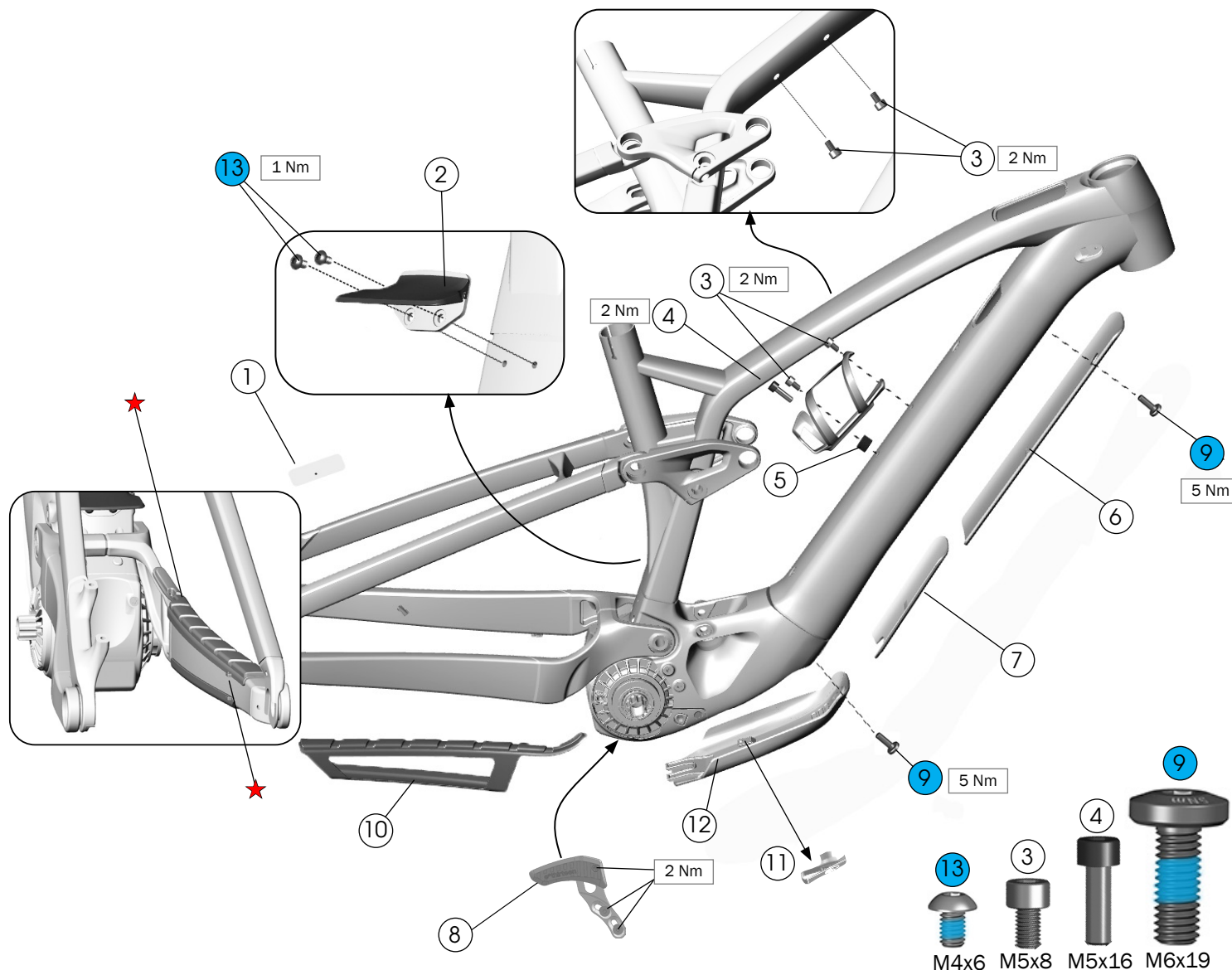
Vedení řazení AXS

Kola osazená AXS jsou vybavena TQ Smart Boxem. Má konektory pro přední a zadní světlo, aux 12 a elektronické řazení.



1. Vyměňte kryt baterie a baterii.
(Viz [page 23.](#))
2. Sejměte přístupový kryt (viz [page 17.](#))
3. Připojte kabel adaptéru AXS chytré rozvodné krabice TQ ke krabici podle obrázku výše.
4. Pod a nad chytrou krabicí položte pěnové bloky podle obrázku výše. Přitlačte bloky ke Smart Boxu a vložte sestavu otvorem na displej v horní rámové trubce.
5. Displej znovu nainstalujte.

Chrániče a úchyty na lahev na vodu



- ① Nalepovací chránič na brzdovou hadičku – [W326986](#)
- ② Chránič osy hlavního čepu – [W5304910](#)
- ③ Upínací prvky, M5 x 8 mm – [W549307](#)
- ④ Upínací prvek, M5 x 16 mm, (pouze rámy velikosti S) – [W596821](#)
- ⑤ Distanční podložka košíku (pouze rámy S) – [W5256157](#)
- ⑥ Nalepovací chránič při přepravě (volitelný) – [W5280162](#)
- ⑦ Nalepovací chránič na spodní rámovou trubku – [W5273589](#)
- ⑧ Vodítko řetězu s upínacími prvky – [W5276728](#)
- ⑨ Šrouby úchyty na baterii, M6 x 19 – [W5305015](#)

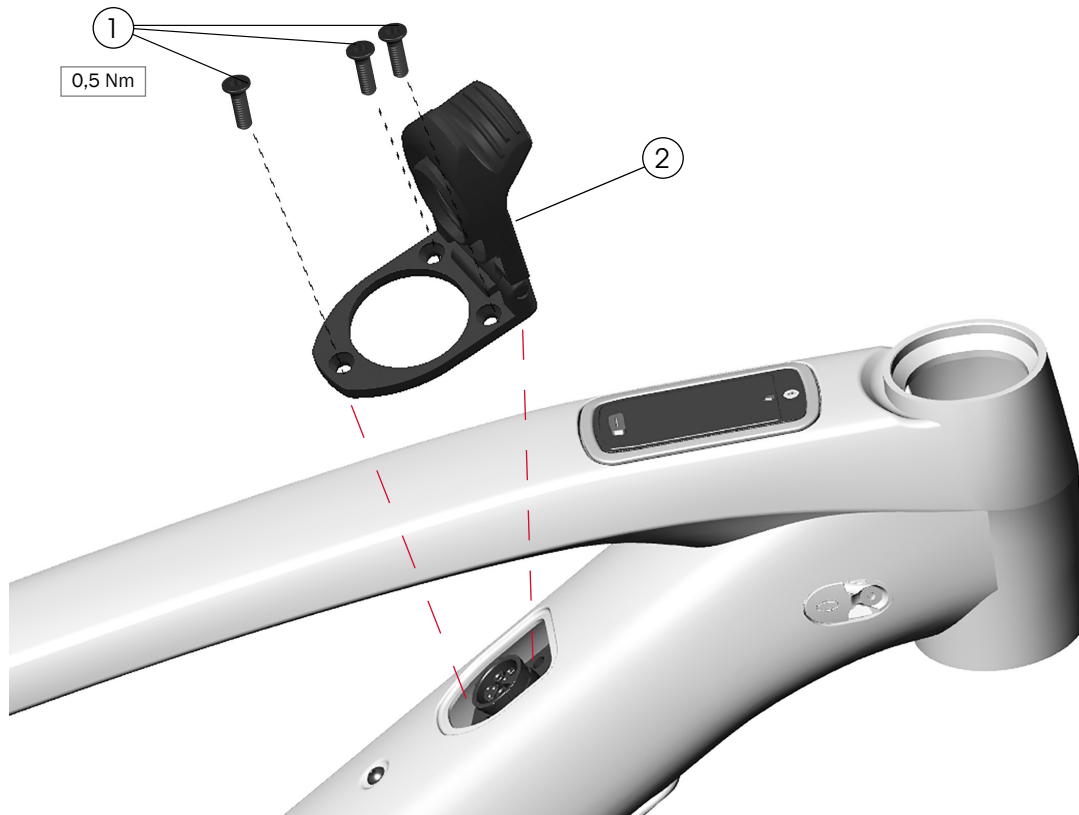
- ⑩ Chránič řetězové vzpěry – [W5306830](#)
- ⑪ Zajišťovací matka (k použití, když není nainstalována baterie) – [W5284890](#)
- ⑫ Kryt baterie – [W5271937](#)
- ⑬ Upínací prvky, M4 x 6 mm – [W575056](#)

Nalepovací chrániče ① ⑥ ⑦

Izopropylalkoholem vyčistěte rám v místech upevnění chrániče. Chránič nalepte až po vyschnutí ošetřeného místa.

POZNÁMKA: Izopropylalkoholem nečistěte celý rám. Mohli byste poškodit lak.

Kryt nabíjecího portu



① Upínací prvky M2,5 x 8 mm

② Kryt nabíjecího portu

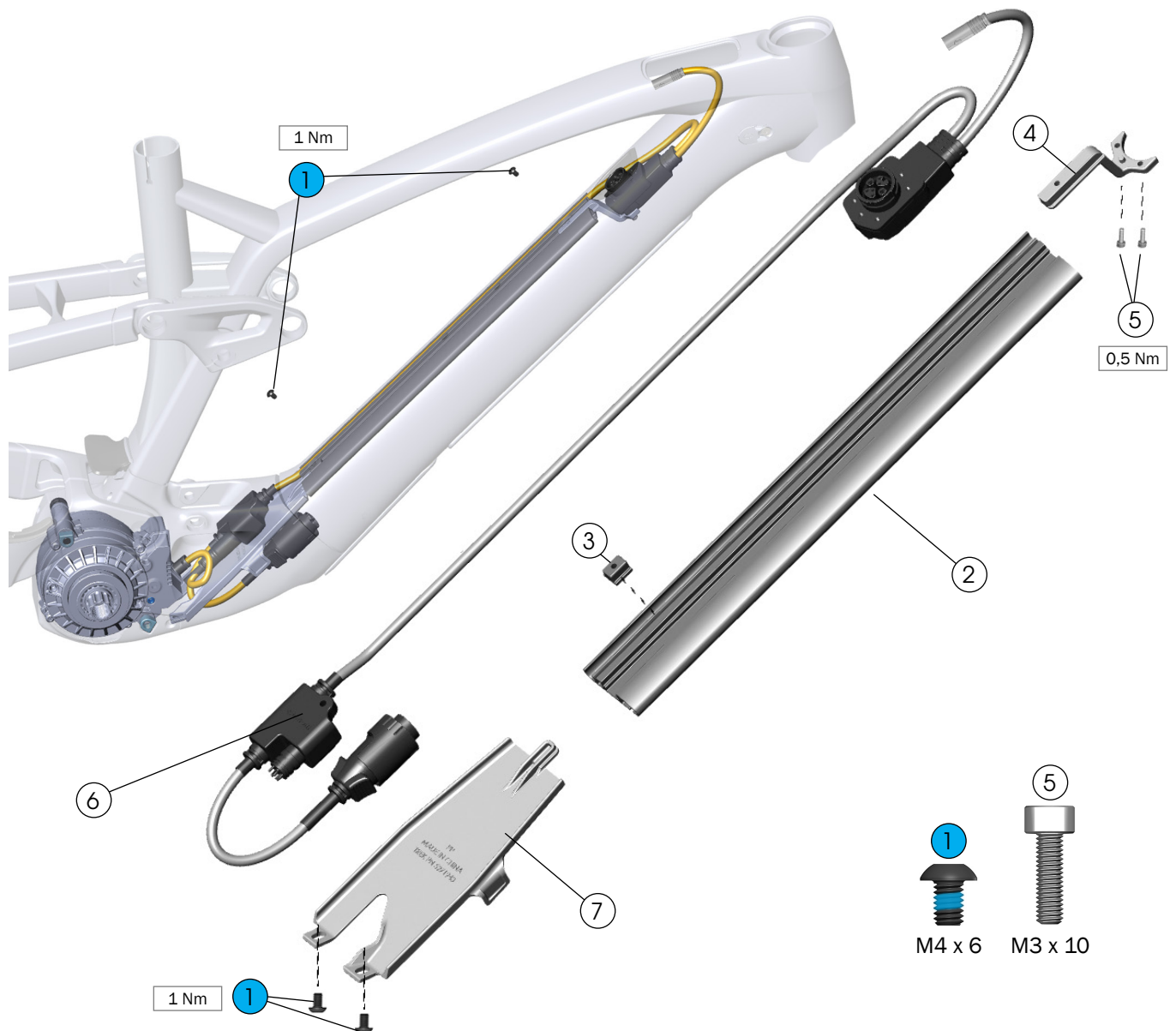
— [5289578](#)

Tip: Nevíte, zda máte klíč Torx T8? Než si pořídíte nový, nahlédněte do odvzdušňovací sady SRAM, zda není její součástí.

Tip: Při utahování upínacích prvků zasuňte do horního montážního otvoru baterie 5mm imbusový klíč, abyste zachytili nabíjecí port.

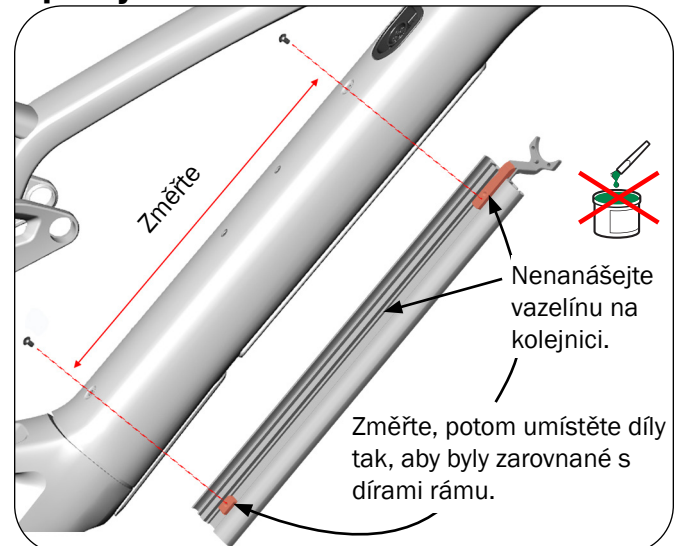


Kabel baterie, kabelový žlábek a přístupový panel



- ① Upínací prvky, M4 x 6 mm – [W575056](#)
- ② Kabelový žlábek – [W5274993](#)
- ③ Posuvná matice M4 – [W5283261](#)
- ④ Držák nabíjecího portu – [W5274996](#)
- ⑤ Upínací prvky, M3 x 10 mm – [W545633](#)
- ⑥ Svazek vodičů, včetně krytu nabíjecího portu – [5289573](#)
- ⑦ Přístupový kryt – [W5271943](#)

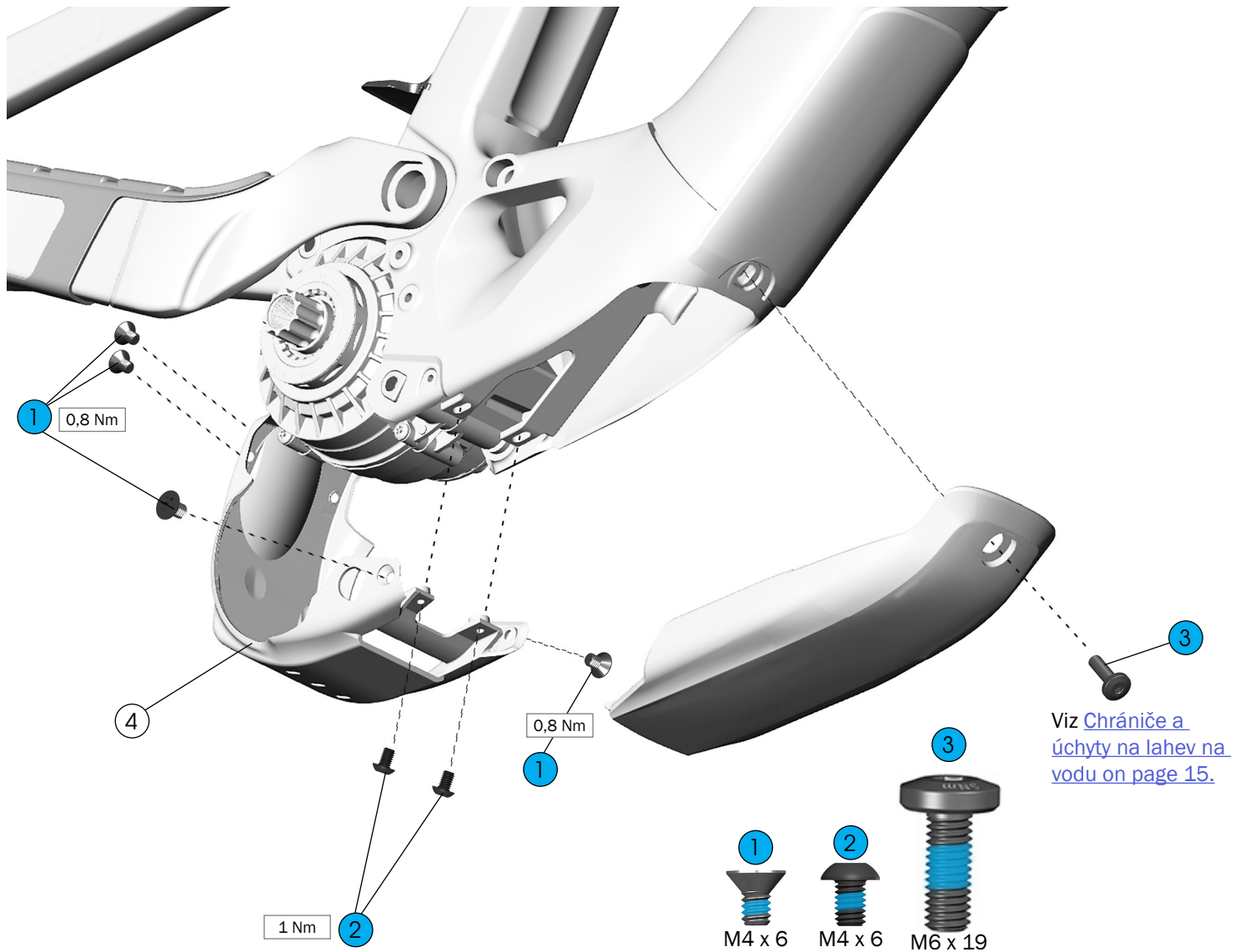
Tip k výměně kabelového žlábků



Kryt motoru

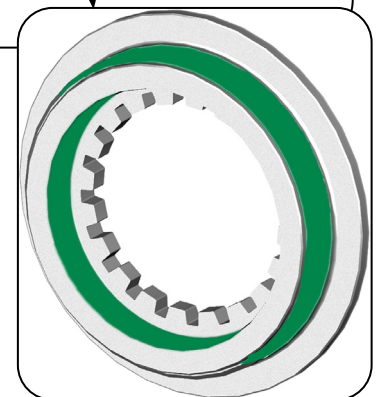
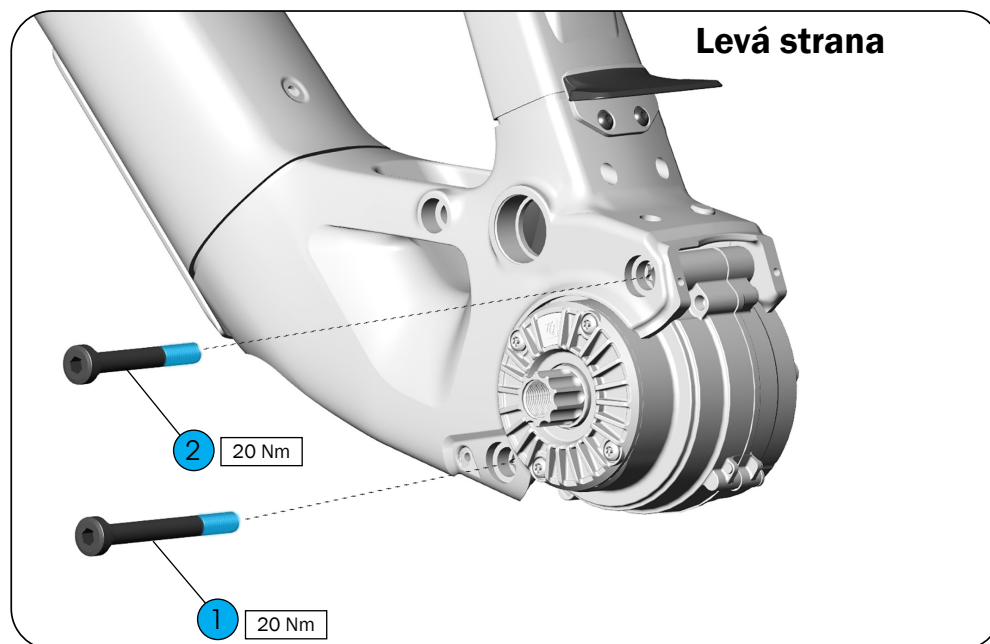
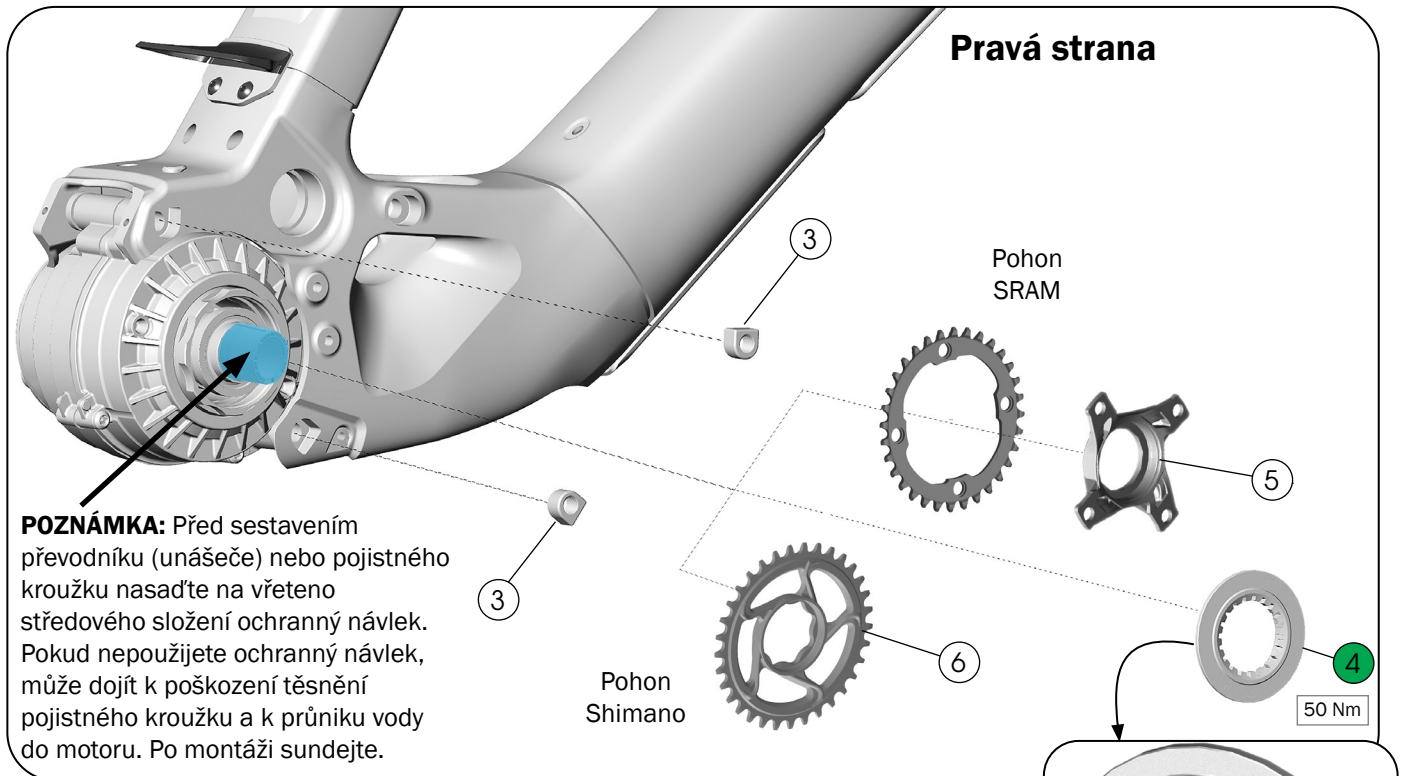
Podrobné pokyny k servisu:

Viz servisní příručky TQ na stránce tq-ebike.com/en/support/manuals.



- 1 Upínací prvky, M4 x 6 mm – [5269023](#)
- 2 Upínací prvky, M4 x 6 mm – [W57056](#)
- 3 Upínací prvky úchytu baterie, M6 x 19 mm – [W5305015](#)

Pohonná jednotka



Aplikujte vazelínu na těsnění hřídele a těsnění pojistného kroužku.

Nářadí

- BB-UN55, nářadí pro středové složení – č. dílu 536183

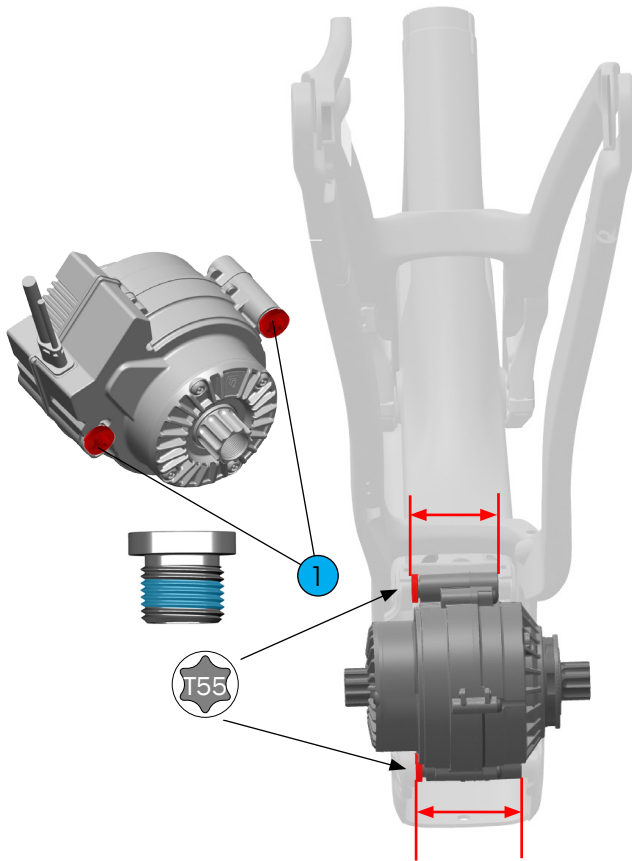
- 1 Upínací prvek předního motoru, 73 mm
 - 2 Upínací prvek zadního motoru, 62 mm
 - 3 Vložka matice – [W5304866](#)
- [5289570](#)

- 4 Těsnící kroužek – [5289572](#)
- 5 Unášeč FSA pro modely s díly SRAM – [W5275013](#)
- 6 Převodník e*Thirteen pro modely s díly Shimano – [W5272388](#)

POZNÁMKA: Nepřenášejte pohonnou jednotku za kabely, protože by mohlo dojít k jejímu poškození.

Seřízení kompenzačních upínacích prvků

Před uchycením náhradní pohonné jednotky seřídte kompenzační upínací prvky (utáhněte nebo uvolněte), aby odpovídaly rámu dle obrázku. Upínací prvky mají levotočivý závit.



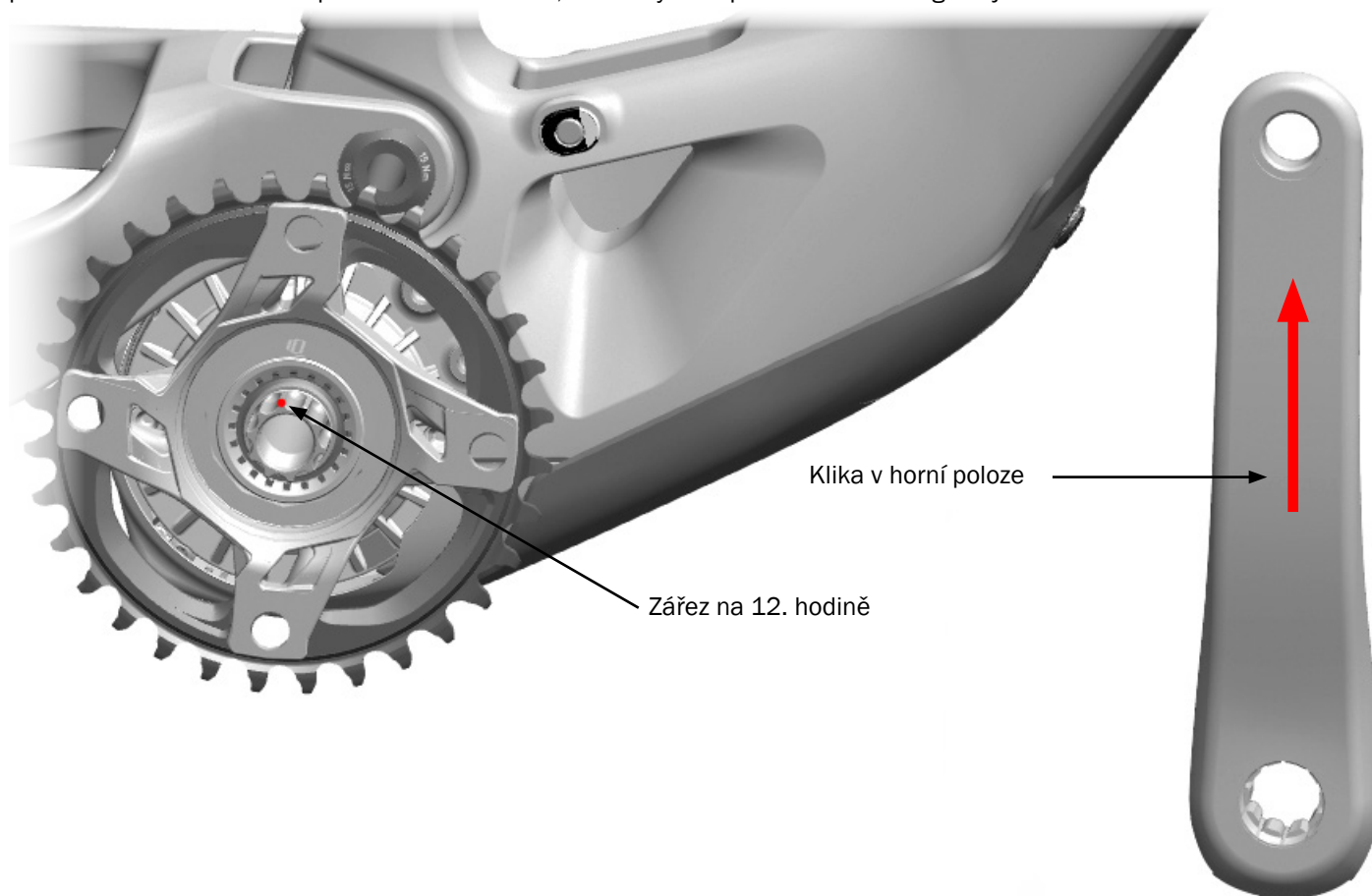
POZNÁMKA: Nastavujte kompenzační upínací prvky pouze v případě výměny pohonné jednotky.

1 Kompenzační upínací prvky – [5289570](#)

Opětná instalace klik

Poznámka: Demontáž některých typů ramen klik vám usnadní stahovač klik CWP-7.

System TQ vyžaduje instalaci klik v horní poloze a podle zářezů na vřetenu. Instalujete-li kliky v jiné poloze, pohonná jednotka po dobu několika set metrů poběží nerovnoměrně, dokud systém polohu klik nezaregistruje.

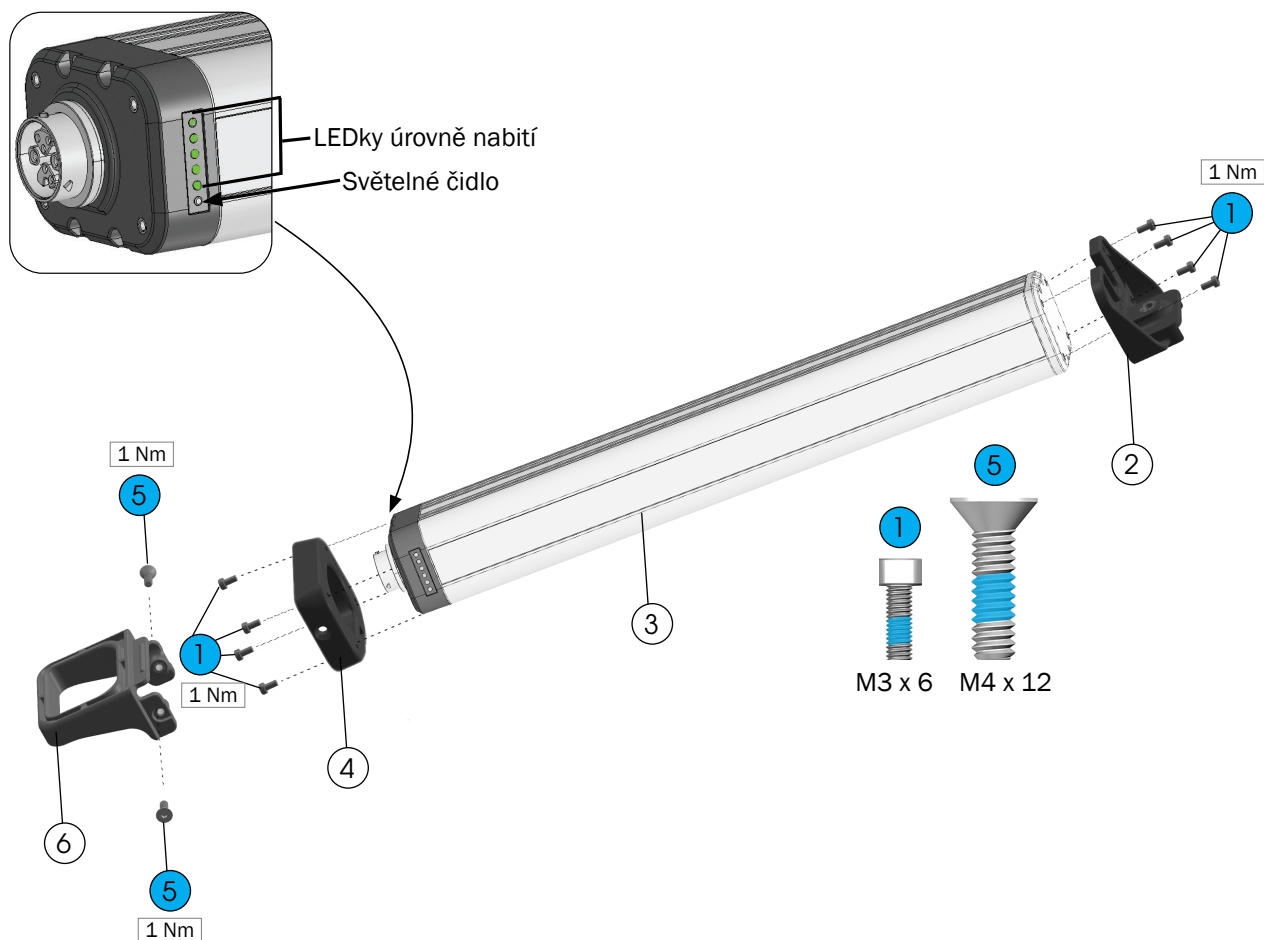


1. Vyhledejte zářez na vřetenu. Zářezy jsou na pravé i levé straně.
2. Otáčejte vřetenem, dokud nebude jeden zářez v poloze 12 hodin.
3. Kliku nasadte do horní polohy.

Baterie

Podrobné pokyny k servisu:

Viz servisní příručky TQ na stránce tq-ebike.com/en/support/manuals.



- ① Upínací prvky, M3 x 6 mm – [W581747](#)
- ② Horní víčko koncovky baterie – [W5298492](#)
- ③ Baterie – [5289554](#)
- ④ Spodní víčko koncovky baterie – [W5273187](#)
- ⑤ Upínací prvky, M4 x 12 – [5317852](#)
- ⑥ Rukojeť baterie – [W5273188](#)

Montáž

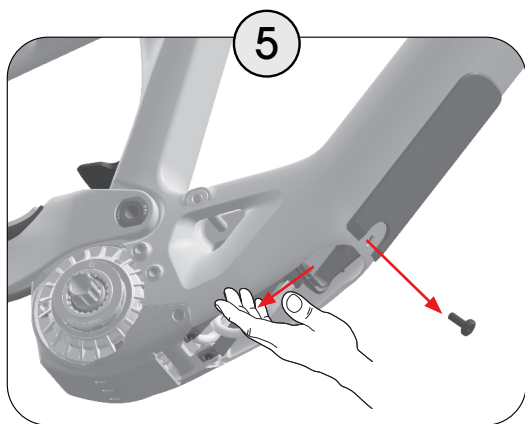
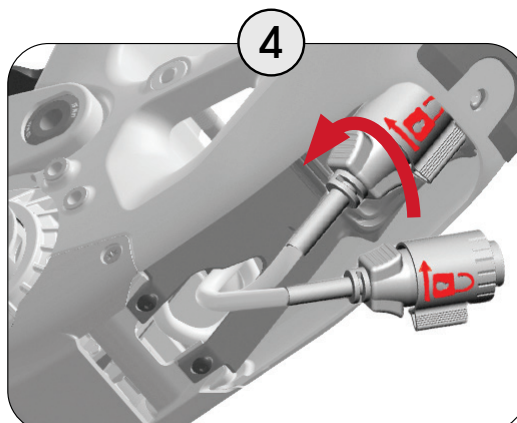
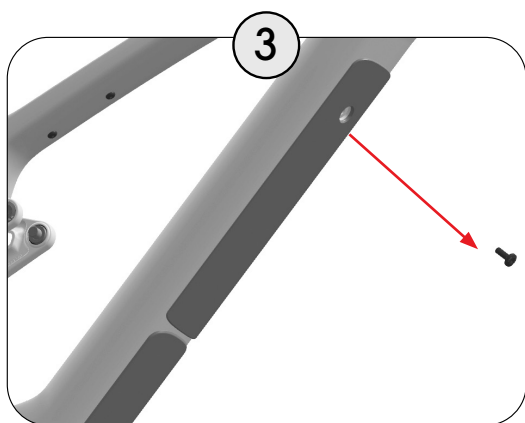
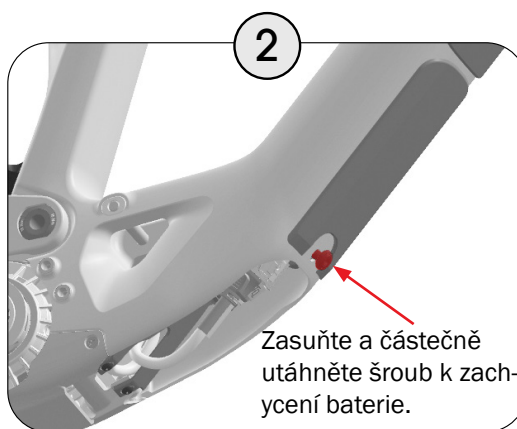
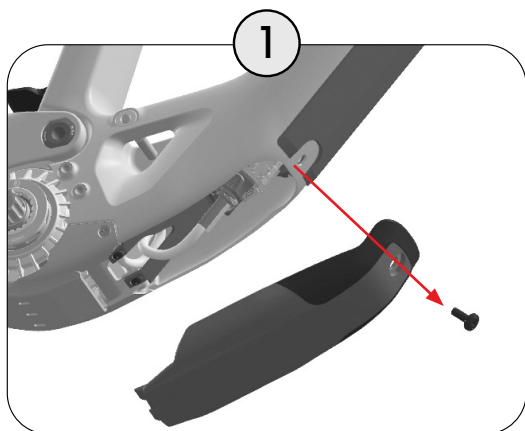
Sestavte rukojeť ve směru znázorněném výše a s baterií umístěnou tak, aby LEDky byly na pravé straně. Baterii nepůjde správně namontovat, pokud není správně sestavena.

LEDky úrovně nabití

LEDky na baterii označují úroveň nabití. Každá LEDka představuje 20 % nabití baterie. Stav obnovíte umístěním prstu nad LEDky na pár sekund. Pak prst sundejte.

Vyjmutí a vložení baterie

Vyjmutí baterie



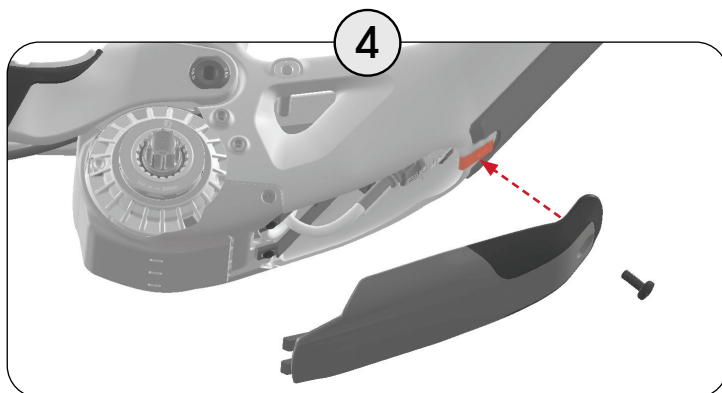
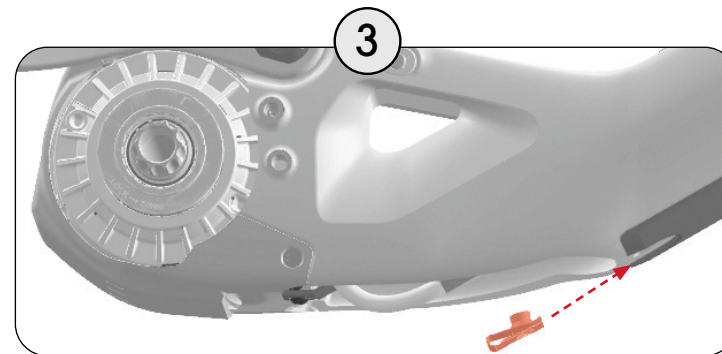
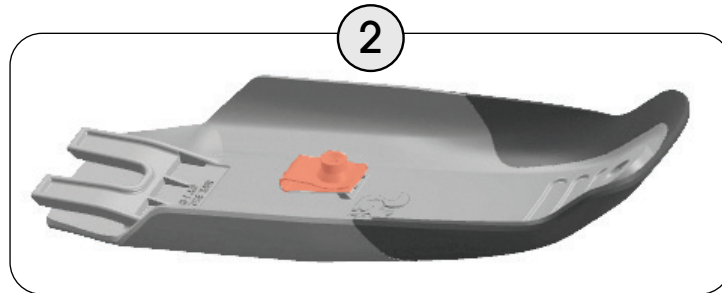
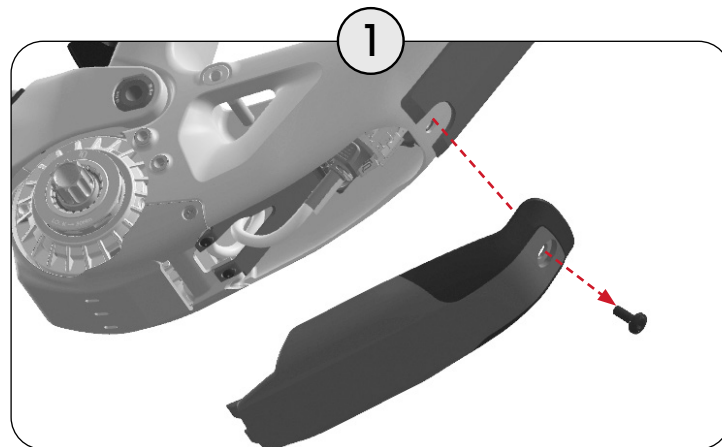
POZNÁMKA: Vysuňte baterii z rámu. Po odstranění posledního upínacího šroubu se baterie uvolní z rámu. Abyste zabránili vypadnutí baterie, vložte ruku pod baterii a podepřete ji při odmontovávání posledního šroubu.

Montáž baterie

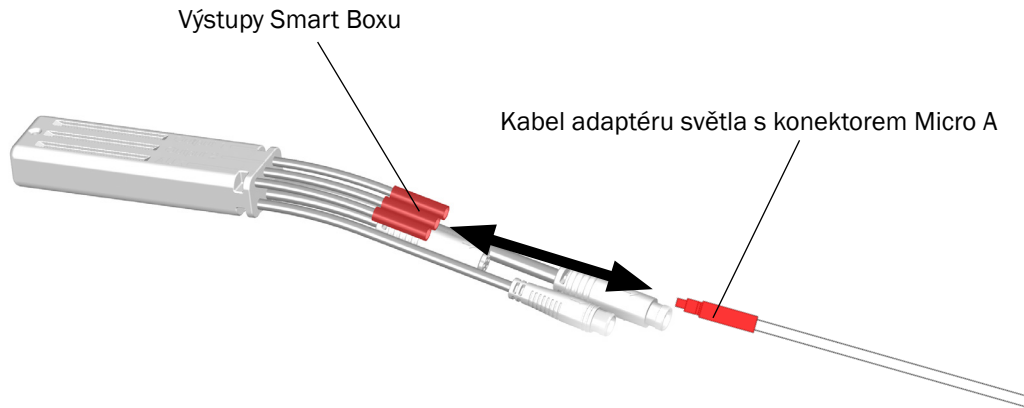
1. Vložte baterii.
2. Upevněte baterii našroubováním horního montážního šroubu.
3. Zapojte baterii.
4. Otočte zámek baterie do polohy zamčeno.
5. Zlehka zatáhněte za rukojeť baterie, abyste si ověřili její uzamčení.
6. Nasadte zpět kryt baterie.
7. Utáhněte horní a dolní montážní šrouby na 5 Nm.

Jízda na kole bez baterie

Baterie pomáhá udržet kryt motoru na svém místě. Na kole bez baterie lze jezdit až po nasazení matky se svorkou, která drží kryt motoru na svém místě. Matka se svorkou se nachází uvnitř přístupového krytu baterie.



Připojení světel k chytré krabici TQ



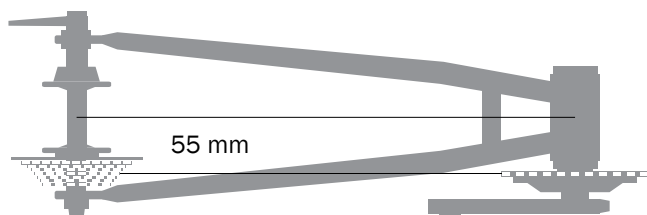
Světlá lze připojit k chytré krabici TQ a napájet je z baterie kola. Výkonové výstupy chytré krabice musí být aktivovány prostřednictvím nástroje Dealer Service Tool (pouze použití v prodejně).

Pro pokyny k instalaci chytré krabice viz [Vedení řazení AXS on page 14](#).

- **Maximální výkon (kombinovaný: přední a zadní světla):** 20 W at 12 V.
- **Seznam kompatibilních světel:** viz časté dotazy k TQ:
 - **Anglický jazyk:** tq-ebike.com/en/support/faq
 - **Německý jazyk:** tq-ebike.com/de/support/faq
- **Povinné:**
 - Kabel adaptéru světla s konektorem Micro A.
 - Nástroj Dealer Service Tool (pouze použití v prodejně) k aktivaci výkonu ve Smart Boxu.

Specifikace

Řetězová linka (jen jednopřevodník)



Převodník (jen jednopřevodník)

Min.	Max.
30 zubů	34 zubů kulatý

Nedoporučujeme používat žádné oválné převodníky, neboť mají dopad na výkon motoru.

Uchycení zadní brzdy

Min.	Max.
180 mm, přímá montáž	Lze nastavit na 203 mm

STARÝ

Zadní náboj: 148 mm

Maximální velikost plášťů

29 palců x 2,5 palce

POZNÁMKA: Skutečné rozměry plášťů se mohou lišit. Vždy zkontrolujte, zda je mezi pláštěm a rámem dostatek prostoru. Pláště nevhodné velikosti mohou rám poškodit. Nad pláštěm i po jeho stranách by mělo zůstat 6 mm volného prostoru.

Sedlovka



VAROVÁNÍ

Vždy dodržujte pokyny výrobce ohledně minimálního zasunutí sedlovky. V případě jejich nedodržení by mohlo dojít k poškození sedlovky a následnému zranění osoby, která kolo používá.

Minimální zasunutí 75 mm

Maximální zasunutí

Malý 190 mm

Střední 225 mm

Velký 250 mm

Velmi velký 280 mm

Vnitřní průměr sedlové trubky 34,9 mm

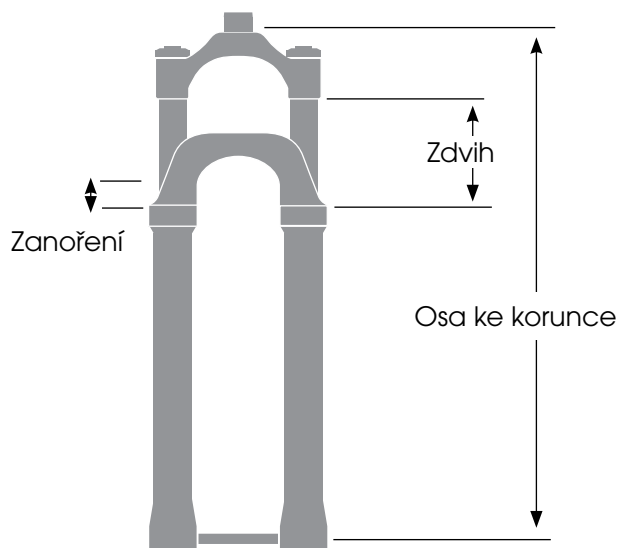
Vnější průměr objímky sedlové trubky 39,7 mm

Vidlice



VAROVÁNÍ

Pokud překročíte doporučenou maximální délku vidlice, může dojít k poškození kola a následnému zranění osoby, která ho používá.



Rám/velikost	Osa ke korunce (mm)	Zdvih (mm)	
S, M, ML, L, XL	Doporučeno	565	150
	Max.	575	160

Doporučená míra zanoření: Nahlédněte do dokumentace k odpružení dodané s kolem nebo využijte kalkulačku odpružení na stránce [Trebikes.com/suspension-calculator](https://trekbikes.com/suspension-calculator).