

TREK



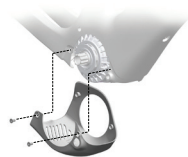
2023 DOMANE+ SLR

SERVISNÍ PŘÍRUČKA

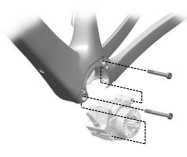
Obsah

Pohon

strany 1–4



[Kryt pohonné jednotky](#)



[Pohonná jednotka](#)



[Pojistný kroužek a kliky](#)

Vedení

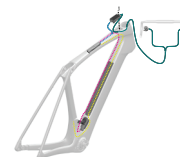
strany 5–11



[Di2 – brzda/řazení](#)



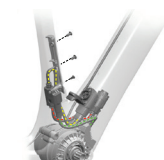
[eTap – brzda](#)



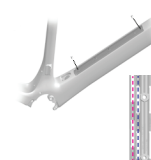
[Di2 – dálkový ovladač, displej a chytrá krabice](#)



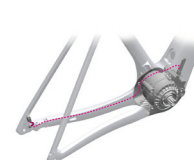
[eTap – dálkový ovladač, displej a chytrá krabice](#)



[Svazek vodičů](#)



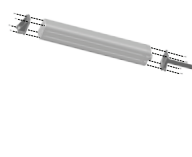
[Kabelový žlábek](#)



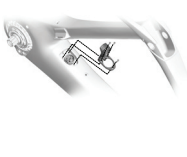
[Snímač rychlosti](#)

Baterie

strany 12–14



[Úchyty a úroveň nabití](#)



[Kryt nabíjecího portu](#)



[Vyjmutí baterie](#)



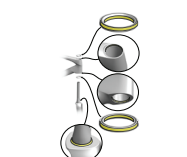
[Montáž baterie](#)

Hlavové složení

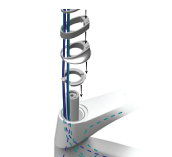
strany 15–17



[Hlavové složení](#)



[Montáž vidlice](#)



[Montáž hlavového složení](#)

IsoSpeed

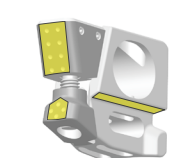
strany 18–20



[IsoSpeed](#)



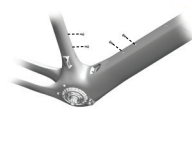
[Demontáž dílů](#)



[Montáž dílů](#)

Rám a technické údaje

strany 21–22



[Rám](#)



[Technické údaje](#)

Specifications

Frame	SLR+
Head tube ØID	34.9mm
Front fork ØID	34.9mm
Upper fork steerer tube ØID	28.6mm
Lower fork steerer tube ØID	30.3mm
Bottom bracket type/width	142.50 Shimano
Bottom bracket diameter mm/width	240/102mm
Headset	100mm
Top width max 31mm	31mm
Top width max 100mm	100mm
Headset	100mm
Front compatible – rear	Yes
Front compatible – front	Yes

Informace o této příručce

Rozsah

Tato příručka zahrnuje obrázky dílů, technické informace (jako např. mazání a hodnoty utahovacího momentu), pokyny a užitečné rady (např. nejsnazší směr vedení lanek).

Neobsahuje však pokyny týkající se kompletně všech komponentů (jako např. brzdových třmenů). Další informace naleznete v příručce jejich výrobce.

Další informace

Další příručky jsou k dispozici na stránce [Trebikes.com/manuals](https://trekbikes.com/manuals).

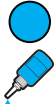
- Návod k obsluze – kompletní návod dodávaný s jízdním kolem
- Návod k obsluze elektrokol se systémem TQ – podrobné pokyny ohledně e-systému naleznete pod Elektrokola > 2023


Další pokyny jsou rovněž k dispozici na stránce TQ-group.com.

Vysvětlivky

 Stahovací páska

 Utahovací moment

 Použít zajišťovač závitů

 Nanést správný druh maziva

Varování

VAROVÁNÍ

Řádně utáhněte spojovací prvky

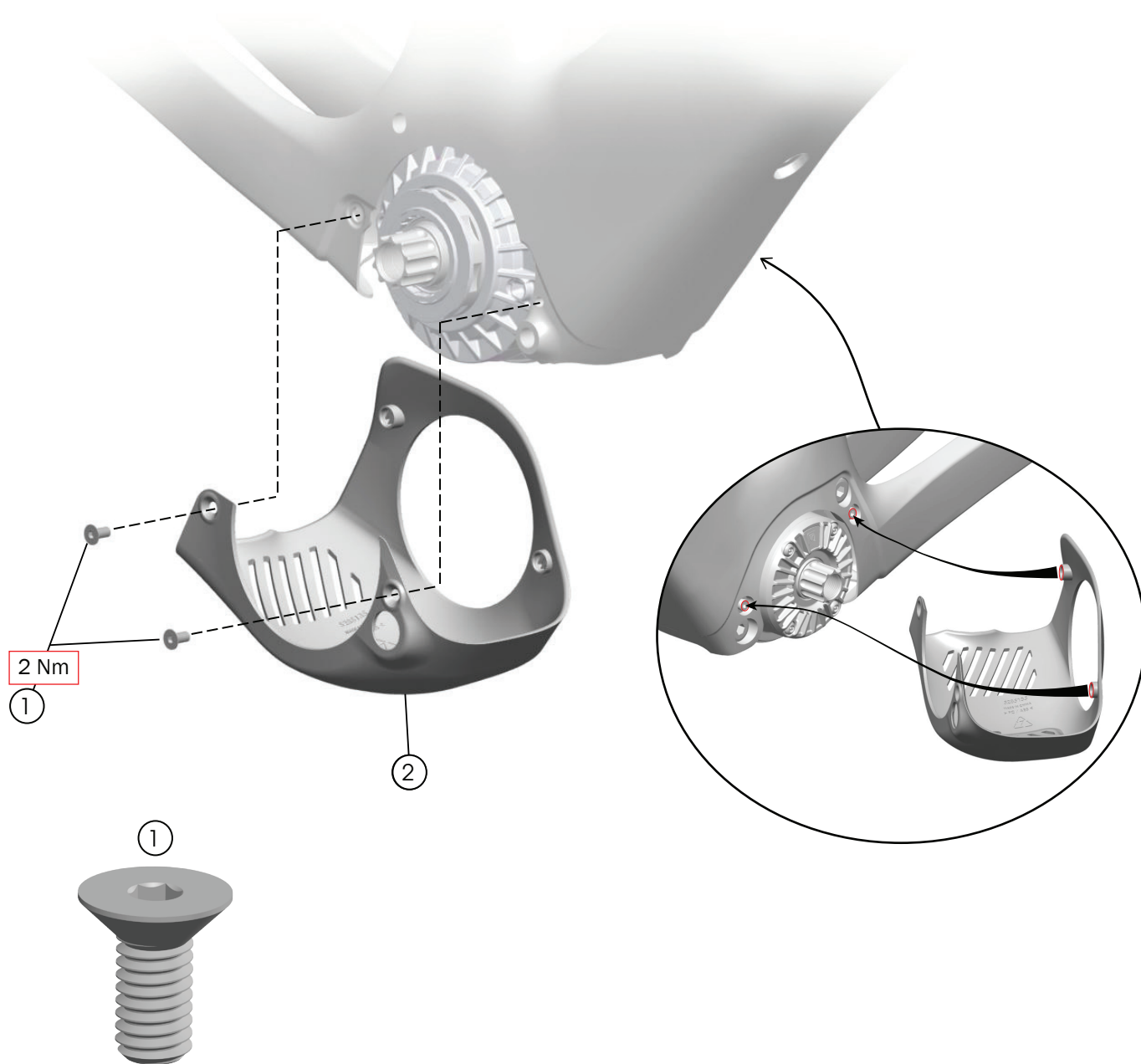
Spojovací prvky vždy utáhněte na požadovaný moment. V případě překročení stanovené hodnoty může dojít k deformaci nebo poškození komponentů a spojů. Nedotažení může vést k jejich uvolnění. Obojí může poškodit kolo a zapříčinit úraz jezdce.

VAROVÁNÍ

Opětovně naneste zajišťovač závitů.

Chcete-li demontovaný spojovací materiál ošetřený zajišťovačem závitů použít i při montáži, musíte ho nejprve očistit izopropylalkoholem a pak na něj nanést novou vrstvu lepidla. Pokud zajišťovač nepoužijete, šroubové spoje se mohou uvolnit a způsobit poškození kola a zranění jezdce.

Pohon: kryt pohonné jednotky



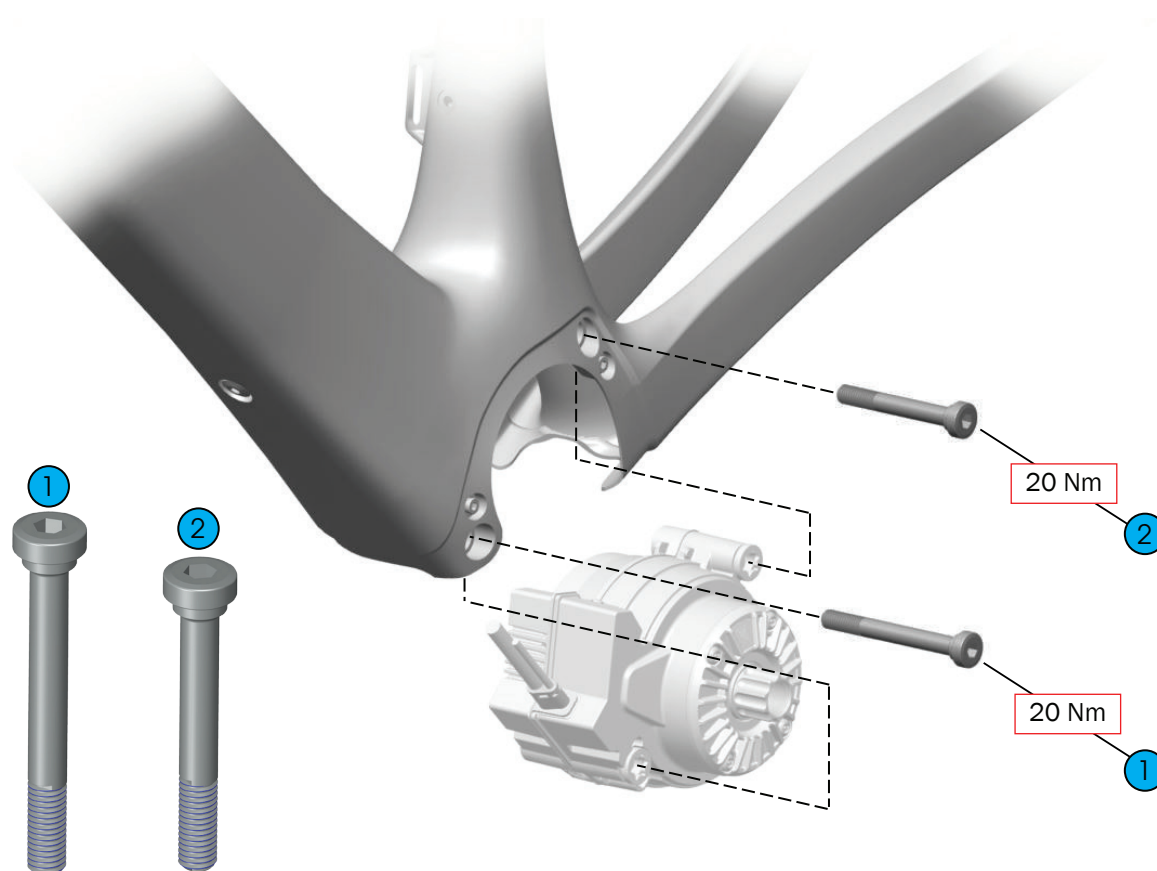
① Šrouby (M4 x 9 mm) – [W546731](#)

② *Kryt pohonné jednotky

*Jedná se o díl stejné barvy. Na stránce trekbikes.com si vyhledejte patřičnou barvu svého kola.

Pohon
Vedení
Baterie
Hlavné složení
IsoSpeed
Rám a technické údaje

Pohon: pohonná jednotka



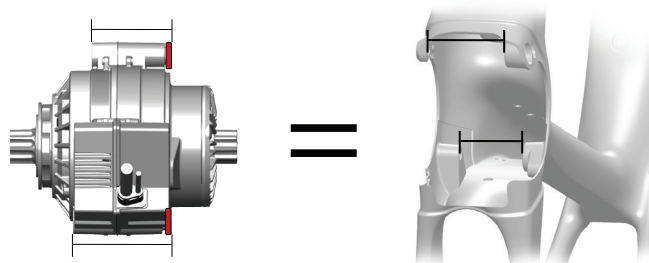
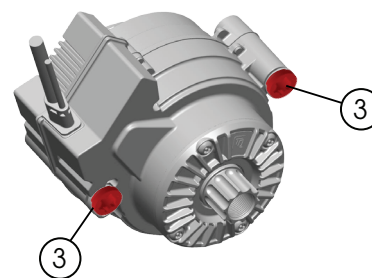
- 1 Přední šroub (75 mm)
- 2 Zadní šroub (62 mm)
- 3 Kompenzační šrouby, T55

[5289570](#)

Kompenzační šrouby

POZNÁMKA: Nastavujte kompenzační šrouby pouze v případě výměny pohonné jednotky.

Před uchycením náhradní pohonné jednotky seřídte kompenzační šrouby (utáhněte nebo uvolněte), aby odpovídaly rámu dle obrázku níže.



Vyjmutí pohonné jednotky

Před vyjmutím pohonné jednotky z rámu odpojte snímač rychlosti a kabely.

POZNÁMKA: Odpojte konektor snímače rychlosti, ne samotný kabel, který byste tím mohli poškodit.

POZNÁMKA: Nenoste pohonnou jednotku za kabely. Může to poškodit vnitřní vedení.

Pohon

Vedení

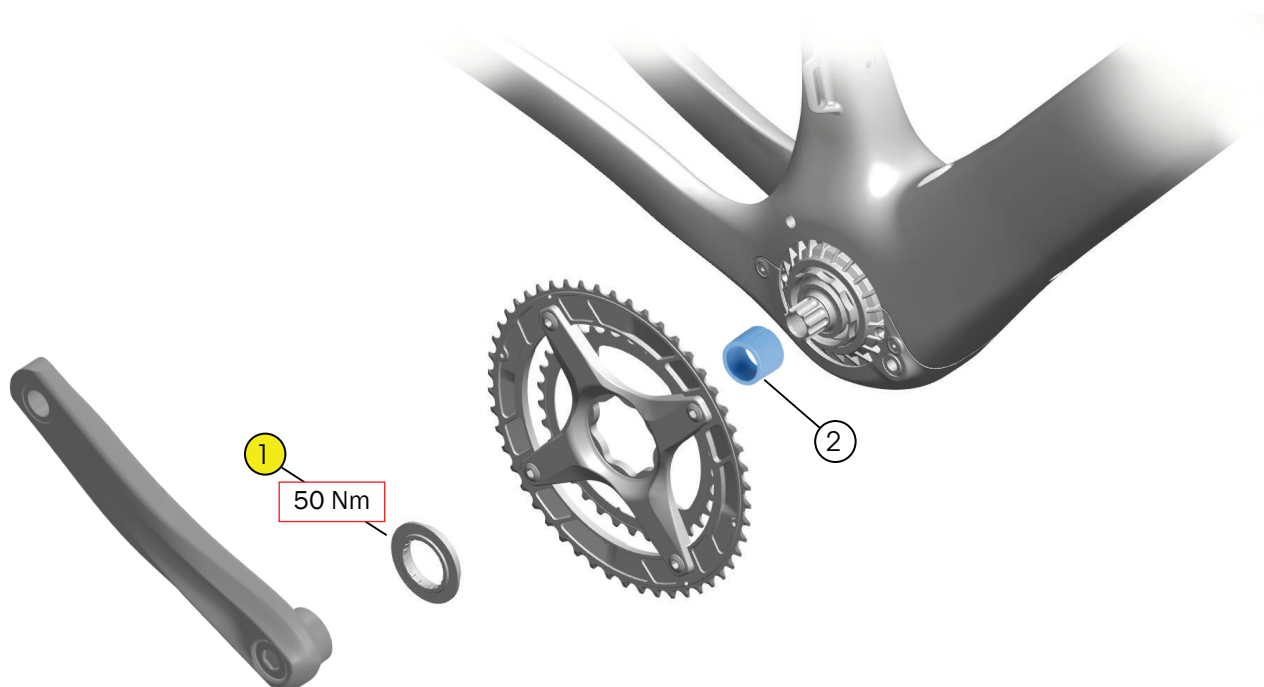
Baterie

Hlavní složení

IsoSpeed

Rám a technické údaje

Pohon: pojistný kroužek a kliky



① Pojistný kroužek

② *Návlek pojistného kroužku

[5289572](#)

*Používá se jen k instalaci pojistného kroužku.

Pohon

Vedení

Baterie

Hlavné složení

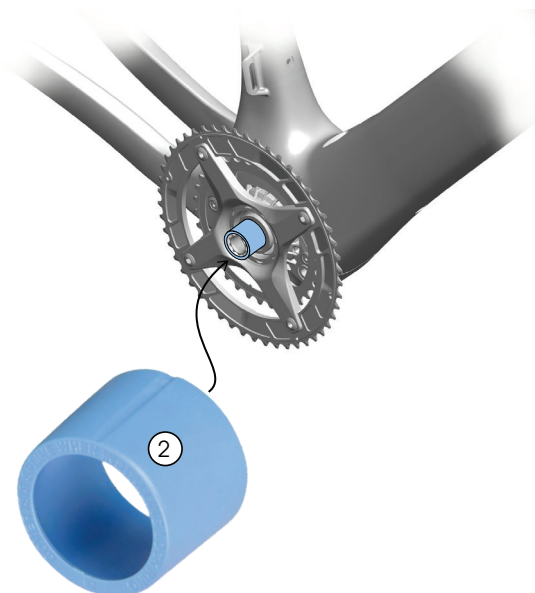
IsoSpeed

Rám a technické údaje

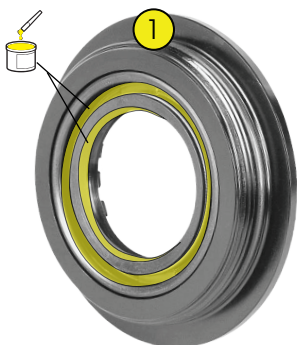
Pohon

Nasazení pojistného kroužku

1. Nasuňte ochranný návlek (2) na vřeteno středového složení.

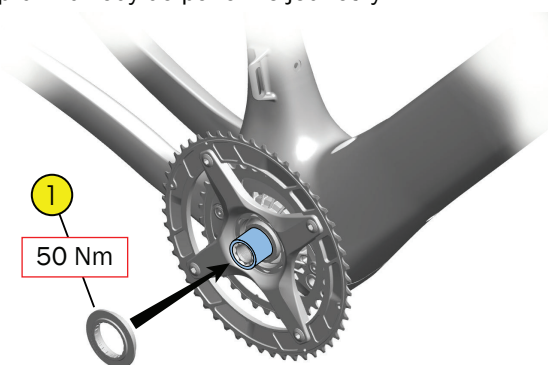


2. Naneste na pojistný kroužek (1) mazivo dle obrázku níže.



3. Nasadte pojistný kroužek (1) a utáhněte ho na 50 Nm.

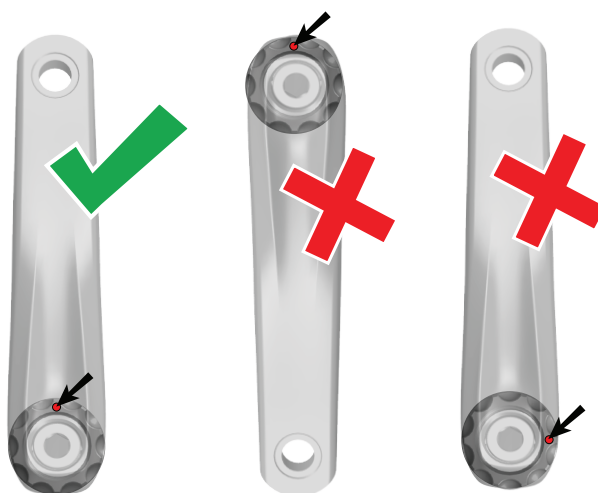
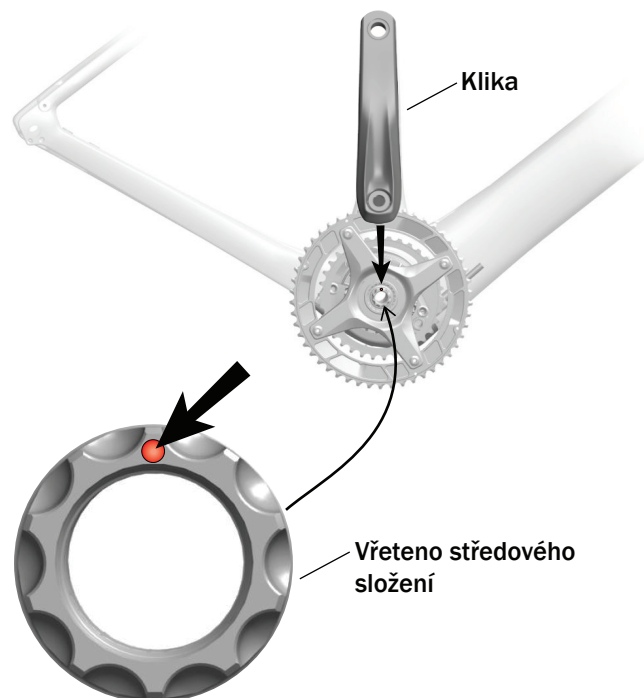
POZNÁMKA: Pokud nepoužijete ochranný návlek (2), může dojít k poškození těsnění pojistného kroužku a k průniku vody do pohonné jednotky.



Montáž klik

Zarovnejte zářezy na vřetenech středového složení s klikou (jako ručičky na hodinkách).

DŮLEŽITÉ: Pokud kliky nezarovnáte podle obrázku níže, pohonná jednotka nebude správně fungovat.



Pohon

Vedení

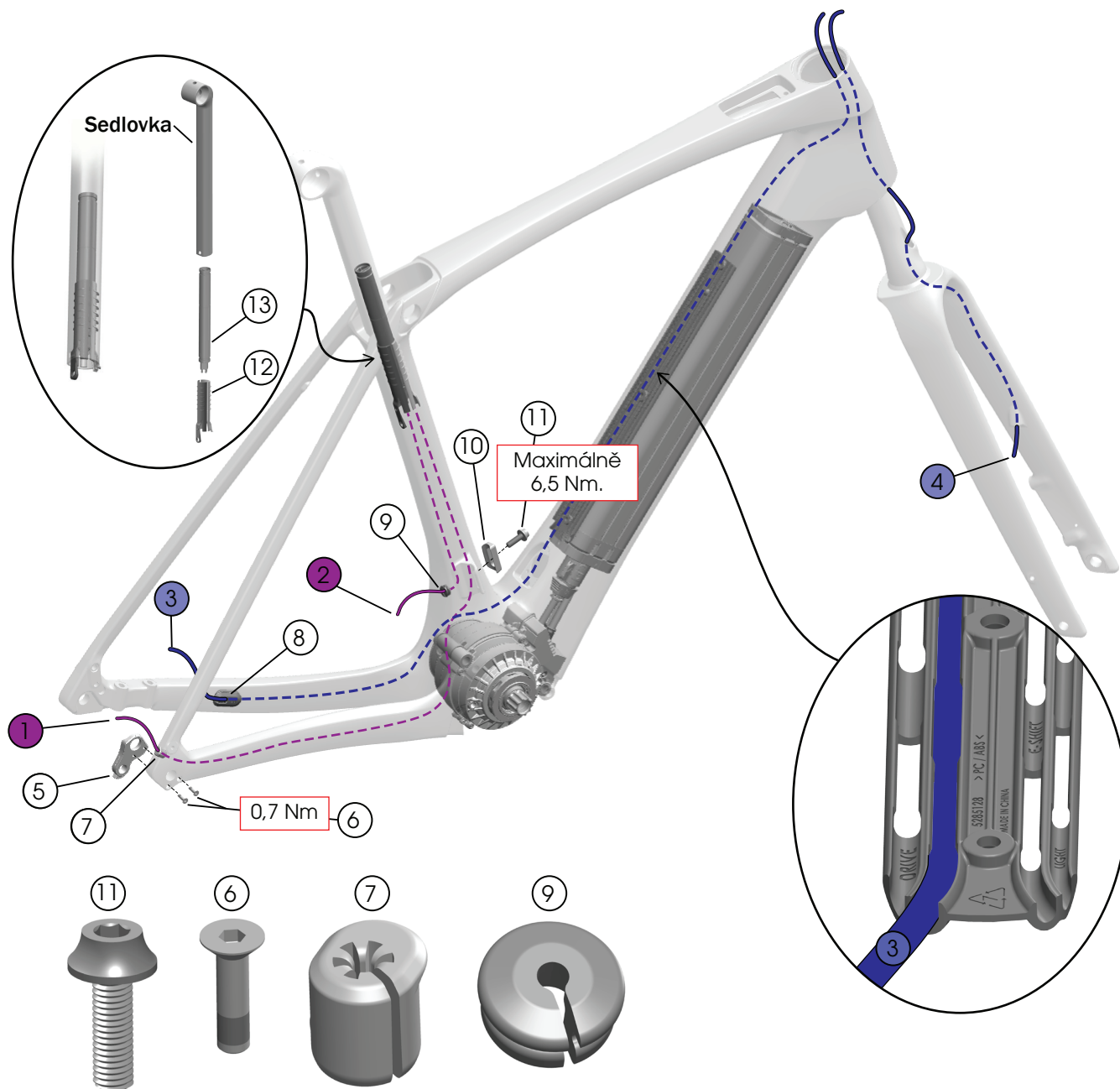
Baterie

Hlavní složení

IsoSpeed

Rám a technické údaje

Vedení: Di2 - brzda/řazení



- 1 Zadní lanko Di2
- 2 Přední lanko Di2
- 3 Hadička zadní brzdy
- 4 Hadička přední brzdy
- 5 Patka přehazovačky - [W524188](#)
- 6 Šrouby patky přehazovačky (M3 x 12 mm) - [W524884](#)
- 7 Průchodka zadního lanka Di2 - [W317292](#)

*EW-SD300-I

- 8 Průchodka bowdenu - [W330578](#)
- 9 Průchodka předního Di2 lanka - [W440697](#)
- 10 Patka přesmykače - [W531901](#)
- 11 Šroub patky přesmykače (M5 x 16 mm) - [W543903](#)
- 12 Držák baterie Di2 - [W5290297](#)
- 13 Baterie Di2 - *BTDN300

*Čísla dílů Shimano (nejsou dostupná na [Trebikes.com](#))

Pohon

Vedení

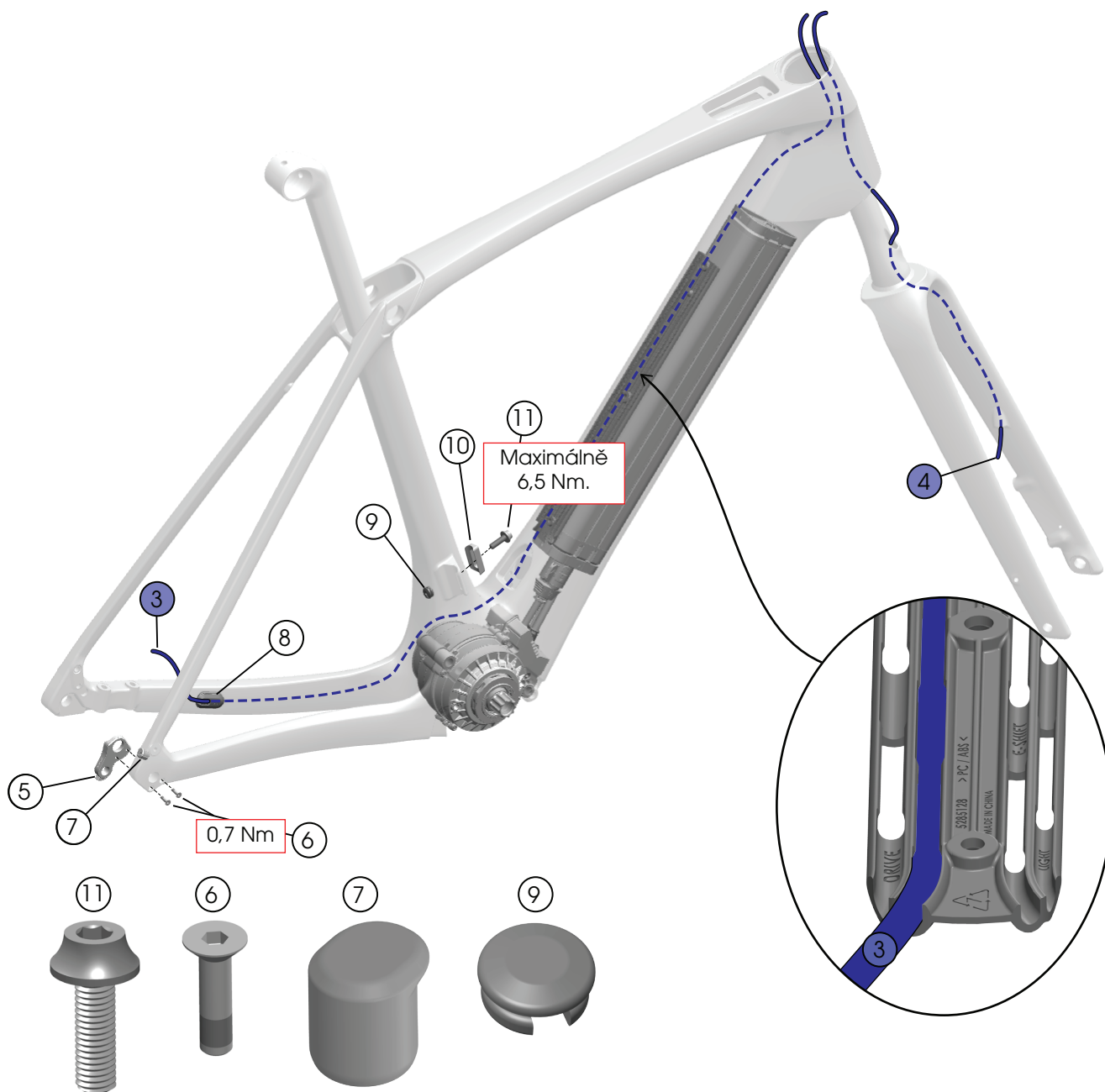
Baterie

Hlavní složení

IsoSpeed

Rám a technické údaje

Vedení: eTap - brzda



③ Hadička zadní brzdy

④ Hadička přední brzdy

⑤ Patka přehazovačky - [W524188](#)

⑥ Šrouby patky přehazovačky (M3 x 12 mm) - [W524884](#)

⑦ Zátka zadního otvoru - [W317292](#)

⑧ Průchodka bowdenu - [W330578](#)

⑨ Zátka předního otvoru - [W440699](#)

⑩ Patka přesmykače - [W531901](#)

⑪ Šroub patky přesmykače (M5 x 16 mm) - [W543903](#)

Pohon

Vedení

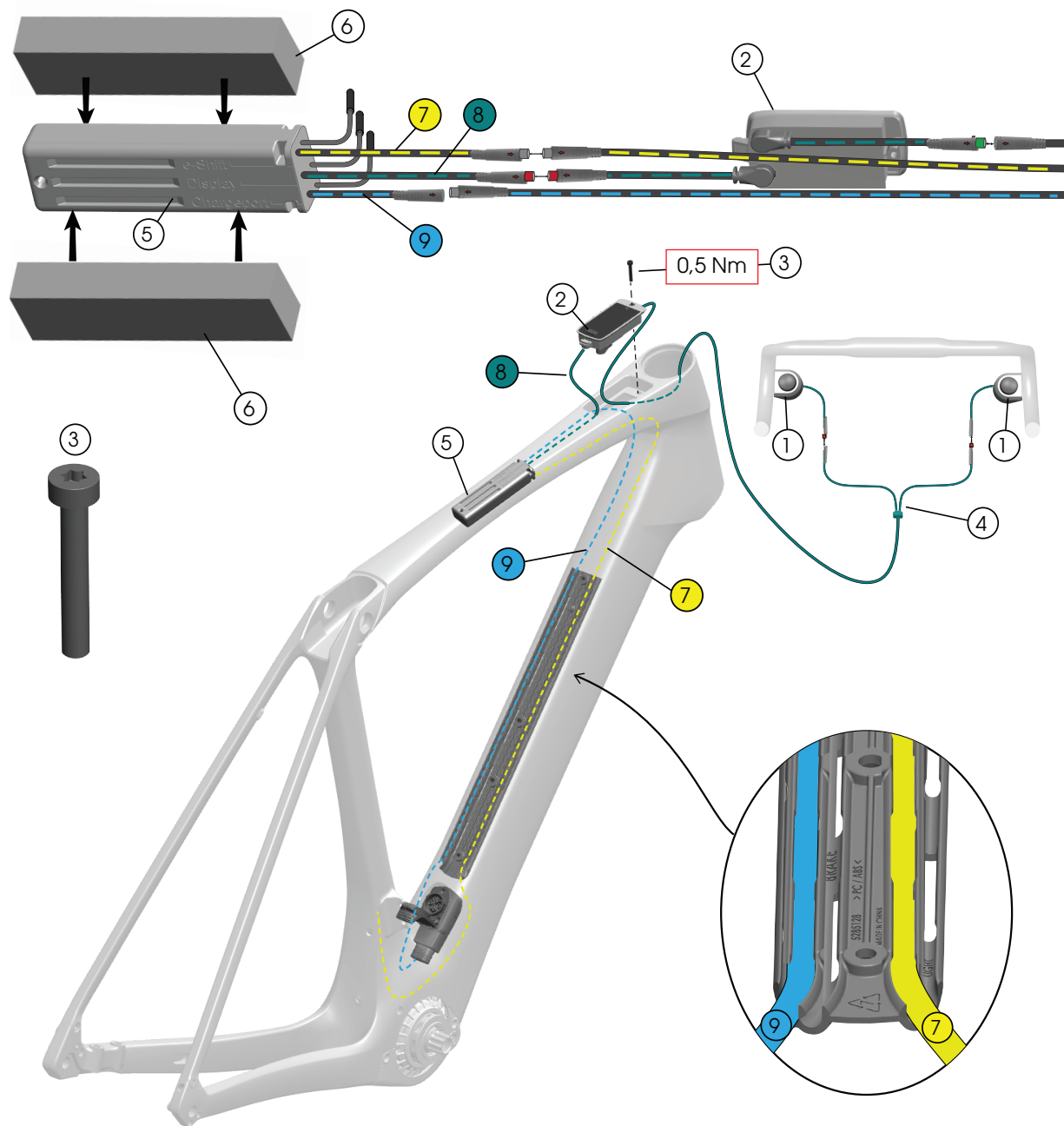
Baterie

Hlavní
složení

IsoSpeed

Rám a technické
údaje

Vedení: Di2 - dálkový ovladač, displej a chytrá krabice



① Ovladače podpory - [W5264978](#)

② Displej

③ Šroub, T10
(M3 x 20 mm)

④ Rozbočovač lanka - [W5286202](#)

⑤ Chytrá krabice - [5289564](#)

⑥ Pěnové bloky - [5305634](#)

⑦ *Lanko elektronického řazení eShift

⑧ Lanko displeje

⑨ Svazek vodičů - [5289574](#)

*Tento kabel není úmyslně zapojen do komponentu v sedlové trubce. Je zaveden pro účely připojení budoucí elektroniky.

Pohon

Vedení

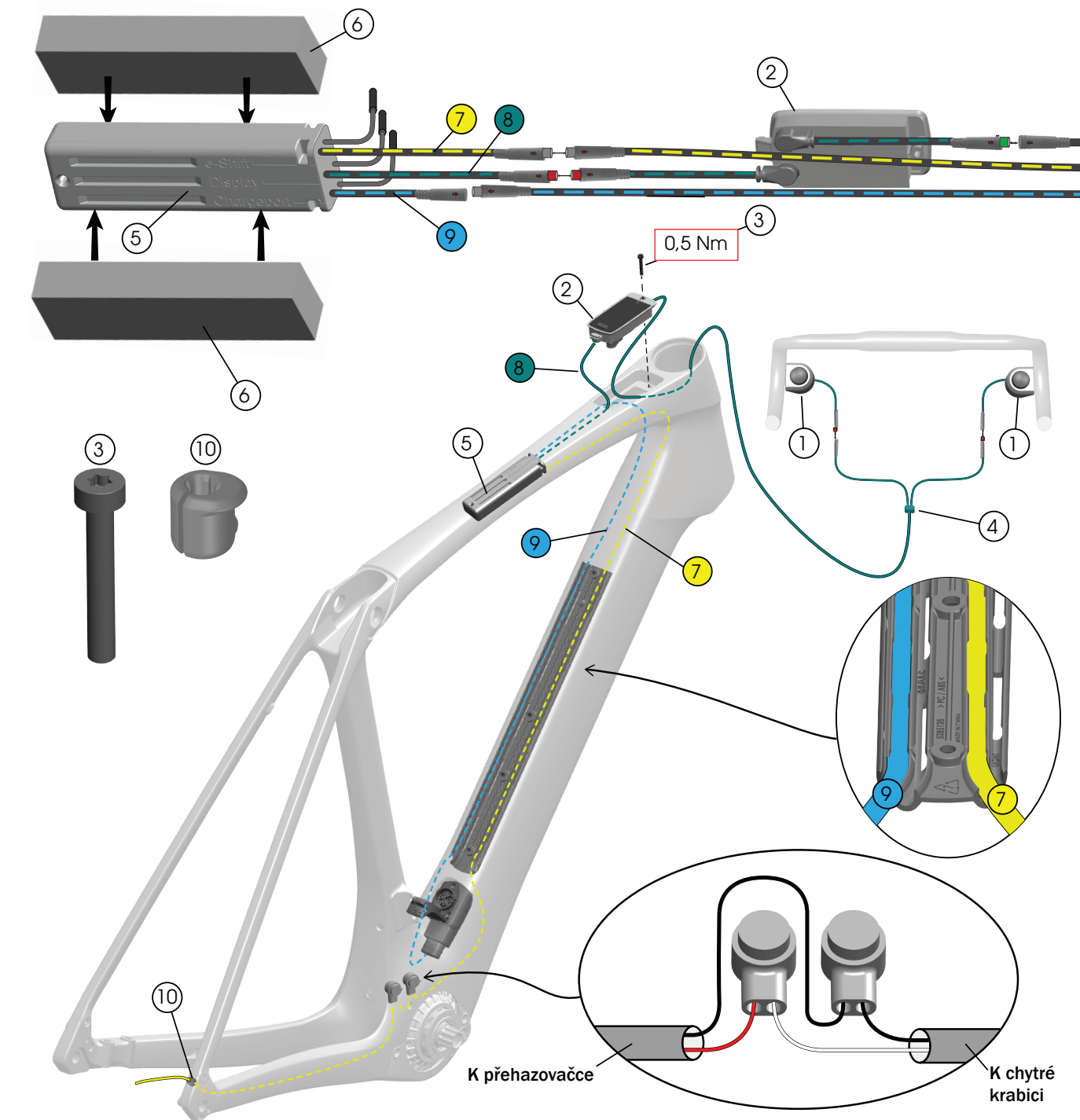
Baterie

Hlavní
složení

IsoSpeed

Rám a technické
údaje

Vedení: eTap - dálkový ovladač, displej a chytrá krabice



① Ovladače podpory - [W5264978](#)

② Displej

③ Šroub, T10 (M3 x 20 mm)

④ Rozbočovač lanka - [W5286202](#)

⑤ Chytrá krabice - [5289564](#)

[5289562](#)

⑥ Pěnové bloky - [5305634](#)

⑦ Lanko elektronického řazení eShift

⑧ Lanko displeje

⑨ Svazek vodičů - [5289574](#)

⑩ Průchodka zadního lanka - [329119](#)

K přehazovačce

K chytré krabici

Pohon

Vedení

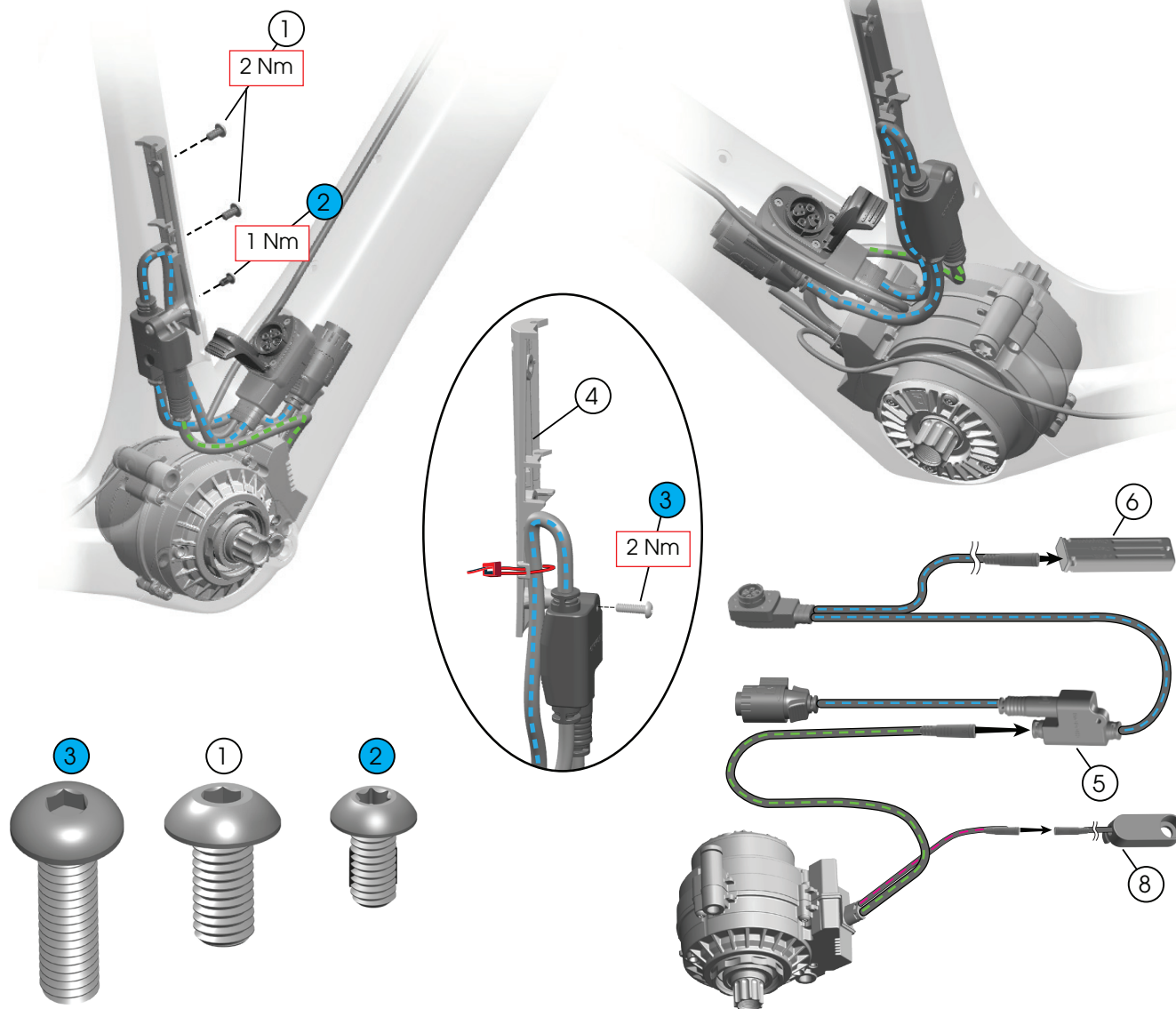
Baterie

Hlavní složení

IsoSpeed

Rám a technické údaje

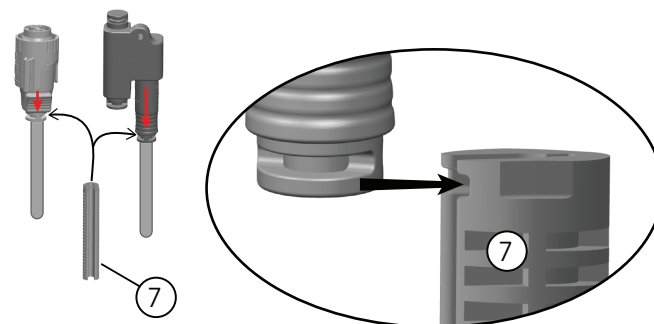
Vedení: svazek vodičů



- ① Šrouby (M5 x 10 mm) – [W1052364](#)
- ② Šroub (M4 x 10 mm) – [W549305](#)
- ③ Šroub (M4 x 14 mm) – [W5291775](#)
- ④ Kryt sběrnice CAN – [W5285129](#)
- ⑤ Svazek vodičů – [5289574](#)
- ⑥ Chytrá krabice – [5289564](#)
- ⑦ Nástroj k připojení kabelů – [W5304531](#)
- ⑧ Snímač rychlosti – [W5285131](#)

Nástroj k připojení kabelů

Nástrojem k připojení kabelů (prodáván na sekundárním trhu) odstraňte zátky z baterie a svazku vodičů (5).



Pohon

Vedení

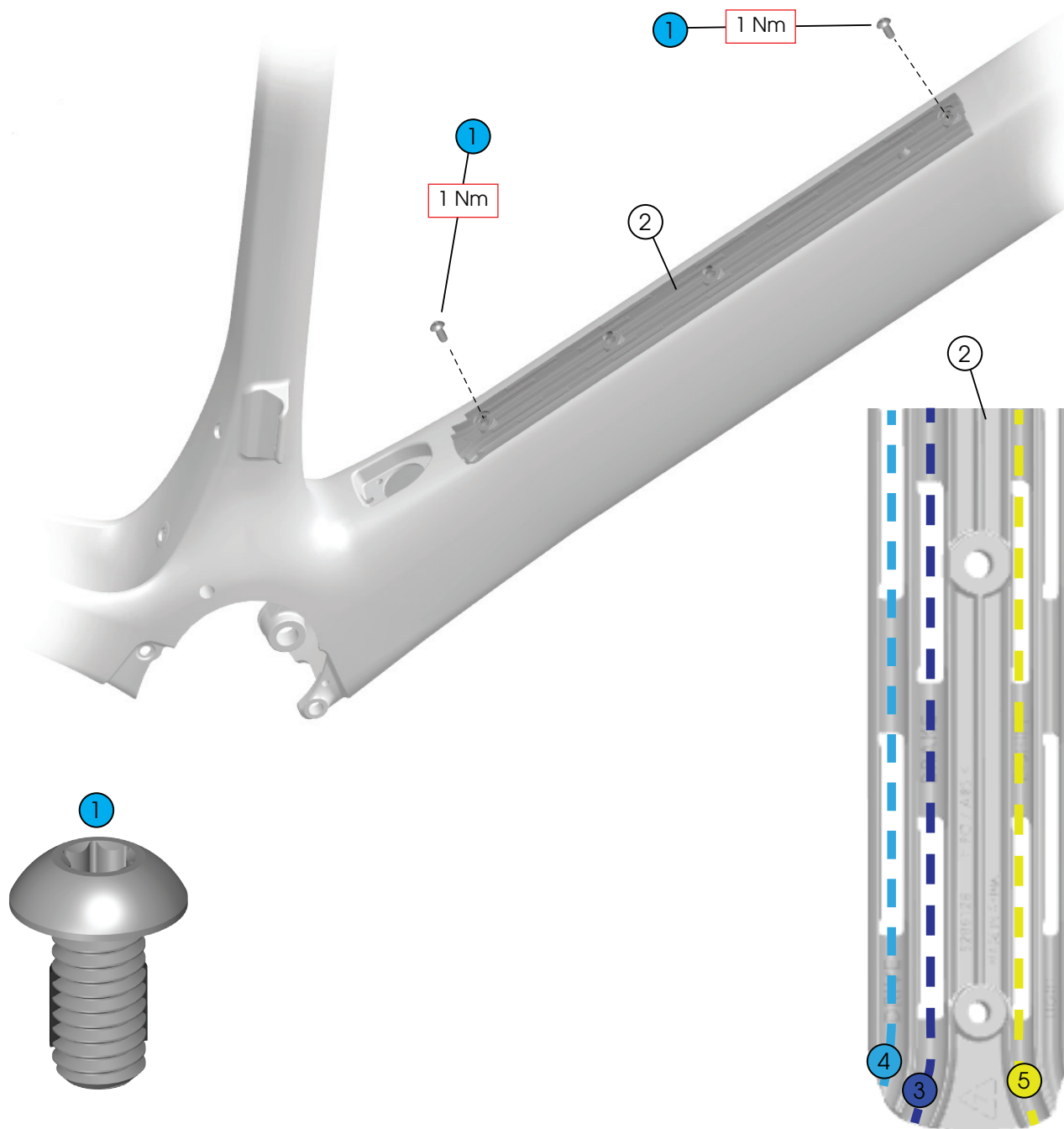
Baterie

Hlavní složení

IsoSpeed

Rám a technické údaje

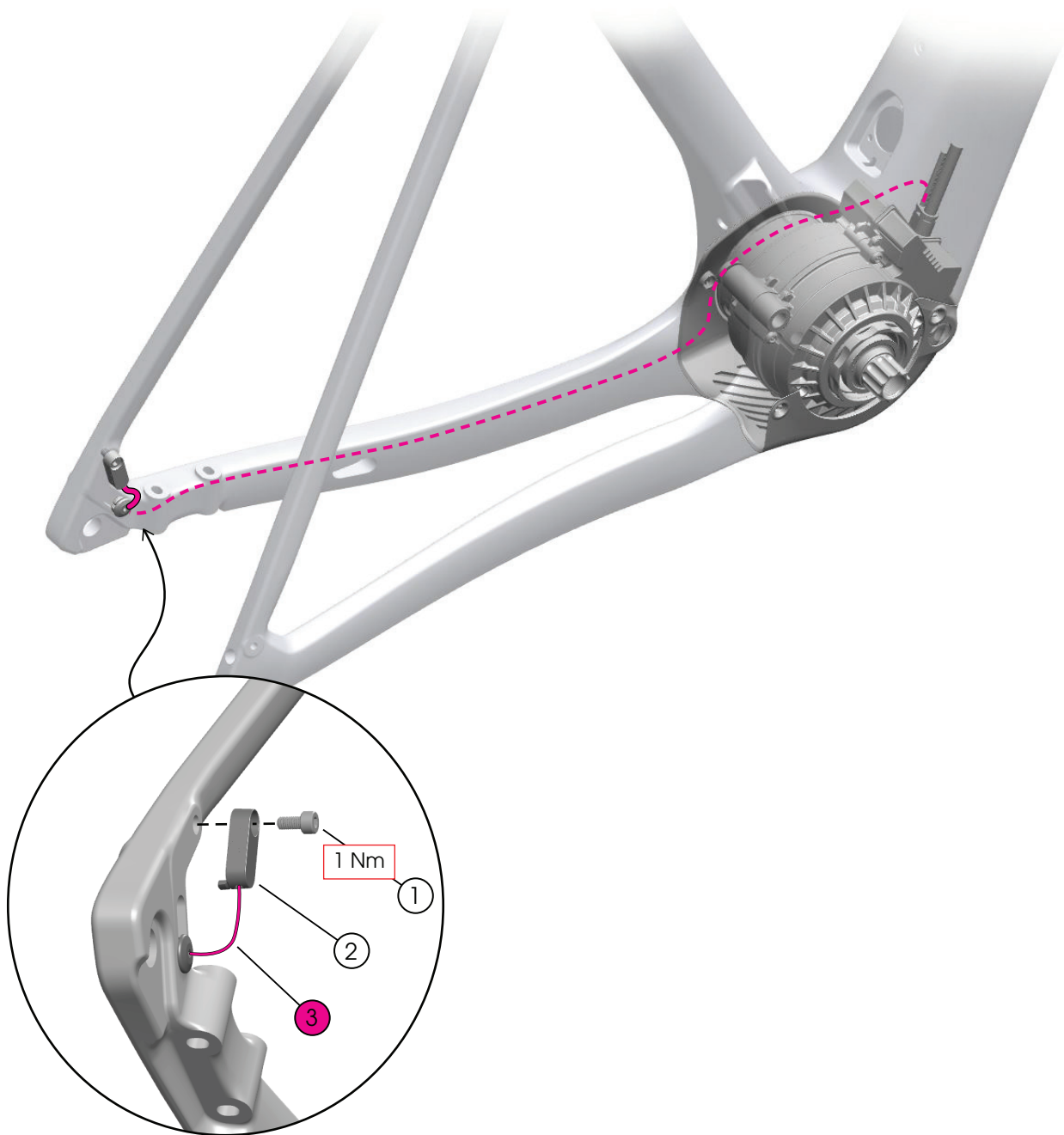
Vedení: kabelový žlábek



- ① Šrouby (M4 x 10 mm) – [W575056](#)
- ② Kabelový žlábek – [W5285128](#)
- ③ Brzdové lanko
- ④ Svazek vodičů – [5289574](#)
- ⑤ Lanko elektronického řazení eShift

Pohon
Vedení
Baterie
Hlavové složení
IsoSpeed
Rám a technické údaje

Vedení: snímač rychlosti



- ① Šroub (M4 x 8 mm) - [W562831](#)
 - ② Snímač rychlosti
 - ③ Kabel snímače rychlosti
- } [W5285131](#)

Pohon

Vedení

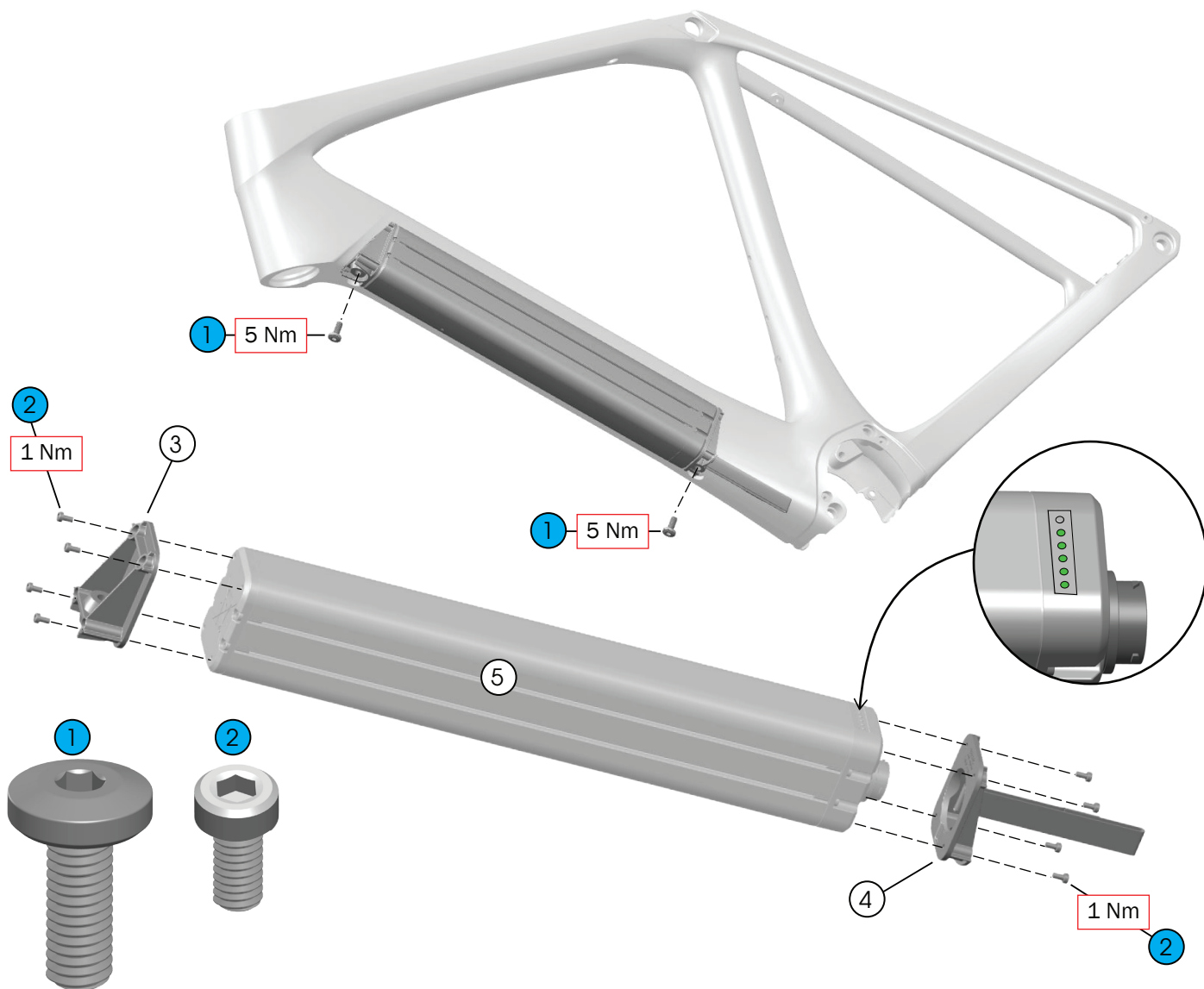
Baterie

Hlavové
složení

IsoSpeed

Rám a technické
údaje

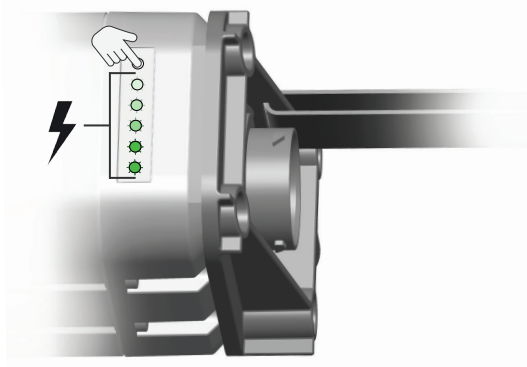
Baterie: úchyty a úroveň nabití



- ① Upevňovací šrouby baterie (M6 x 20 mm) – [W5275266](#)
- ② Šrouby, T10 (M3 x 6 mm) – [W581747](#)
- ③ Horní úchyt – [W5285132](#)
- ④ Dolní úchyt – [W5285133](#)
- ⑤ Baterie – [5289554](#)

Úroveň nabití

Kontrolky na baterii označují úroveň nabití (každá LED dioda představuje 20 % nabití baterie). Úroveň nabití vyjmuté baterie si zobrazíte tak, že prstem zakryjete světelné čidlo na pár sekund a pak prst sundáte.



Pohon

Vedení

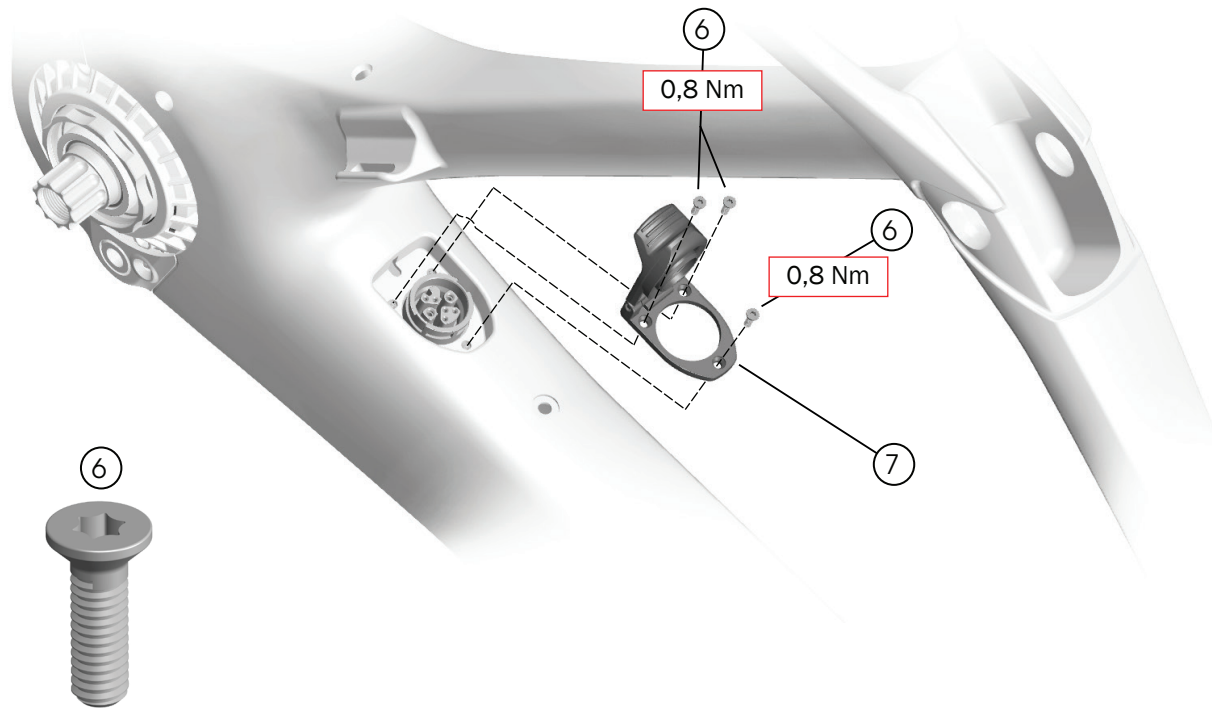
Baterie

Hlavné složení

IsoSpeed

Rám a technické údaje

Baterie: kryt nabíjecího portu



- ⑥ Šrouby, klíč T8 (M2,5 x 8 mm)
- ⑦ Kryt nabíjecího portu

[5289578](#)

Výměna krytu nabíjecího portu

Při výměně krytu nabíjecího portu může být zapotřebí vyjmout pohonnou jednotku (viz str. 2), čímž k portu získáte přístup a přidržte ho na místě.

Pohon

Vedení

Baterie

Hlavné složení

IsoSpeed

Rám a technické údaje

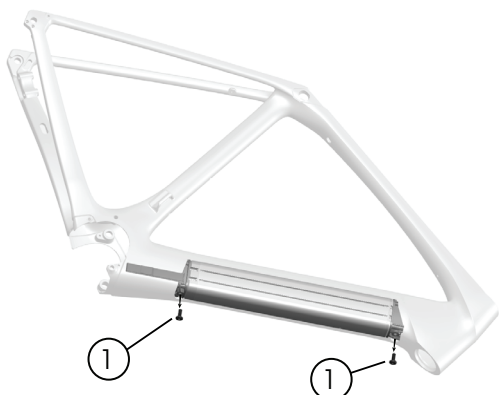
Baterie

Vyjmutí baterie

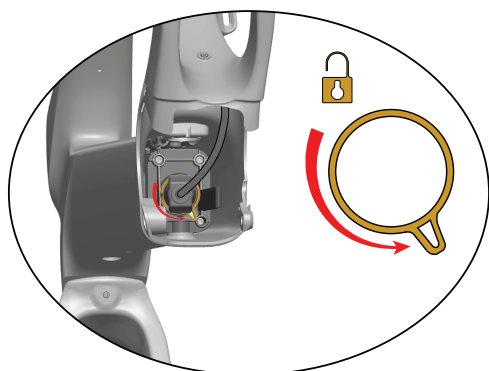
1. Sejměte kryt baterie, sestavu pohonné jednotky, kryt nabíjecího portu a nabíjecí port.



2. Vyšroubujte šrouby úchyty baterie (1).

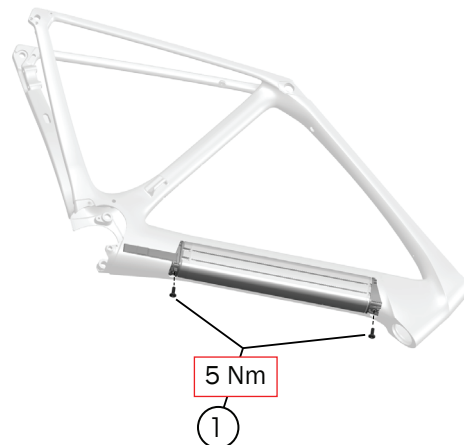


3. Pomocí látkového poutka baterii trochu vytáhněte, abyste dosáhli na její konektor.
4. Otočte konektor baterie proti směru hodinových ručiček a vytáhněte baterii.

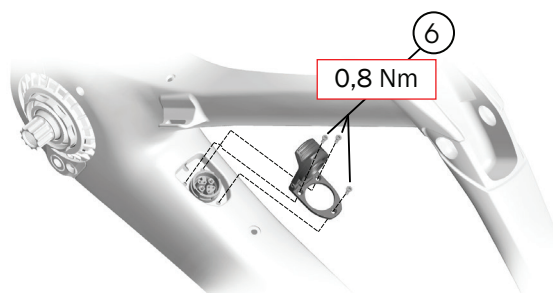


Montáž baterie

1. Baterii uchyťte jejími šrouby (1).

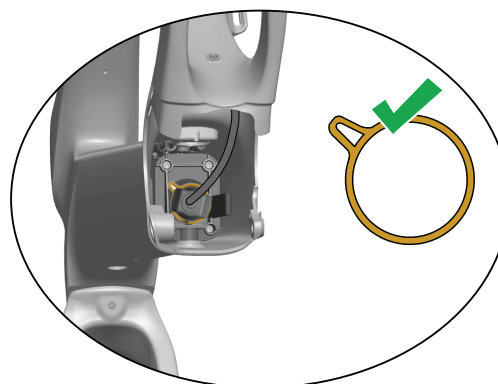


2. Nasadte kryt nabíjecího portu (7) a nabíjecí port.



3. Zasuňte konektor do baterie, dokud neuslyšíte kliknutí.

TIP: Použijte nástroj k připojení kabelů (viz str. 9).



Pohon

Vedení

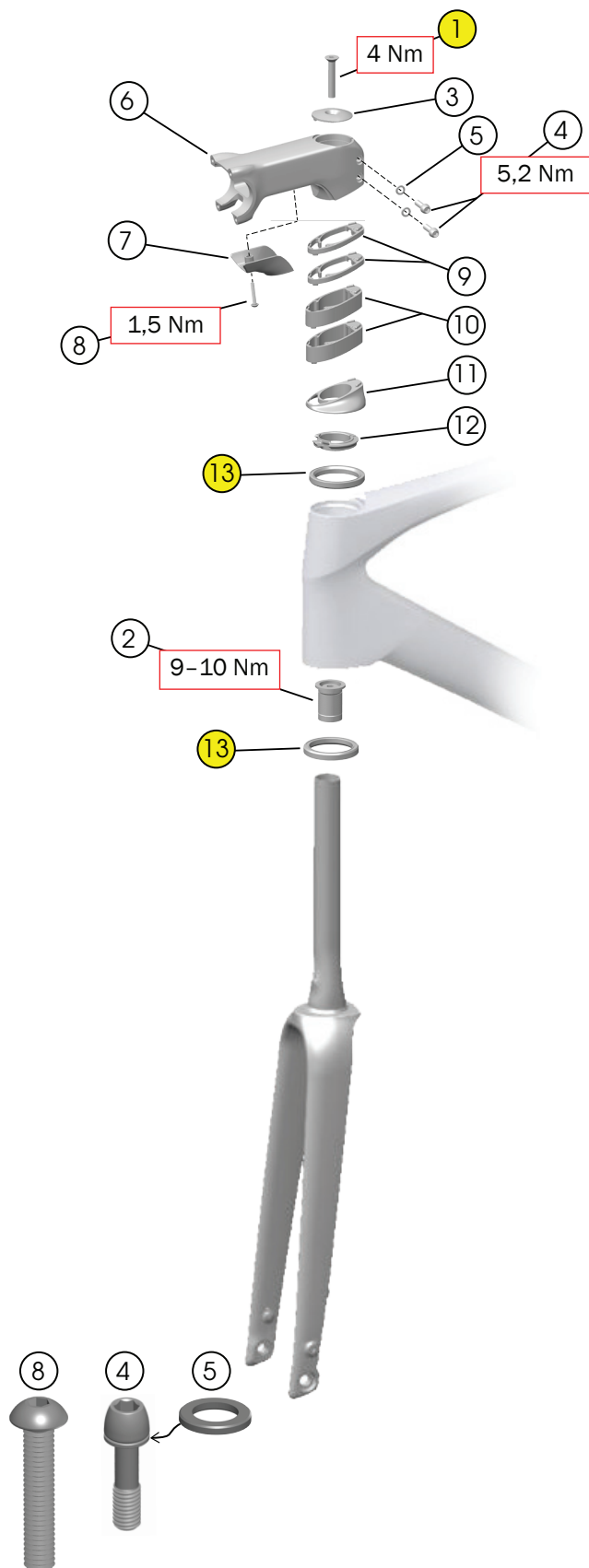
Baterie

Hlavní složení

IsoSpeed

Rám a technické údaje

Hlavové složení

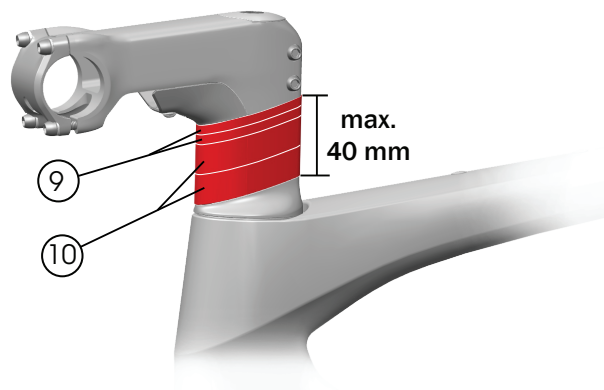


- ① Šroub horní zátka (M6 x 35 mm) } [W547432](#)
- ② Kompresní víčko } [W547432](#)
- ③ Horní zátka - [W5274966](#)
- ④ Šrouby představce (M5 x 15 mm) } [5305331](#)
- ⑤ Podložky (M5) } [5305331](#)
- ⑥ Představec } [5274584](#)
- ⑦ Kryt vedení } [5274584](#)
- ⑧ Šroub (M4 x 25 mm) - [W522283](#)
- ⑨ Podložky (5 mm) - [5296906](#)
- ⑩ Podložky (15 mm) - [5296905](#)
- ⑪ Kryt ložiska - [W5274267](#)
- ⑫ Dělený kroužek - [W5274269](#)
- ⑬ Ložiska hlavového složení - [W540243](#)

Maximum podložek hlavového složení

⚠ VAROVÁNÍ

Nepřekračujte 40 mm podložek hlavového složení. Jinak může dojít k poškození a zlomení krku sloupku vidlice a následně k nehodě a zranění.



Pohon

Vedení

Baterie

Hlavové složení

IsoSpeed

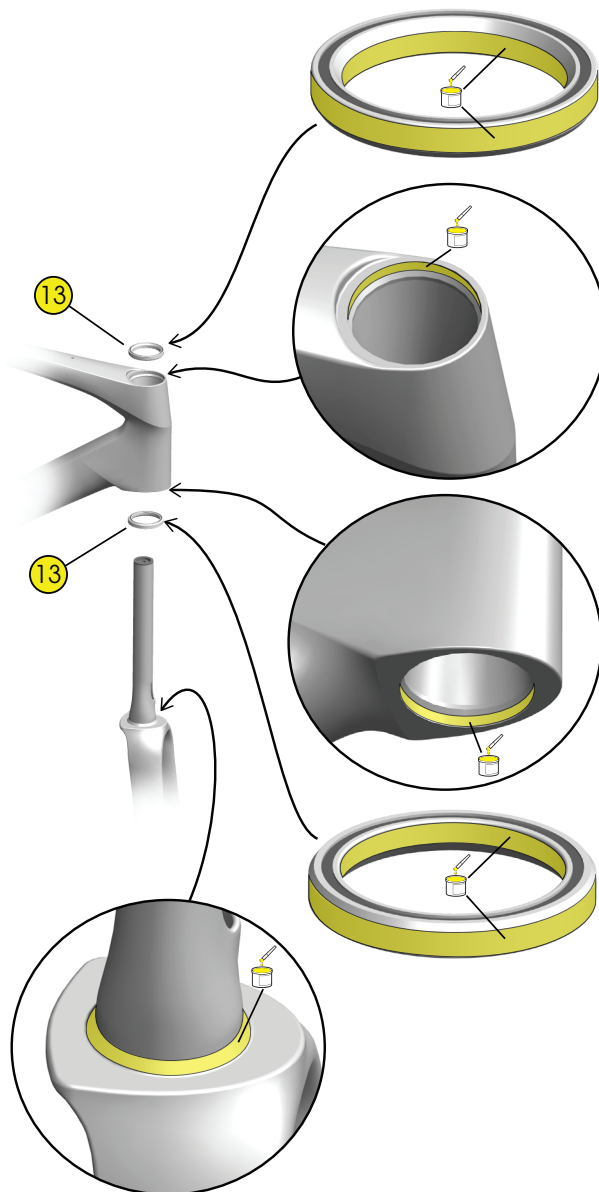
Rám a technické údaje

Hlavové složení: montáž vidlice

1. Zasuňte kompresní zátku do vidlice.

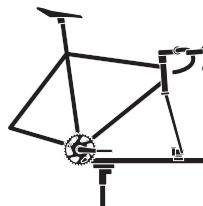


2. Namažte podložku korunky vidlice, oba otvory ložisek v hlavovém složení a obě ložiska (13).



3. Vidlici vložte do hlavové trubky.

TIP: Pro snazší montáž postavte kolo do stojanu.



Pohon

Vedení

Baterie

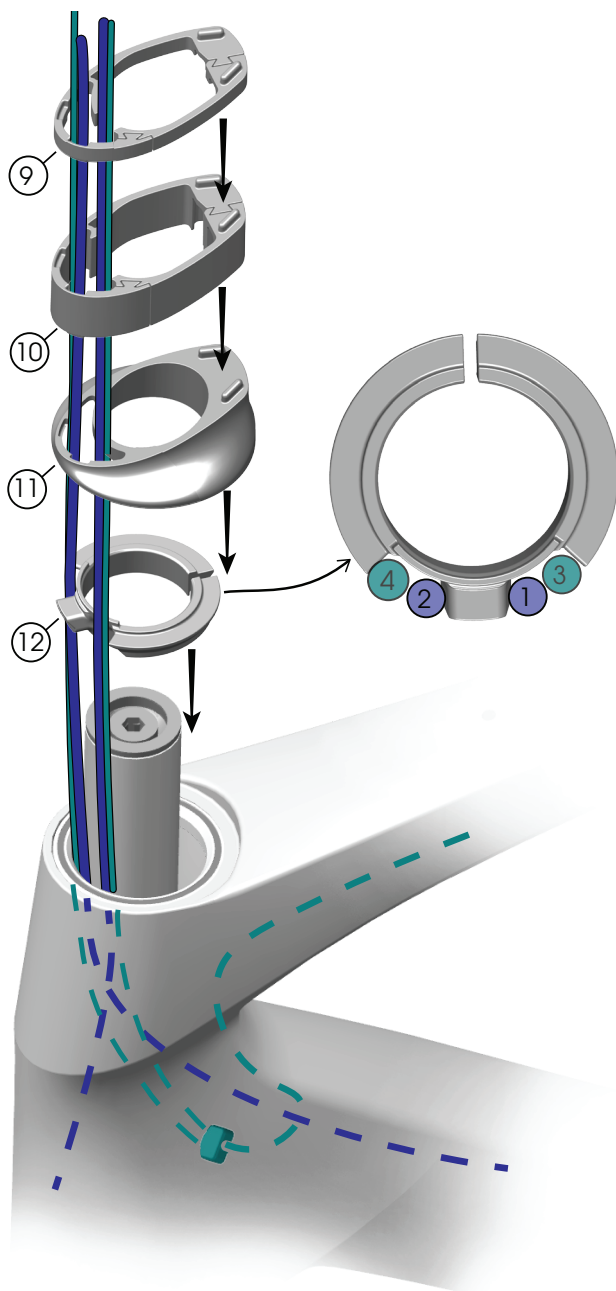
Hlavové
složení

IsoSpeed

Rám a technické
údaje

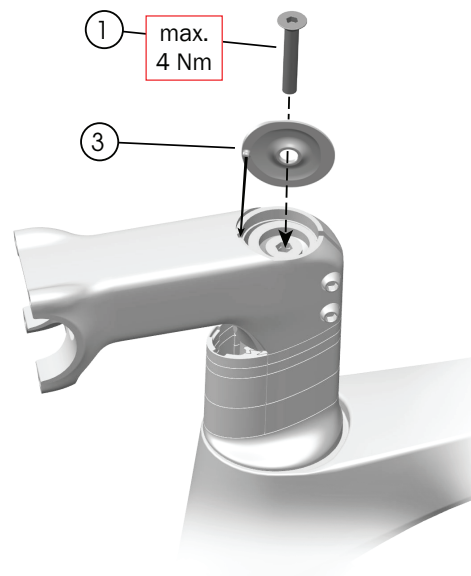
Hlavové složení: montáž hlavového složení

1. Nasuňte díly hlavového složení na bowdeny.

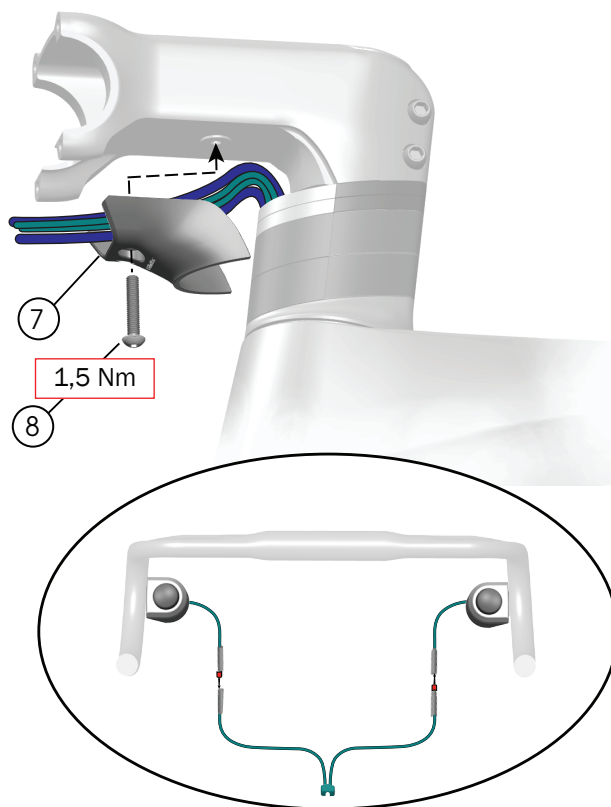


- ① Hadička přední brzdy
- ② Hadička zadní brzdy
- ③ Pravý kabel ovladače DOLŮ
- ④ Levý kabel ovladače NAHORU

2. Volně uchyťte představec (6).
3. Nasad'te horní zátku (3). Utáhněte šroub horní zátky (1).



4. Šrouby představce (4) utáhněte ve střídavém pořadí na moment 5,2 Nm.
5. Nasad'te kryt vedení (7).



Pohon

Vedení

Baterie

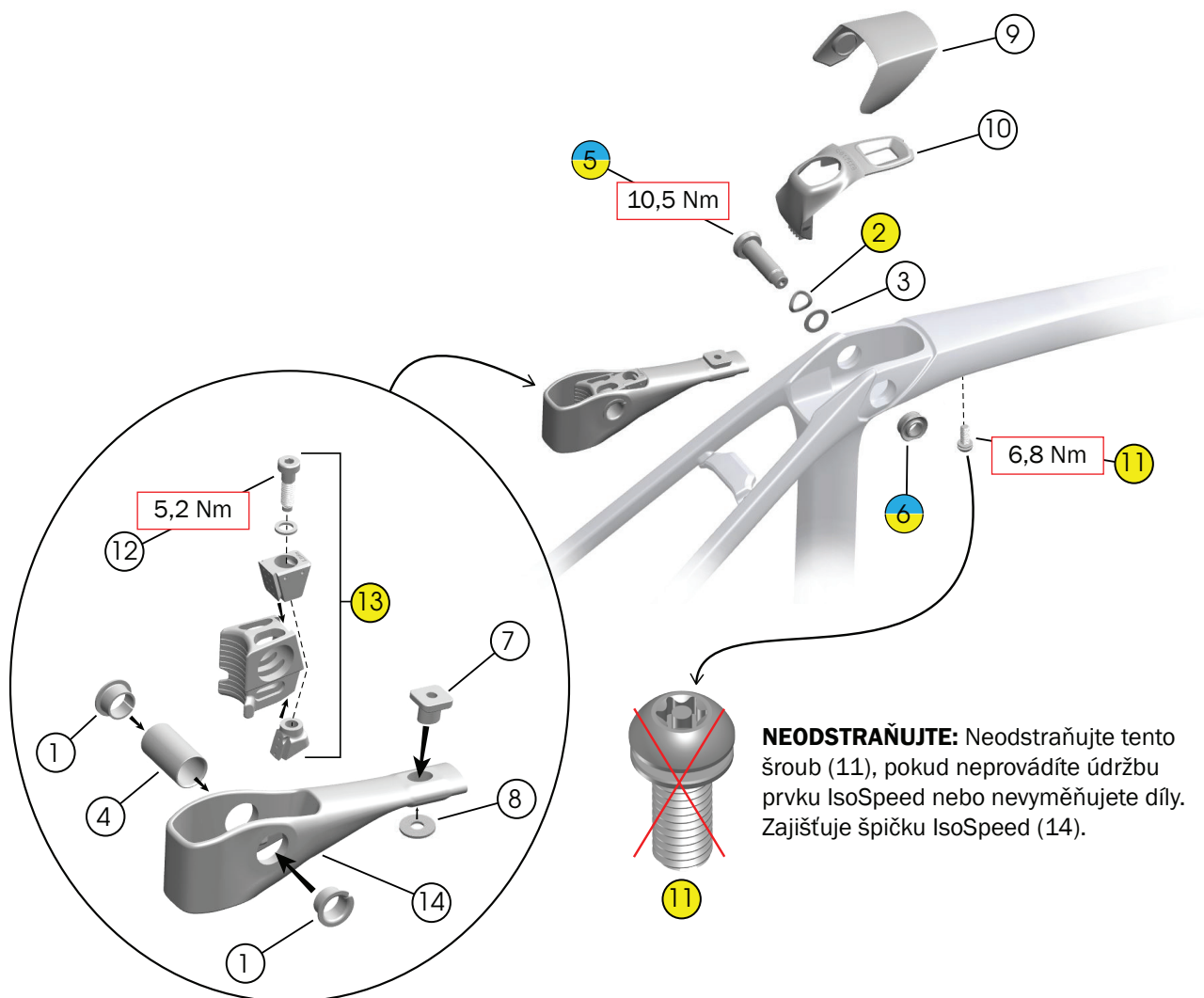
Hlavové
složení

IsoSpeed

Rám a technické
údaje

IsoSpeed

POZNÁMKA: Neprovádějte pravidelnou údržbu prvku IsoSpeed. Servis spojovacích prvků IsoSpeed proveďte jen v případě, že vyměňujete díly nebo utahujete otočný šroub (5).



① Přírubová pouzdra

② Zvlněná podložka (M10)

③ Podložka (M10)

④ Válcové pouzdro

⑤ Otočný šroub (M10)

⑥ Matice (M10)

⑦ T-šroub - [W5260276](#)

⑧ Podložka (M6) - [W5260277](#)

⑨ Kryt prvku IsoSpeed - [W5269805](#)

[5296536](#)

⑩ *Kryt klínku

⑪ Šroub, T25 odolný vůči poškození (M6 x 16 mm) - [W5280089](#)

⑫ Šroub (M6 x 22 mm)

⑬ Díly sestavy klínku

⑭ Špička IsoSpeed

[W5275256](#)

*Jedná se o díl stejné barvy. Na stránce trekbikes.com si vyhledejte patřičnou barvu svého kola.

Pohon

Vedení

Baterie

Hlavní složení

IsoSpeed

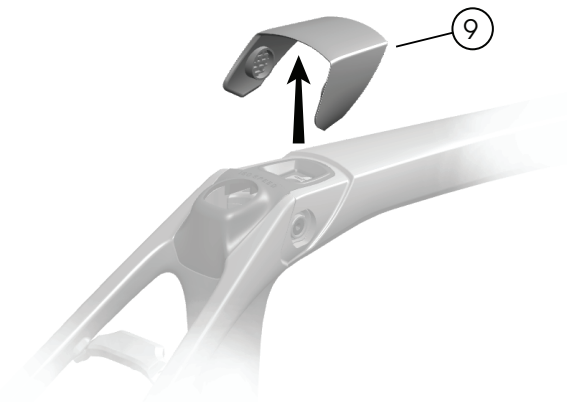
Rám a technické údaje

IsoSpeed: demontáž dílů

POZNÁMKA: Neprovádějte pravidelnou údržbu prvku IsoSpeed. Servis spojovacích prvků IsoSpeed proved'te jen v případě, že vyměňujete díly.

1. Odstraňte kryt sestavy (9).

POZNÁMKA: Kryt sejměte rukou. Nářadím byste totiž mohli poškrábat nátěr.



2. Vyměňte otočný šroub (5), podložky (2, 3) a matku (6).

POZNÁMKA: Pokud se matka (6) otáčí, přestaňte s odstraňováním otočného šroubu (5). Mohli byste poškodit otvory v rámu. V případě potřeby použijte při demontáži otočného šroubu (5) podložku k zachycení matky (6) na svém místě.

3. Zbývající díly IsoSpeed odmontujte dle postupu na str. 18.

Pohon

Vedení

Baterie

Hlavné složení

IsoSpeed

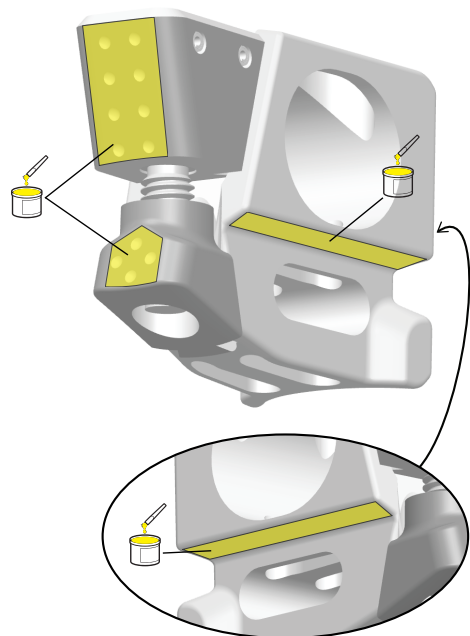
Rám a technické údaje

IsoSpeed: montáž dílů

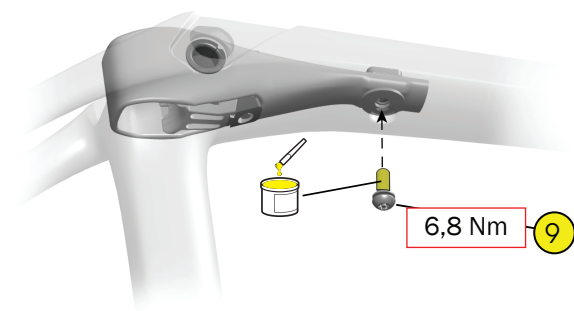
POZNÁMKA: Neprovádějte pravidelnou údržbu prvku IsoSpeed. Servis spojovacích prvků IsoSpeed provedte jen v případě, že vyměňujete díly.

DŮLEŽITÉ: Před opětovnou montáží očistěte všechny díly roztokem izopropylalkoholu a vody v poměru 1:1.

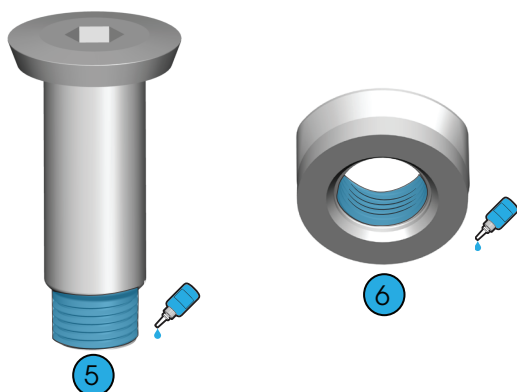
1. Na sestavu klínku naneste dle obrázku níže vazelínu.



2. Sestavte sadu špičky (viz str. 12) a vložte ji do rámu. Nasadte a utáhněte šroub (9).

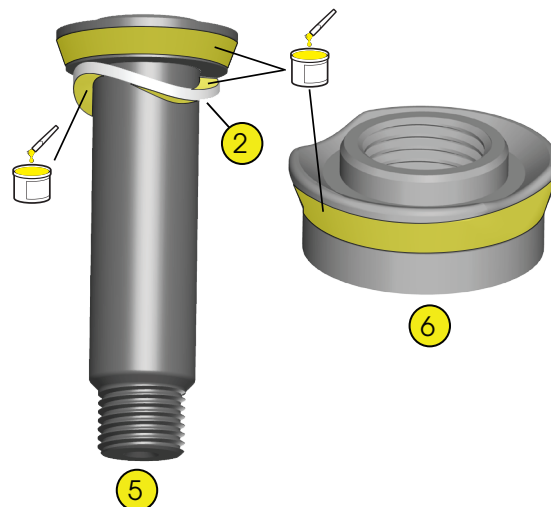


3. Aplikujte zajišťovač závitů na otočný šroub (5) a matku (6).

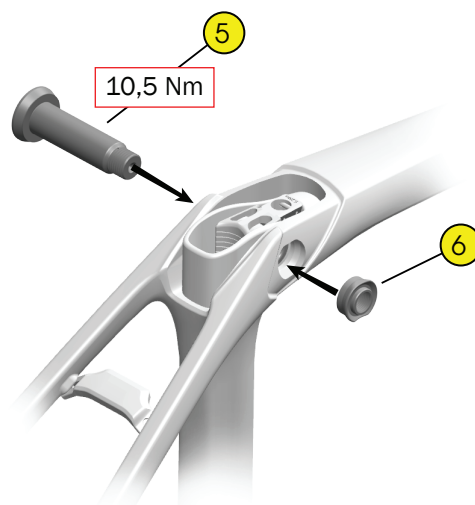


4. Zvlněnou podložku (2) nasadte na otočný šroub (6) a dle obrázku níže aplikujte vazelínu.

POZNÁMKA: Nenanášejte vazelínu na otvory v rámu nebo pouzdra. Vazelína by mohla přijít do styku se závitů otočného šroubu.



5. Nasadte matku (6) a otočný šroub (5). Šroub utáhněte na 10,5 Nm.



Pohon

Vedení

Baterie

Hlavní složení

IsoSpeed

Rám a technické údaje

Rám

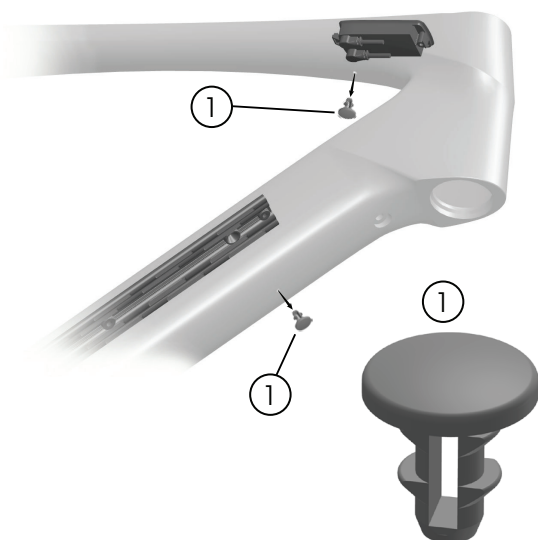
Blatníky



- ① Šrouby (M4 x 8 mm) - [W302605](#)
- ② Můstek sedlové vzpěry
 - 44cm rámy - [W595608](#)
 - 47cm < rámy - [W602256](#)

Přístupové zátky

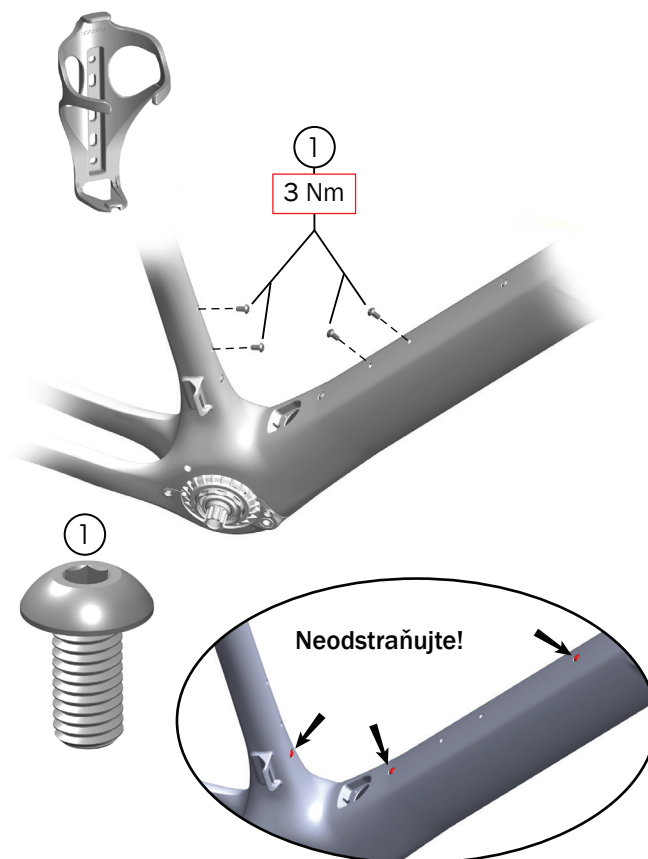
Dojde-li k zaseknutí displeje, můžete ho vysunout horním přístupovým otvorem. Spodní přístupový otvor použijte k přidržení kabelového žlábků 5mm imbusovým klíčem.



- ① *Kryt otvoru - [W5297943](#)

*Také se používají k zakrytí otvorů úchytů na blatníky a nosič.

Úchyty na košík na lahev



- ① Šrouby (M5 x 10 mm)

Pohon

Vedení

Baterie

Hlavní složení

IsoSpeed

Rám a technické údaje

Technické údaje

Rám

		SLR
Délka osy přes matice zadního náboje		142 mm
Délka osy přes matice předního náboje		100 mm
Horní krk sloupku vidlice, vnější průměr		28,6 mm
Dolní krk sloupku vidlice, vnější průměr		38,1 mm
Průměr brzdového kotouče min/max	Přední	160/180 mm
	Zadní	140/160 mm
Max. šířka pláště 700c	S blatníky	35 mm
	Bez blatníků	40 mm
Kompatibilní s blatníky	Přední	Ano
	Zadní	Ano

Řetězová linka/převodník

	Řetězová linka	Max. zubů převodníku (T)		
		Malý	Velký	Single (1x)
	47,5 mm	36T	52T	–
*SRAM	47,5 mm	–	–	46T

*Pouze jednopřevodník je kompatibilní s pohony SRAM.

Pohon

Vedení

Baterie

Hlavní složení

IsoSpeed

Rám a technické údaje