

Čeština

UŽIVATELSKÁ PŘÍRUČKA

**EPIC WC**

Horské kolo



## LANGUAGE VERSIONS

---

- EN: This document is available for download in additional languages at [www.specialized.com](http://www.specialized.com).
- CNS: 本档的其他语言版本可从 [www.specialized.com](http://www.specialized.com) 下载。
- CNT: 本文件有其他語言版本，請至 [www.specialized.com](http://www.specialized.com) 下载。
- CZ: Tento dokument je k dispozici ke stažení v dalších jazycích na adrese [www.specialized.com](http://www.specialized.com).
- DA: Dette dokument kan downloades på flere sprog, på [www.specialized.com](http://www.specialized.com).
- DE: Dieses Dokument steht in weiteren Sprachen zum Download unter [www.specialized.com](http://www.specialized.com) zur Verfügung.
- ES: Este documento está disponible para su descarga en más idiomas en [www.specialized.com](http://www.specialized.com).
- FI: Tämä asiakirja on ladattavissa muunkielisenä osoitteessa [www.specialized.com](http://www.specialized.com).
- FR: Ce document peut être téléchargé dans d'autres langues sur le site [www.specialized.com](http://www.specialized.com).
- HR: Ovaj dokument na dodatnim jezicima možete preuzeti na stranici [www.specialized.com](http://www.specialized.com).
- IT: Questo documento può essere scaricato in altre lingue all'indirizzo [www.specialized.com](http://www.specialized.com).
- JP: 本文書の他の言語によるバージョンは、[www.specialized.com](http://www.specialized.com) からダウンロードできます。
- KR: 이 문서를 기타 언어로 다운로드: [www.specialized.com](http://www.specialized.com).
- NL: Dit document kan worden gedownload in andere talen via [www.specialized.com](http://www.specialized.com).
- NO: Dette dokumentet er tilgjengelig for nedlasting på flere språk på [www.specialized.com](http://www.specialized.com).
- PL: Niniejszy dokument można pobrać w innych wersjach językowych ze strony [www.specialized.com](http://www.specialized.com).
- PT: Este documento está disponível para download em outros idiomas em [www.specialized.com](http://www.specialized.com).
- RU: Настоящий документ доступен для загрузки на других языках по адресу [www.specialized.com](http://www.specialized.com).
- SK: Tento dokument je k dispozícii na stiahnutie v ďalších jazykoch na lokalite [www.specialized.com](http://www.specialized.com).
- SL: Ta dokument je na voljo za prenos v dodatnih jezikih na spletni strani [www.specialized.com](http://www.specialized.com).
- SV: Detta dokument kan laddas ned i andra språkversioner från [www.specialized.com](http://www.specialized.com).

SPECIALIZED BICYCLE COMPONENTS

15130 Concord Circle, Morgan Hill, CA 95037 (408) 779-6229

0000192077\_UM\_R4\_03/23

Čas od času můžeme vydávat aktualizace a dodatky k tomuto dokumentu. Pravidelně navštěvujte web [www.specialized.com](http://www.specialized.com) nebo se obračejte na tým zákaznické podpory Rider Care, kde vždy získáte nejnovější informace. Informace: [www.specialized.com](http://www.specialized.com)

# OBSAH

---

<b>1. ÚVOD</b> .....	<b>1</b>
1.1. Záruka .....	1
<b>2. OBECNÉ INFORMACE</b> .....	<b>2</b>
2.1. Určení .....	2
2.2. Hmotnostní limity .....	2
<b>3. GEOMETRIE</b> .....	<b>4</b>
<b>4. KOMPONENTY</b> .....	<b>6</b>
<b>5. OBECNÁ UPOZORNĚNÍ OHLEDNĚ MONTÁŽE</b> .....	<b>7</b>
5.1. Potřebné nářadí .....	7
5.2. Velikost šroubů / nástroje a nářadí / předepsané utahovací momenty .....	7
5.3. Obecné specifikace .....	8
5.4. Minimální a maximální zasunutí sedlovky .....	9
5.5. Montáž sedla .....	10
5.6. Montáž boxu SWAT .....	10
5.7. Středové složení .....	11
5.8. Montáž výměnné patky přehazovačky .....	11
<b>6. ZADNÍ TROJÚHELNÍKOVÁ KONSTRUKCE</b> .....	<b>13</b>
6.1. Specifikace .....	14
6.2. Zadní trojúhelníková konstrukce .....	15
<b>7. VEDENÍ LANEK</b> .....	<b>18</b>
7.1. Obecné informace o vedení lanek .....	18
7.2. Zadní brzda .....	18
7.3. Elektronická přehazovačka .....	19
7.4. Volitelná mechanická přehazovačka .....	19
7.5. Přední brzda .....	19
7.6. Volitelná teleskopická sedlovka .....	19
<b>8. SESTAVA HLAVOVÉHO SLOŽENÍ, VIDLICE A PŘEDSTAVCE</b> .....	<b>20</b>
<b>9. NASTAVENÍ ZADNÍHO TLUMIČE</b> .....	<b>24</b>
9.1. Obecné informace .....	24
9.2. Komponenty zadního tlumiče .....	24
9.3. Nastavení zanoření tlumiče .....	25
9.4. Nastavení odskoku .....	26
9.5. Nastavení komprese .....	26
9.6. Nastavení zadního tlumiče .....	27
<b>10. NASTAVENÍ VIDLICE BRAIN</b> .....	<b>30</b>
10.1. Obecné informace o technologii Brain .....	30
10.2. Součásti vidlice Brain a informace o jejím vyladění .....	31
10.3. Nastavení zanoření a tlaku vzduchu .....	31

<b>11. OBECNÁ UPOZORNĚNÍ OHLEDNĚ ÚDRŽBY</b> .....	<b>32</b>
11.1. Údržba odpružení .....	33
11.2. Náhradní díly a příslušenství .....	33
<b>12. DROBNÉ DÍLY A KOMPONENTY</b> .....	<b>33</b>

# 1. ÚVOD

TATO UŽIVATELSKÁ PŘÍRUČKA OBSAHUJE DŮLEŽITÉ INFORMACE. PŘEČTĚTE SI JI POZORNĚ A ULOŽTE JI NA BEZPEČNÉM MÍSTĚ, KDE JI BUDETE MÍT VŽDY PO RUCE.

Koncept této příručky byl vytvořen v angličtině a byl následně přeložen do dalších jazyků. Tato uživatelská příručka není vyčerpávajícím průvodcem pro montáž, použití, servis, opravy a údržbu. S veškerými požadavky a dotazy ohledně servisu, oprav a údržby se obraťte na autorizovaného prodejce Specialized. Autorizovaný prodejce Specialized vám také může doporučit různé semináře, kurzy a knihy zaměřené na používání kol, servis, opravy a údržbu.









Tato uživatelská příručka je určena speciálně pro jízdní kola Epic WC a slouží jako podrobnější dodatek k příručce vlastníka jízdního kola Specialized (dále jen „příručka vlastníka“). Obsahuje důležité informace o bezpečnosti, provozu a servisu, které byste si měli přečíst před první jízdou. Příručku si následně uschovejte pro pozdější použití. Také byste si měli přečíst celou příručku vlastníka jízdního kola Specialized (dále jen „příručka vlastníka“), v níž najdete důležité informace a pokyny, jež je nutné dodržovat. Pokud nemáte tištěnou verzi této příručky (Owner's Manual), můžete si ji stáhnout na [www.specialized.com](http://www.specialized.com) nebo ji také získáte ve středisku zákaznické podpory Specialized Rider Care či u nejbližšího autorizovaného prodejce Specialized.

Pamatujte, že všechny pokyny a poznámky se mohou změnit a být aktualizovány bez upozornění. Pravidelně kontrolujte technické aktualizace na adrese [www.specialized.com](http://www.specialized.com).

Mohou být k dispozici další informace ohledně bezpečnosti, výkonu a servisu pro konkrétní komponenty, jako jsou odpružení nebo pedály na vašem kole, nebo pro příslušenství, jako jsou helmy nebo světla. Ujistěte se, že vám autorizovaný prodejce Specialized poskytl veškerou literaturu od výrobce, která se dodává s jízdním kolem nebo příslušenstvím. V případě nesouladu mezi informacemi v této příručce a informacemi od výrobce komponentů kontaktujte nejbližšího autorizovaného prodejce Specialized.

PŘÍRUČKU V DALŠÍCH JAZYCÍCH SI LZE STÁHNOUT NA ADRESE [www.specialized.com](http://www.specialized.com).

Při čtení této uživatelské příručky se setkáte s různými důležitými symboly a varováními, které jsou vysvětleny níže:

- 
-  **VAROVÁNÍ!** Kombinace tohoto slova a symbolu označuje potenciálně nebezpečnou situaci, které je nutné se vyvarovat, jinak hrozí vážné zranění nebo smrt. Mnohá varování sdělují, že „hrozí ztráta kontroly nad kolem a pád jezdce“. Vzhledem k tomu, že každý pád může skončit vážným zraněním nebo smrtí, varování před možným zraněním nebo smrtí se v textu neopakuje všude.
  -  **UPOZORNĚNÍ!** Kombinace bezpečnostního symbolu a slova **UPOZORNĚNÍ** označuje potenciálně nebezpečnou situaci, které je nutné se vyvarovat, jinak může mít za následek lehké nebo středně těžké zranění, nebo případně slouží jako varování před **nebezpečnými postupy**.
  -  Slovo **UPOZORNĚNÍ** bez výstražného symbolu označuje situaci, které je nutné se vyhnout, jinak může mít za následek poškození vašeho jízdního kola nebo propadnutí záruky.
  -  Tento symbol upozorňuje čtenáře na obzvláště důležité informace.
  -  Technické tipy jsou užitečné rady a triky, které lze využít při montáži nebo používání kola.
  -  Tento symbol značí, že je třeba použít vysoce kvalitní mazivo dle vyobrazení.
  -  Tento symbol značí, že je třeba použít vysoce kvalitní montážní pastu pro karbonové díly dle vyobrazení.
  -  Tento symbol značí, že je třeba použít zelený upevňovač spojů Loctite 603 dle vyobrazení.

## 1.1. Záruka

Příslušné informace najdete v záručním listu, dodávaném s vaším jízdním kolem, nebo si stáhněte nejnovější verzi na stránkách [www.specialized.com/warranty](http://www.specialized.com/warranty). Tištěné informace získáte také u nejbližšího autorizovaného prodejce Specialized.

## 2. OBECNÉ INFORMACE

### 2.1. Určení

CROSS-COUNTRY, MARATON, PEVNÁ ZADNÍ STAVBA (HARDTAIL)



Jízdní kola konstruovaná pro jízdu na povrchích definovaných v Podmínce 1 a 2 a dále případně pro jízdu na hrbolatih trailech s malými překážkami a v nenáročných technických úsecích, včetně míst, kde může docházet k letmé ztrátě kontaktu pláště se zemí. NENÍ určeno ke skokům. Pod Podmínku 3 spadají všechna horská kola bez zadního odpružení a také některé modely s lehkým zadním odpružením.

Jízdní kolo **je určeno** k běžné nebo závodní jízdě ve stylu cross-country, tzn. pro klidnou až agresivní jízdu ve středně těžkém terénu (například svažitě cesty s malými překážkami, jako jsou kořeny, kameny, nepevněný nebo sypký podklad, drny nebo výmoly). Komponenty kol pro jízdu ve stylu cross-country a maraton (pláště, tlumiče, rámy, komponenty pohonu) bývají odlehčené, protože se upřednostňuje ovladatelnost a rychlost kola před čistě hrubou silou. Zdvih tlumičů bývá relativně krátký, protože kolo je určeno pro rychlou jízdu v neustálém kontaktu s terénem.

Jízdní kolo **není určeno** pro hardcore freeride, extrémní downhill, dirt jumping, slopestyle ani jiné nadměrně agresivní nebo extrémní jízdní styly. Není určeno k delším skokům, létání vzduchem, tvrdým doskokům ani k prorážení překážek.

**Kompromisní vlastnosti:** Jízdní kola kategorie cross-country jsou lehčí, umožňují rychlejší výjezdy do svahu a jsou obratnější než jízdní kola kategorie all-mountain. Jízdní kola kategorie cross-country a maraton představují určitý kompromis: výměnou za menší robustnost nabízejí o něco vyšší efektivitu šlapání a rychlost ve výjezdech.

### 2.2. Hmotnostní limity

MODEL	HMOTNOSTNÍ LIMIT PRO NÁKLAD kg / lb	KONSTRUKČNÍ HMOTNOSTNÍ LIMIT kg / lb
VŠECHNY MODELY	5 / 11	127 / 280

**HMOTNOSTNÍ LIMIT PRO NÁKLAD:** Maximální hmotnost nákladu, kterou konstrukce jízdního kola uveze a na kterou je kolo testováno.

**KONSTRUKČNÍ HMOTNOSTNÍ LIMIT:** Maximální celková hmotnost (jezdec plus náklad), kterou konstrukce jízdního kola uveze a na kterou je kolo testováno.



**VAROVÁNÍ!** Uvedený hmotnostní limit pro náklad se týká pouze nákladu převáženého na kompatibilních nosičích, resp. v kompatibilních sedlových brašnách. V případě, že se uvedená nosnost (hmotnostní limit pro náklad) liší od nosnosti uvedené výrobcem nosiče nebo sedlové brašny, vždy se řiďte nižší limitní hodnotou. Pokud na kolo namontujete další příslušenství pro převážení nákladu, jako jsou například košíky nebo dětské sedačky, které nebyly testovány s ohledem na kompatibilitu, spolehlivost a bezpečnost konkrétního modelu jízdního kola, činíte tak na vlastní riziko. Neuposlechnutí tohoto varování může mít za následek vážné zranění nebo smrt.



**UPOZORNĚNÍ!** Připevňování předmětů na kolo, jako jsou například brašny, tašky, košíky na láhve na vodu, úložné boxy, nosiče nebo blatníky, může vést k poškození rámu. Poškození může zabránit použití ochrany rámu, například ochranných nálepek.



Více informací o určení a konstrukčních hmotnostních limitech pro rám a komponenty najdete v příručce vlastníka.



### 3. GEOMETRIE

	VELIKOST RÁMU	XS	S	M	L	XL
<b>A</b>	Výška rámu (mm)	603	601	600	614	628
<b>B</b>	Ef. délka horní trubky (dosah) (mm)	380	415	440	465	490
<b>C</b>	Délka hlavové trubky (mm)	93	93	95	110	125
<b>D</b>	Úhel hlavové trubky (°)	66,5	66,5	66,5	66,5	66,5
<b>E</b>	Výška středového složení (mm)	309	311	313	313	313
<b>F</b>	BB drop (mm)	61	59	57	57	57
<b>G</b>	Stopa kola (mm)	113	113	113	113	113
<b>H</b>	Délka vidlice – plná (mm)	516	516	516	516	516
<b>I</b>	Předsazení vidlice / offset (mm)	44	44	44	44	44
<b>J</b>	Vzdálenost přední osa – středové složení (mm)	666	701	726	757	788
<b>K</b>	Délka řetězové vzpěry (mm)	430	430	430	430	430
<b>L</b>	Rozvor (mm)	1089	1124	1150	1181	1212
<b>M</b>	Výška rámu v rozkroku (mm)	738	761	764	774	786
<b>N</b>	Délka sedlové trubky (mm)	392	394	410	450	500
<b>O</b>	Úhel sedlové trubky (°)	75	74,5	74,5	74,5	74,5
<b>P</b>	Délka horní rámové trubky – vodorovná poloha (mm)	541	581	612	641	670
	Délka klik (mm)	165	170	170	175	175
	Šířka řídítek (mm)	760	760	760	760	760
	Délka představce (mm)	60	70	70	70	70
	Šířka sedla (mm)	155	155	143	143	143
	Zdvih vidlice (mm)	110	110	110	110	110





## 4. KOMPONENTY

1	Rám	16	Oběžný kroužek na korunce vidlice
2	Vidlice	17	Zadní tlumič
3	Přední pevná osa	18	Zadní pevná osa
4	Sedlo	19	Patka přehazovačky
5	Sedlovka		
6	Objímka a šroub sedlovky		
7	Horní krytka se šroubem		
8	Podložky		
9	Představec		
10	Krytka hlavového složení		
11	Objímka sloupku vidlice		
12	Kompresní kroužek		
13	Vložka dorazu řízení a šroub		
14	Horní ložisko		
15	Spodní ložisko		

## 5. OBECNÁ UPOZORNĚNÍ OHLEDNĚ MONTÁŽE

Tato uživatelská příručka není vyčerpávajícím průvodcem pro montáž, použití, servis, opravy a údržbu. S veškerými požadavky a dotazy ohledně servisu, oprav a údržby se obraťte na autorizovaného prodejce Specialized. Autorizovaný prodejce Specialized vám také může doporučit různé semináře, kurzy a knihy zaměřené na používání kol, servis, opravy a údržbu.

**VAROVÁNÍ!** Mnohé díly jízdních kol Epic WC jsou patentované. Použití jiných než originálních dílů může narušit celistvost a odolnost konstrukce. Specifické díly pro jízdní kola Epic WC se smějí používat pouze pro kola Epic WC a ne pro jiná kola, i když na ně případně pasují. Nerespektování tohoto varování může způsobit vážné zranění nebo smrt.



**VAROVÁNÍ!** Rám ani žádné komponenty nikdy žádným způsobem neupravujte. Žádné díly se nesnažte brousit, vrtat, pilovat ani odstranit. Na jízdní kolo nemontujte nekompatibilní vidlice ani jiné komponenty. Nesprávně upravený rám, vidlice nebo komponenty mohou způsobit ztrátu kontroly nad jízdním kolem a pád jezdce.



**VAROVÁNÍ!** Před první jízdou a také později pravidelně kontrolujte, zda jsou pedály utažené podle specifikace. Pedály se mohou v závislosti na typu a četnosti používání časem uvolnit. To platí zejména v případě, že nebyly správně namontované. Jízda s povolenými pedály může poškodit závit a pedál se může oddělit od kliky, což může vést ke ztrátě kontroly nad jízdním kolem.



Důležitým předpokladem úspěšného sestavení jízdního kola Epic WC je dodržení pořadí úkonů podle této příručky. Změna pořadí kroků montáže může celý postup prodloužit.

### 5.1. Potřebné nářadí

Inbusové bity 3, 4, 5, 6, 8 mm	Vysoce kvalitní montážní pasta na karbonové díly
4mm inbus (pro seřízení zadního tlumiče)	Vysoce kvalitní mazivo
Momentový klíč s možností utahovat levé závitě	Modrý zajišťovač závitů Loctite
Pumpa na tlumiče	Zelený upevňovač spojů Loctite
Kleště na bovdeny	

### 5.2. Velikost šroubů / nástroje a nářadí / předepsané utahovací momenty



**VAROVÁNÍ!** Správná síla utahení upevňovacích prvků (matic, čepů, šroubů) na jízdním kole je důležitá pro vaši bezpečnost. Použijete-li příliš malou sílu, utahení nemusí dostatečně držet. Použijete-li příliš velkou sílu, může dojít ke stržení závitů, protažení, deformaci nebo prasknutí dílů.

V obou případech může nesprávná síla utahení způsobit selhání komponentu, což může vést ke ztrátě kontroly nad jízdním kolem a pádu jezdce. Zkontrolujte, že všechny šrouby jsou utaženy předepsaným momentem (pro které jsou tyto údaje k dispozici). Po první jízdě a pravidelně také později kontrolujte utahení všech šroubů, aby bylo zajištěno bezpečné připevnění komponentů.



**UPOZORNĚNÍ!** Před montáží zajistěte, aby všechny styčné plochy byly čisté a aby na šrouby, ložiska a podložky byly nanесeny odpovídající prostředky (viz popis ke každé součásti).

Zde je shrnutí předepsaných utahovacích momentů popisovaných v této příručce:

UMÍSTĚNÍ	NÁSTROJ	UTAHOVACÍ MOMENT	
		Nm	in-lbf
Šroub sedlové objímky – přední	4mm inbus	3,1	27
Šroub sedlové objímky – zadní	4mm inbus	6,2	55
Šroub objímky sedlovky	4mm inbus	6,2	55
Šrouby boxu SWAT	3mm inbus	2,8	25
Šrouby košíku na láhev	3mm inbus	2,8	25
Šroub vložky dorazu řízení	3mm inbus	2,5	22
Objímka sloupku vidlice	3mm inbus	4	35
Přední osa	6mm inbus	9–13,5	80–120
Šrouby čela představce	4mm inbus	5	44
Šrouby představce (všechny modely)	4mm inbus	5	44
Kompresní šroub vrchní krytky	4mm inbus	3	27
Zadní osa	6mm inbus	15	133
Patka přehazovačky	8mm inbus	25	221



Informace o nástrojích a utahovacích momentech pro komponenty jiných výrobců než Specialized najdete v příručce příslušného výrobce.



Opakovaná montáž a demontáž šroubů může efektivitu tohoto předem aplikovaného zajišťovače závitů snižovat. V tomto případě ho však lze nahradit nanesením modrého zajišťovače závitů Loctite.

### 5.3. Obecné specifikace

POLOŽKA	SPECIFIKACE
Průměr objímky sedlovky	34,9 mm
Průměr sedlovky	30,9 mm
Max. rozměry zadního pláště	29 x 2,4"
Zdvih zadního kola	75 mm
Zdvih tlumiče	40 mm
Zanoření tlumiče (sag)	0–10 mm
Maximální zdvih vidlice	110 mm
MIN./MAX. převodník	28/38 z
Řetězová linka	55 mm
MIN./MAX. kotouč zadní brzdy	160/180 mm



**VAROVÁNÍ!** Rámy Specialized jsou kompatibilní POUZE s vidlicemi, které mají určitou maximální hodnotu zdvihu. Použití vidlice jiného typu nebo vidlice s delším zdvihem může mít za následek závažné selhání rámu, což může způsobit zranění nebo smrt jezdce.

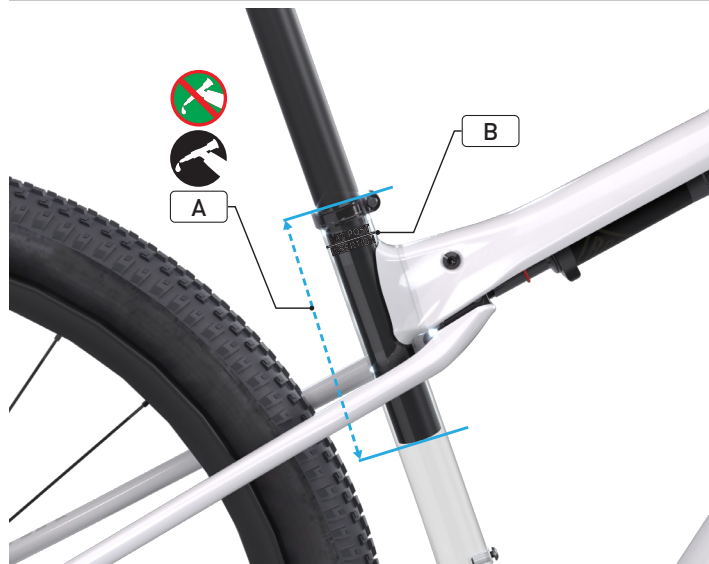


**VAROVÁNÍ!** Rám kola Epic WC je obecně kompatibilní s pláští až do rozměru 29 x 2,4. Rozměry plášťů se mohou v závislosti na výrobci lišit. Mějte na paměti, že ne všechny vidlice umožňují montáž širších plášťů. Vždy si u výrobce vidlice zjistěte požadovanou šíři mezery mezi vidlicí a pláštěm.

Pláště různých značek jsou k dostání v mnoha různých rozměrech. Normy Evropského výboru pro normalizaci (CEN) vyžadují, aby mezi rámem (nebo vidlicí) a pláštěm byl minimální odstup 6 mm. Při výběru kombinace rámu a pláště nezapomeňte započítat dostatečný odstup od rámu s ohledem na jízdní podmínky, seřízení a pružnost kola.

**UPOZORNĚNÍ:** Může se stát, že u některých velikostí převodníků nebude k dispozici dostatečný odstup od řetězové vzpěry. Před použitím vždy zkontrolujte řetězovou linku a velikost mezery.

## 5.4. Minimální a maximální zasunutí sedlovky



**MINIMÁLNÍ ZASUNUTÍ (A):** Abyste zabránili poškození rámu nebo sedlovky, je důležité dodržet minimální délku zasunutí sedlovky do rámu. Sedlovka musí být zasunuta do rámu dostatečně hluboko, aby nebyla na sedlovce viditelná značka minimálního zasunutí / maximálního vytažení (min/max) (B). Pro rám platí požadavek zasunutí v minimální délce 75 mm.

**MAXIMÁLNÍ ZASUNUTÍ:** U sedlové trubky se uvádí maximální délka zasunutí sedlovky (pro každou velikost rámu). V této délce má trubka vysoustružený rozšířený profil odpovídající profilu sedlovky, což limituje hloubku jejího zasunutí. Hodnoty pro **MAXIMÁLNÍ HLOUBKU ZASUNUTÍ** najdete v tabulce níže.

Po nastavení správné výšky sedla utáhněte šroub dodávané objímky sedlovky momentem 6,2 Nm [55 in-lbf].

### HODNOTY MAXIMÁLNÍ HLOUBKY ZASUNUTÍ

XS	S	M	L	XL
215 mm	245 mm	260 mm	271 mm	271 mm



Pokud nelze dosáhnout požadované výšky sedla v rámci rozmezí pro minimální a maximální hloubku zasunutí, je nutné sedlovku vyměnit za kratší, resp. delší.



**VAROVÁNÍ!** Neuposlechnutí pokynů ohledně zasunutí sedlovky může mít za následek poškození rámu nebo sedlovky, ale především může způsobit ztrátu kontroly jezdce nad kolem a následný pád.



**VAROVÁNÍ!** Obecné pokyny ohledně instalace sedlovky najdete v příslušné části příručky vlastníka. Jízda s nesprávně upevněnou sedlovkou může způsobit nechtěné zasouvání sedlovky a sedla, což může poškodit rám, a navíc hrozí ztráta kontroly nad kolem a následný pád.



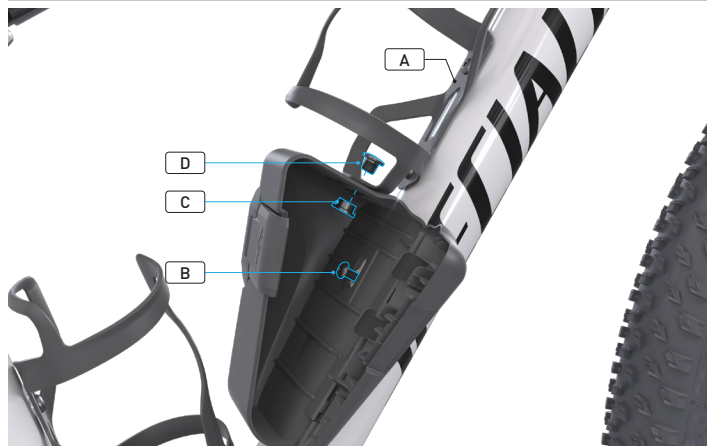
**VAROVÁNÍ!** Na karbonové styčné plochy mezi sedlovkou a sedlovou trubkou nenanášejte žádné mazivo. Jakékoli mazivo snižuje tření, které je pro správné upevnění sedlovky zásadní. Výrobce Specialized doporučuje použít montážní pastu na karbonové díly, která zvyšuje tření mezi plochami z karbonových vláken. Další informace získáte u autorizovaného prodejce Specialized.

## 5.5. Montáž sedla



- Na hlavu sedlovky [C] nasadíte spodní objímku [A] a vrchní objímku [B].
- Do hlavy sedlovky zasuňte válcovou matici [D] a pomocí 6mm inbusového klíče ji zafixujte. Na přední šroub [E] nasadíte podložku a pak ho prostrčte otvorem v hlavě sedlovky prostrčte a volně ho do válcové matice zašroubujte.
- Otvorem v hlavě sedlovky prostrčte zadní šroub [F] s nasazenou podložkou a volně ho zašroubujte do matice [G].
- Zvedněte vrchní objímku a do kanálků ližinové svorky zasuňte sedlové lišty [H].
- Vyrovnajte sedlo vodorovně se zemí a pak úplně zašroubujte šrouby do válcových matic.
- Momentovým klíčem s 4mm inbusovým bitem dotáhněte (po směru hodinových ručiček) přední šroub na moment 3,1 Nm [27 in-lbf]. Zadní šroub dotáhněte na moment 6,2 Nm [55 in-lbf].

## 5.6. Montáž boxu SWAT



- Nejprve na spodní rámovou trubku namontujte košík Zee cage [A]. Šrouby dotáhněte momentovým klíčem s 3mm inbusovým bitem na moment 2,8 Nm [25 in-lbf].
- Upevňovacím otvorem boxu SWAT prostrčte montážní šroub [B] a zašroubujte ho do návarku na spodní rámové trubce. Momentovým klíčem s 3mm inbusovým bitem dotáhněte šrouby na moment 2,8 Nm [25 in-lbf].
- Zevnitř boxu SWAT prostrčte do otvoru na dně košíku Zee Cage matici SWAT [C] a z vnější strany boxu do ní skrz dno košíku zašroubujte šroub [D]. Matici a šroub dotáhněte na moment 2,8 Nm [25 in-lbf].

**UPOZORNĚNÍ:** Používejte pouze šrouby SWAT dodávané s kolem Epic WC. Šrouby zakoupené jako neoriginální příslušenství mohou být příliš dlouhé a následkem toho poškodit rám nebo mohou dosednout až na dno, zůstat vyčnívat z návarku a způsobit neúplné dotažení.

## 5.7. Středové složení

Všechny modely Epic WC mají pouzdro středového složení o šířce 73 mm a jsou kompatibilní s libovolným středovým složením s BSA závitem a vnějšími ložisky. Informace o kompatibilitě středového složení najdete v dokumentaci dodávané výrobcem klik.

Před namontováním středového složení a klik zkontrolujte, zda jsou v rámu nainstalovány všechny bowdeny a kabely.

**UPOZORNĚNÍ:** Pouzdro středového složení žádným způsobem neupravujte! Úpravy by mohly znemožnit správnou montáž klik. Rám Specialized nevyžaduje žádnou předběžnou přípravu pouzdra středového složení, protože všechny plochy byly ve výrobním závodě přesně opracovány na specifické tolerance s cílem zajistit optimální slícování s kompatibilní sestavou středu a klik. Postup montáže středu a klik najdete v pokynech výrobce.

**UPOZORNĚNÍ:** Vždy použijte středové složení, které je vybaveno ochrannou objímkou mezi oběma miskami. Při namontování středového složení bez této ochranné objímky může docházet ke kontaktu bowdenů či elektrických kabelů s osou klik, což způsobí opotřebení komponentů.

## 5.8. Montáž výměnné patky přehazovačky

Výměnná patka přehazovačky je na rámu namontovaná z výroby. Následující pokyny jsou uvedeny pro případ, kdy je výměnná patka přehazovačky poškozená a je nutné ji vyměnit.



■ Patku UDH namontujete do rámu tak, že ji natočíte dopředu, aby úplně zapadla do výřezu v koncovce rámu anebo byla plně v kontaktu se zářázkou zabraňující jejím otáčení.

**i** Patka musí být kompletně usazená ve výřezu koncovky rámu nebo se plně dotýkat zářázky zabraňující jejím otáčení. Teprve pak ji utáhněte.



- Do otvoru zasuňte podložku UDH (A) a potom skrz ní i patku zašroubujte šroub UDH (B).
- Oboustranným momentovým klíčem (pro levý i pravý závit) s 8mm inbusovým bitem dotáhněte šroub na moment 25 Nm (221 in-lbf).

**i** K zajištění správného utahovacího momentu u šroubu s jednostranným závitem je **NUTNÉ** použít oboustranný momentový klíč (s možností dotahování levotočivých i pravotočivých závitů).

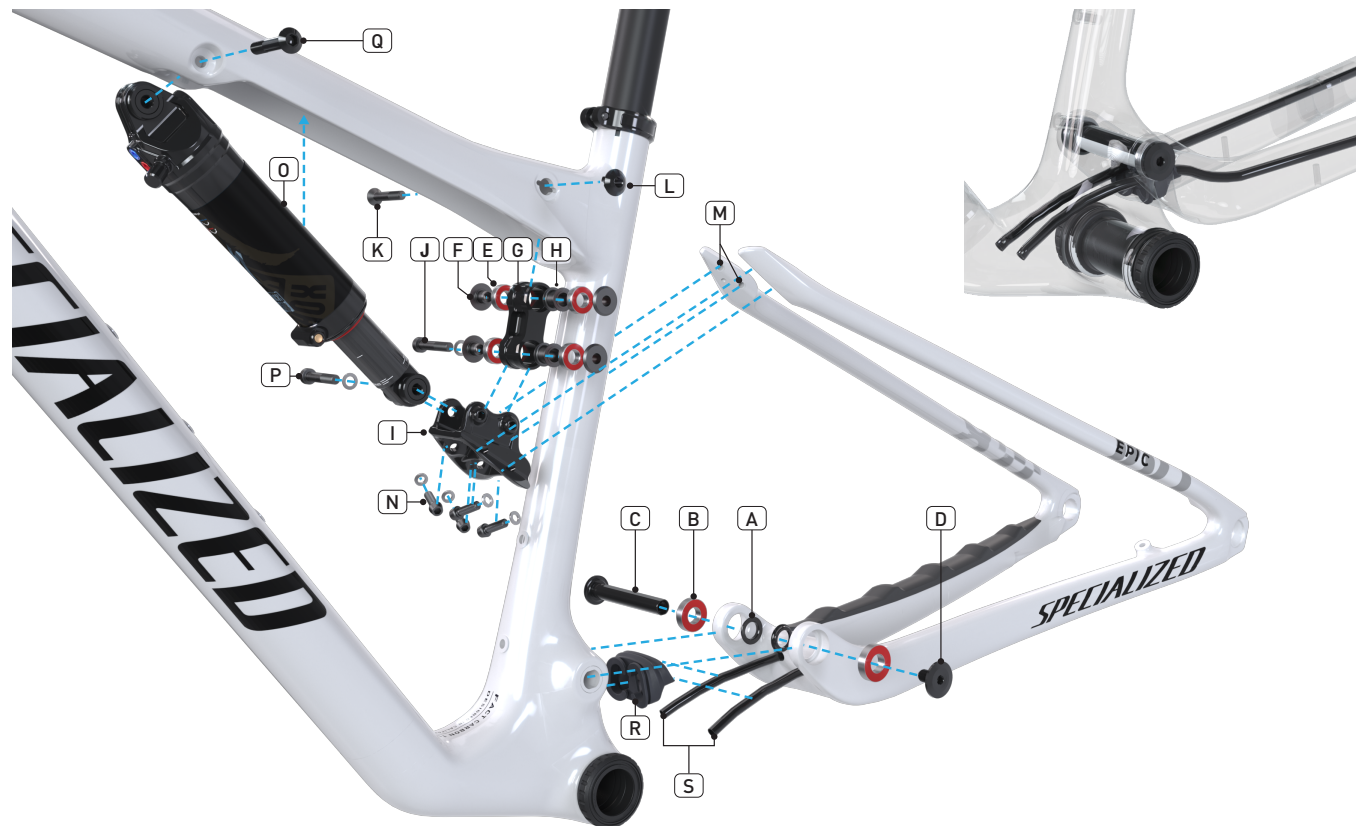


- Na závity zadní pevné osy naneste mazivo a pak osu namontujte do patek.
- Po nasazení kola dotáhněte momentovým klíčem s 6mm inbusovým bitem zadní pevnou osu na utahovací moment 15 Nm (133 in-lbf).

**VAROVÁNÍ!** Před jízdou na bicyklu i po ní pravidelně kontrolujte, zda je univerzální patka UDH správně dotažená a zda se nepohnula ze své polohy.

**VAROVÁNÍ!** Před první jízdou a také později pravidelně kontrolujte, zda je pevná osa utažená na předepsaný moment. Pevné osy se mohou v závislosti na typu a četnosti používání časem uvolnit. To platí zejména v případě, že nebyly správně namontované. Jízda s povolenou pevnou osou může vést ke ztrátě kontroly nad jízdou kolem a pádu jezdce.

## 6. ZADNÍ TROJÚHELNÍKOVÁ KONSTRUKCE





## 6.1. Specifikace

	UMÍSTĚNÍ/POLOŽKA	POČET	ROZMĚRY	NÁSTROJ	UTAHOVACÍ MOMENT	
					Nm	in-lbf
<b>A</b>	Podložky hlavního čepu	2	12,1 ID x 19,5 OD x 3 W	-	-	-
<b>B</b>	Ložiska hlavního čepu – 6901-2RS (kompletní sada)	2	12 ID x 24 OD x 6 W	-	-	-
<b>C</b>	Osa hlavního čepu	1	M12 x 81 L	5mm inbus	10	89
<b>D</b>	Šroub hlavního čepu	1	M8 x 12,2 L	5mm inbus	10	89
<b>E</b>	Ložiska vahadla	4	8 mm ID X 16 mm OD X 5 mm W	-	-	-
<b>F</b>	Tvarované podložky	4	6 ID x 8 OD x 9 L	-	-	-
<b>G</b>	Vahadlo	1	LINK, EPIC WC, MTB, 29, ST, BEARING, CNC	-	-	-
<b>H</b>	Středová podložka vahadla	2	8,2 ID x 10 OD x 11,6 L	-	-	-
<b>I</b>	Můstek sedlových vzpěr	1	MTB, 29, ALY	-	-	-
<b>J</b>	Spodní šroub vahadla s podložkou	1	M6 x 35 L	4mm inbus	7	62
<b>K</b>	Horní šroub vahadla	1	M6 x 40 L	5mm inbus	7	62
<b>L</b>	Maticice horního šroubu vahadla	1	M6 x 1	-	-	-
<b>M</b>	Otvory sedlové vzpěry	4	-	-	-	-
<b>N</b>	Šrouby a podložky můstku sedlových vzpěr	4	M5 x 21 L	4mm inbus	5	44
<b>O</b>	Tlumič	1	-	-	-	-
<b>P</b>	Zadní upevňovací šroub tlumiče s podložkou	1	M6 x 35 L	4mm inbus	7	62
<b>Q</b>	Přední upevňovací šroub tlumiče	1	M6 x 40 L	5mm inbus	7	62
<b>R</b>	Manžeta ICR	1	-	-	-	-
<b>S</b>	Nylonové trubičky	2	-	-	-	-

## 6.2. Zadní trojúhelníková konstrukce

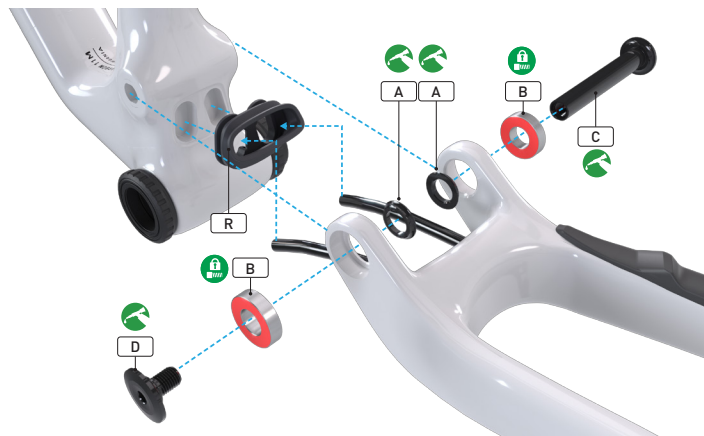
Zadní trojúhelníková konstrukce kola Epic WC se dodává kompletně sestavená z výroby. Během životnosti kola však může být nutné zadní trojúhelník demontovat kvůli údržbě nebo opravám. Pokud si na tento proces netroufáte, navštivte autorizovaného prodejce Specialized.



Všechny závity šroubů čepů jsou ve výrobním závodě ošetřeny přípravkem na závity, aby se předešlo zadření závitu nebo skřípavým zvukům. Kromě toho může být celá kontaktní plocha čepů, včetně závitů, ošetřena mazivem.



Před nasazením podložek na ložiska naneste mazivo na všechny plochy, které se dotýkají vnitřních kroužků ložisek. Při montáži jednotlivých čepů pak budou podložky lépe držet na svém místě. Podložky vždy nasměrujte užší (konicky zúženou) plochou k ložisku, zatímco širší plocha přijde na rám nebo vzpěru.

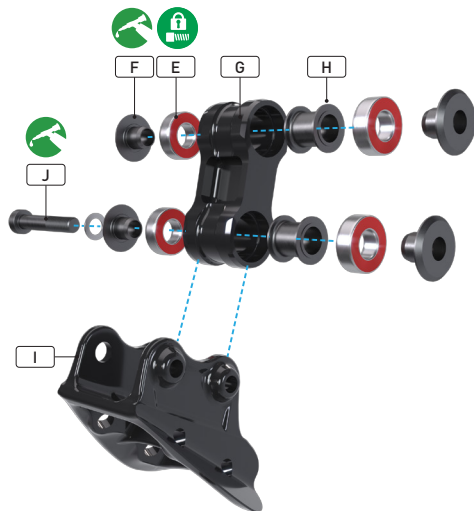


### Spojení řetězové vzpěry a rámu

- Zatlačte manžetu ICR (**R**) do rámu.
- Na vnější obvod ložisek řetězové vzpěry (**B**) naneste zelený upevňovač spojů Loctite 603 a pak ložiska zatlačte do otvorů hlavního čepu.
- Na podložky (**A**) naneste mazivo a potom je přiložte na vnitřní plochu otvorů hlavního čepu tak, aby plocha s menším průměrem směřovala k ložisku.
- Vyrovnajte otvory hlavních čepů s otvory v rámu a zasuňte nylonové trubičky skrze manžetu ICR do rámu.
- Nasuňte sedlové vzpěry okolo sedlové trubky.
- Na osu hlavního čepu (**C**) naneste mazivo a pak ji skrze otvory hlavního čepu zasuňte do rámu.
- Na šroub hlavního čepu (**D**) naneste mazivo a potom ho našroubujte do osy. Momentovým klíčem s 5mm inbusovým bitem utáhněte šroub na moment 10 Nm (89 in-lbf).



Pokud není namontovaná výměnná patka přehazovačky, šířka mezi patkami by měla být 155 mm. Po jejím namontování by tato šířka měla být 148 mm.



#### Vahadlo a můstek sedlových vzpěr

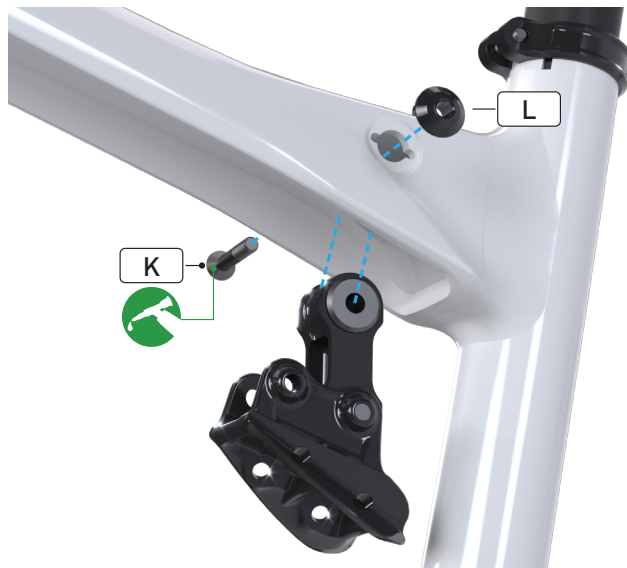
- Do vahadla (G) vložte středové podložky vahadla (H).
- Na vnější obvod ložisek vahadla (E) naneste upevňovač spojů Loctite 603 a pak ložiska zatlačte do vahadla. Na tvarované podložky (F) naneste mazivo a pak je nainstalujte na místo.
- Zasuňte vahadlo do můstku sedlových vzpěr (I).
- Na spodní šroub vahadla (J) naneste mazivo. Na šroub nasadíte podložku a pak šroub prostrčte zadními otvory můstku sedlových vzpěr

a vahadlem.

- Šroub utáhněte rukou.



Spodní šroub vahadla prozatím neutahujte. Na předepsaný utahovací moment ho dotáhněte později během procesu montáže.



#### Sestava vahadla a můstku sedlových vzpěr

- Do dutiny horní rámové trubky nainstalujte vahadlo a sestavu můstku sedlových vzpěr.
- Na horní šroub vahadla namontujte matici (L). Na horní šroub vahadla (K) naneste mazivo a pak šroub prostrčte skrz horní rámovou trubku do

vahadla. Momentovým klíčem s 5mm inbusovým bitem utáhněte horní šroub vahadla na moment 7 Nm (62 in-lbf).



#### Spoj mezi sedlovými vzpěrami a můstkem sedlových vzpěr

- Zarovnejte otvory v sedlových vzpěrách (M) s můstkem.
- Zasuňte čtyři šrouby můstku sedlových vzpěr (N – dva na každé straně) spolu s podložkami do můstku a do sedlových vzpěr.
- Rukou postupně dotáhněte jeden šroub po druhém střídavě (křížem), počínaje šroubem vpředu vpravo, dokud se všechny čtyři šrouby zcela neusadí.
- Momentovým klíčem s inbusovým bitem 4 mm pak všechny šrouby dotáhněte na moment 5 Nm (44 in-lbf).



#### Montáž tlumiče

- Naklopením sedlových vzpěr a můstku směrem dopředu odkryjte úchyt zadního tlumiče a pak zarovnejte zadní oko tlumiče s otvorem pro uchycení tlumiče v rámu.
- Na zadní upevňovací šroub tlumiče (P) nasadte podložku a pak tento šroub prostrčte zadním okem tlumiče a předními otvory můstku sedlových vzpěr. Momentovým klíčem s 4mm inbusovým bitem šroub utáhněte na moment 7 Nm (62 in-lbf).
- Momentovým klíčem s 4mm inbusovým bitem utáhněte spodní šroub vahadla (J) na moment 7 Nm (62 in-lbf).
- Tlumič zasuňte do dutiny v horní rámové trubce. Přední upevňovací šroub tlumiče (Q) prostrčte horní rámovou trubkou do předního oka tlumiče. Momentovým klíčem s 5mm inbusovým bitem šroub utáhněte na moment 7 Nm (62 in-lbf).

## 7. VEDENÍ LANEK

### 7.1. Obecné informace o vedení lanek

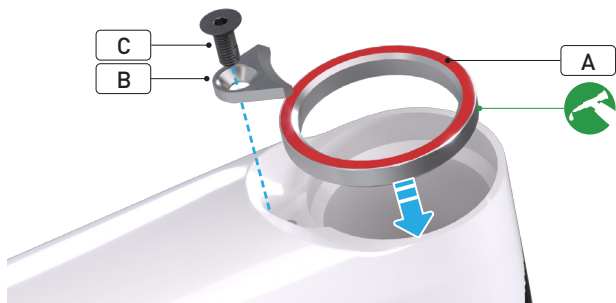


Bovdeny je nutné do rámu instalovat bez namontované vidlice.

Vzhledem k tomu, že brzdová hadička (a případně jakékoli volitelné mechanické bovdeny) prochází hlavovým složením, je optimální ještě před jakýmkoli zaváděním lanek do hlavové trubky nainstalovat horní ložisko a vložku dorazu řízení.



Projděte si část **8. SESTAVA HLAVOVÉHO SLOŽENÍ, VIDLICE A PŘEDSTAVCE**, kde je znázorněno, jak mají lanka procházet sestavou hlavového složení.



- Na horní ložisko **(A)** naneste mazivo a uložte ho do hlavové trubky.
- Nainstalujte vložku dorazu řízení **(B)**. Momentovým klíčem s 3mm inbusovým bitem dotáhněte šroub vložky dorazu řízení **(C)** na moment 2,5 Nm [22 in-lbf].

### 7.2. Zadní brzda



Červená hadička na obrázku

- Uchopte hadičku na výstupním portu na levé straně řetězové vzpěry a zasouvejte ji do řetězové vzpěry a poté spodní rámovou trubkou nahoru, dokud se její druhý konec nevysune z hlavové trubky. Potom na hadičku nasouvejte 450mm pěnový rukáv Churro, dokud není dobře usazena v rámu.
- Projděte si část **8. SESTAVA HLAVOVÉHO SLOŽENÍ, VIDLICE A PŘEDSTAVCE**, protože hadičku bude nutné vést skrze hlavové složení a krytku hlavového složení ještě před dokončením instalace brzdy podle pokynů výrobce.

Po namontování řídítek zkontrolujte, že je možné řídítky otočit na opačnou stranu, než kde hadička vstupuje do rámu, až k vložce dorazu řízení, aniž by se hadička vyťahovala ven z ovládaných prvků. Abyste měli jistotu, že máte minimální požadovanou délku hadičky, připočítejte k naměřené délce 30–50 mm navíc a hadičku zasuňte do rámu, abyste zohlednili možné vytažení či pohyby.

### 7.3. Elektronická přehazovačka

---

Všechny modely Epic WC se standardně dodávají s bezdrátovým řazením. Instalaci a nastavení proveďte podle pokynů výrobce.

### 7.4. Volitelná mechanická přehazovačka

---

#### Zelené lanko na obrázku

- Uchopením bovdeny na výstupním portu na pravé straně řetězové vzpěry zasouvejte bovden přehazovačky do řetězové vzpěry, dokud se jeho druhý konec nevysune z nylonové trubičky uvnitř rámu.
- Vedte bovden spodní rámovou trubkou směrem nahoru, dokud se nahore nevysune z hlavové trubky, a pak na něj nasuňte pěnový rukáv Churro (viz obr. v části **7.2. ZADNÍ BRZDA**).
- Po nasazení pěnového rukávu Churro zasuňte bovden přehazovačky zpět dolů do spodní rámové trubky, dokud se pěnový rukáv nachází uvnitř trubky.
- Projděte si část **8. SESTAVA HLAVOVÉHO SLOŽENÍ, VIDLICE A PŘEDSTAVCE**, protože bovden bude nutné vést skrze hlavové složení a krytku hlavového složení ještě před dokončením instalace přehazovačky podle pokynů výrobce.

Po namontování řídiček zkontrolujte, že je možné řídičky otočit na opačnou stranu, než kde bovden vstupuje do rámu, až k vložce dorazu řízení, aniž by se bovden vytahoval ven z ovládaných prvků. Abyste měli jistotu, že máte minimální požadovanou délku bovdeny, připočtete k naměřené délce 30–50 mm navíc a bovden zasuňte do rámu, abyste zohlednili možné vytažení či pohyby.

**PRO ZEMĚ, V NICHŽ JE ZVYKEM VÉST ZADNÍ BRZDU NA LEVÉ STRANĚ (BEZ POHONU):** Bez ohledu na to, kterou stranu zvolíte pro vedení zadní brzdy, by měl bovden přehazovačky vždy vést na pravé straně kompresního kroužku, protože přehazovačka se ovládá na této straně řídiček.

### 7.5. Přední brzda

---

#### Fialová hadička na obrázku

- K noze vidlice volně přišroubujte brzdový třmen. Vyrovnajte brzdový třmen s kotočcem a dotáhněte šrouby třmenu utahovacím momentem podle specifikace výrobce brzd.
- Dokončete montáž brzdy podle pokynů výrobce.

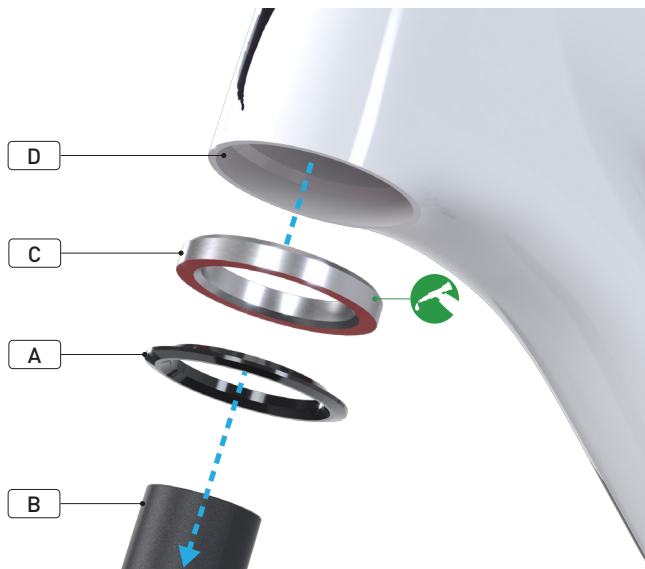
### 7.6. Volitelná teleskopická sedlovka

---

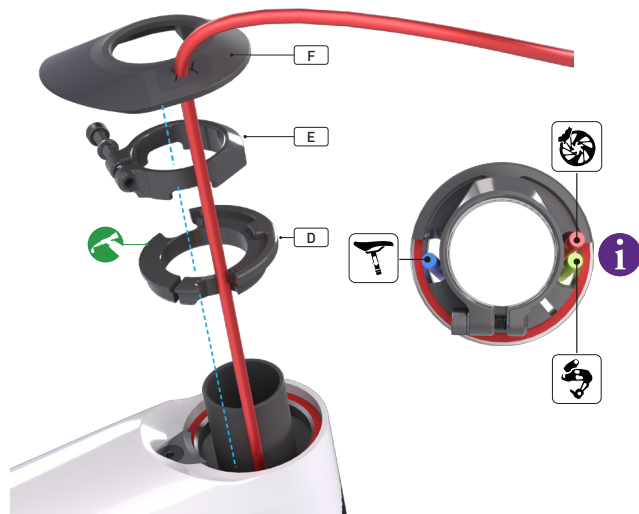
#### Modré lanko na obrázku

- Vedte bovden nalevo (na straně bez pohonu) skrze hlavovou trubku do spodní rámové trubky a dále skrz pouzdro středového složení a sedlovou trubkou nahoru.
- Projděte si část **8. SESTAVA HLAVOVÉHO SLOŽENÍ, VIDLICE A PŘEDSTAVCE**, protože bovden bude nutné vést skrze hlavové složení a krytku hlavového složení ještě před dokončením instalace teleskopické sedlovky podle pokynů výrobce.

## 8. SESTAVA HLAVOVÉHO SLOŽENÍ, VIDLICE A PŘEDSTAVCE

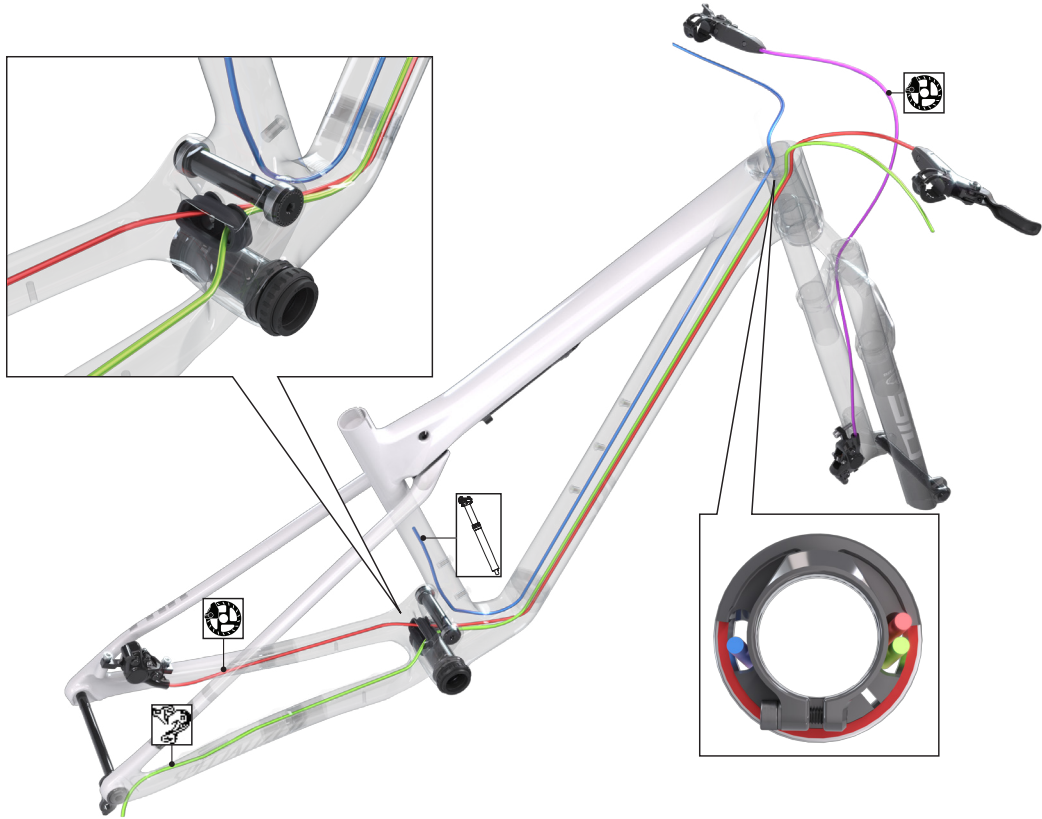


- Na sloupek vidlice (B) nasuňte oběžný kroužek korunky vidlice (A) a ujistěte se, že je na korunce dobře usazený.
- Namažte spodní ložisko (C) a usaďte je do spodní části hlavové trubky (D) a potom zasuňte do hlavové trubky také sloupek vidlice s kroužkem korunky.

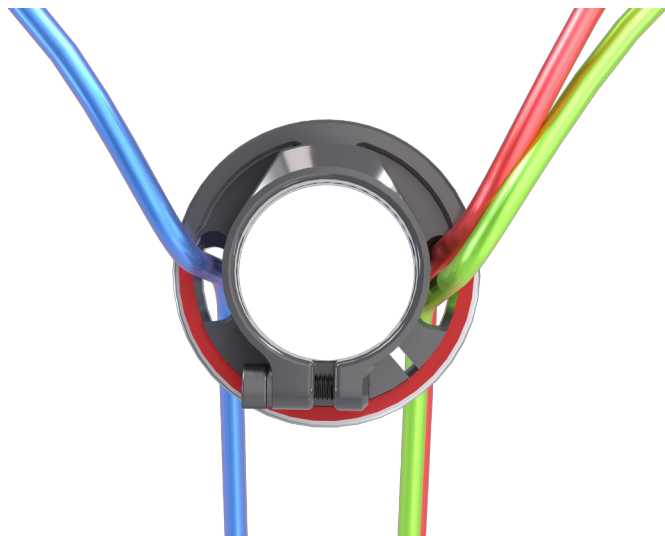


- Na celou plochu kompresního kroužku (D) naneste mazivo a pak kroužek nasuňte na sloupek. Před nasazením objímky sloupku vidlice setřete ze sloupku vidlice veškeré přebytečné mazivo.
- Nasadíte na něj také objímku sloupku vidlice (E). Utáhnete ho během montážního postupu později. Dbejte na to, aby se na vnitřní plochu sloupku vidlice nedostalo žádné mazivo.
- Na hlavové složení nasadíte krytku (F) a jejími výřezy protáhněte brzdovou hadičku a lanko přehazovačky / teleskopické sedlovky (je-li použita).

**i** Ujistěte se, že jsou hadičky/bodveny vedeny na správných stranách hlavového složení. Na pravé straně je nejvíc vpředu hadička zadní brzdy a za ní jsou všechny mechanické bodveny.



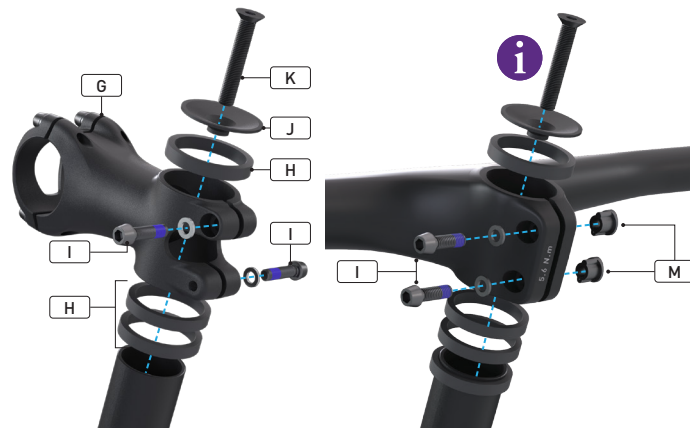




Jízdní kolo Epic WC se standardně dodává s bezdrátovým řazením. Zelené lanko, která je na pravé straně vidět za (červenou) hadičkou zadní brzdy, odpovídá volitelnému mechanickému řazení. Modré lanko na levé straně odpovídá volitelné teleskopické sedlovce.



PRO ZEMĚ, V NICHŽ JE ZVYKEM VÉST ZADNÍ BRZDU NA STRANĚ BEZ POHONU (NALEVO): Ujistěte se, že brzdová hadička (červená) vychází z levé strany kompresního kroužku a krytky hlavového složení a nachází se před lankem teleskopické sedlovky (modré), pokud je použito.



- Namontujte představec (G). Podle potřeby upravte výšku představce přidáním distančních podložek (H).
- Šrouby představce (I) utáhněte rukou. Na předepsaný utahovací moment je dotáhnete během dalšího postupu později.
- Zkontrolujte, že jsou krytka hlavového složení a objímka sloupku vidlice zarovnané s představcem a osou rámu.
- Namontujte vrchní krytku (J) a kompresní šroub (K). Momentovým klíčem s 4mm inbusovým bitem šroub utáhněte na moment 3 Nm [27 in-lbf].



Při správném utažení celé soustavy nelze otáčet vymešovými podložkami představce rukou.



Model S-Works je vybaven systémem s integrovaným představcem a řídítky. Šrouby (I) se montují na stejné straně a odpovídající matice (M) na opačné straně. Utáhněte je rukou podle výše uvedených pokynů. Na předepsaný utahovací moment je dotáhnete během dalšího postupu později.



- Natočte představec směrem doprava (na stranu pohonu) a nadzdvihněte krytku hlavového složení.
- Momentovým klíčem s 3mm inbusovým bitem dotáhněte šroub objímky sloupku vidlice **(E)** na moment 4 Nm [35 in-lbf].
- Postavte jízdní kolo na zem, přitáhněte páku přední brzdy a zkuste kolem střídavě zacloumat dopředu a dozadu; tím vyzkoušíte, že je hlavové složení správně usazené a upevněné a nic se nevíklá. Pokud ano, povolte šroub objímky sloupku vidlice a zopakujte předchozí kroky počínaje dotažením kompresního šroubu horní krytky.
- U běžného představce i integrovaného představce a řídítek S-Works dotáhněte šrouby představce **(I)** momentovým klíčem s 4mm inbusovým bitem na moment 5 Nm [44 in-lbf].

- Inbusovým klíčem 4 mm odšroubujte šrouby čela představce a sejměte čelo představce.
- K představci přiložte řídítka, natočte je do požadované polohy a potom zlehka našroubujte šrouby čela představce skrz čelní díl do těla představce.
- Momentovým klíčem se 4mm inbusovým bitem utáhněte každý ze šroubů čela představce střídavě (křížem) vždy přibližně o půl otáčky a tímto způsobem je dotáhněte na moment 5 Nm [44 in-lbf].
- Zkontrolujte správné upevnění řídítek tak, že řídítky zkusíte zalomcovat a otočit. Jestliže zaznamenáte jakoukoli vůli, znamená to, že čelní díly představce nejsou správně utažené a je nutné je dotáhnout.



**Před každým nastavením předpětí hlavového složení (vrchní krytka a šroub) je nutné povolit objímku sloupku vidlice **(E)**.**

## 9. NASTAVENÍ ZADNÍHO TLUMIČE

Zadní tlumič lze nastavit čtyřmi různými způsoby v závislosti na požadovaném typu jízdy – od tvrdého nastavení po měkké a všechno mezi tím.

**i** Nastavení a seřízení zadního tlumiče a tlumičů vidlice na modelu Epic WC vyžaduje speciální nářadí a dovednosti. Pokud si na tento postup netroufáte, požádejte o pomoc autorizovaného prodejce Specialized.

### 9.1. Obecné informace

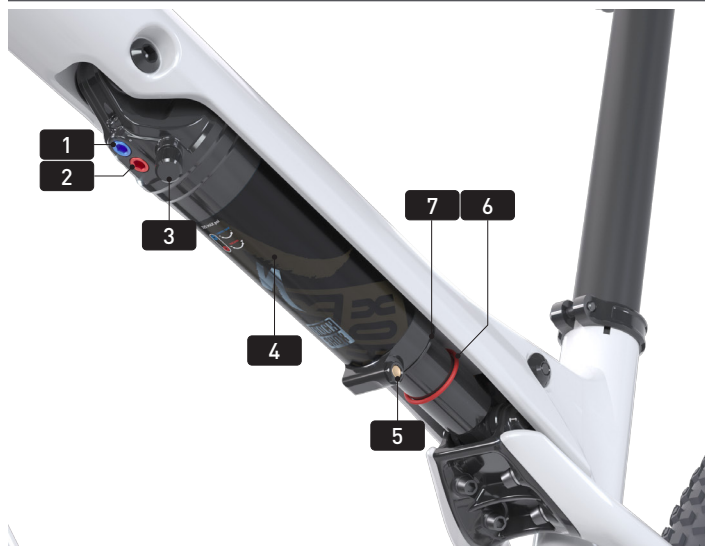
**💡** Při seřizování odpružení vždy nejprve nastavte zadní tlumič a teprve potom vidlici, a to v následujícím pořadí: tlak vzduchu, odskok a nakonec komprese.

**💡** Ujistěte se, že máte na sobě veškeré vybavení, které budete mít obvykle na sobě při jízdě (boty, helmu, batoh s vodou, pokud ho používáte, a další).

**💡** Použijte kalkulátor odpružení na stránkách [www.specialized.com](http://www.specialized.com). Kalkulátor odpružení vám na základě vaší výšky a hmotnosti poskytne individuálně přizpůsobené doporučení pro nastavení odpružení. Tyto orientační základní hodnoty je třeba brát jako výchozí bod pro nastavení odpružení. Při nastavení odpružení se podle situace řiďte také svými zkušenostmi, preferencemi a aktuálními terénními podmínkami.

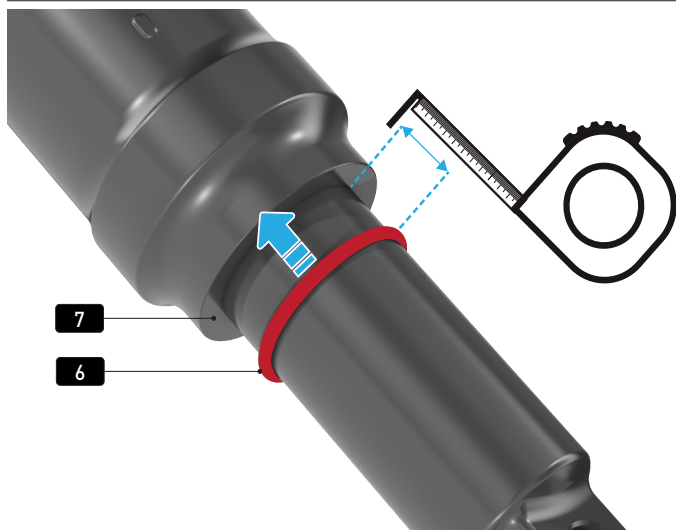
**⚠️ UPOZORNĚNÍ:** Nepřekračujte maximální přípustný tlak vzduchu pro tlumič 325 psi (22 barů).

### 9.2. Komponenty zadního tlumiče



1	Regulátor tlumení komprese
2	Regulátor tlumení odskoku
3	Ventil pozitivní vzduchové pružiny
4	Vzduchová nádoba
5	Tlačítko vypuštění vzduchu negativní komory
6	O-kroužek
7	Gufero

### 9.3. Nastavení zanoření tlumiče



Zanoření (sag) tlumiče popisuje pohyb tlumiče pod vahou jezdce a měří se jako vzdálenost mezi O-kroužkem (6) a těsněním tělesa tlumiče (7) po zatížení kola jezdcem, bez jakéhokoliv pohybu (propružení).

- Inbusovým klíčem 4 mm otočte regulátorem tlumení komprese (1 – modrý) a regulátorem odskoku (2 – červený) do plně otevřené polohy (-).



Chcete-li zjistit počet kliknutí do středu rozsahu, spočítejte celkový počet kliknutí mezi plně otevřenou a plně zavřenou polohou. Jakmile budete vědět, kolik kliknutí máte celkem k dispozici, můžete odpočítat střed rozsahu z jedné nebo druhé krajní pozice.

- Odšroubujte krytku vzduchového ventilku (3) a připojte k němu vysokotlakou pumpičku na tlumiče. Natlakujte tlumič na požadovaný tlak podle individuálního nastavení vypočítaného pomocí kalkulátoru odpružení, který najdete na [www.specialized.com](http://www.specialized.com). Odstraňte pumpičku a znovu na ventilek našroubujte krytku.
- Zatlačte O-kroužek (6) na těsnění (7), nasedněte na kolo opřené o stěnu a sedněte si do sedla v normální jízdni poloze bez poskakování. Pro preferovanou jízdu postupujte podle pokynů k nastavení v části **10.6. NASTAVENÍ ZADNÍHO TLUMIČE**. Zanoření tlumiče nikdy nenastavujte za jízdy!
- Pokud se hmotnost jezdce blíží ke 125 kg (275 lbs), může zanoření tlumičů překročit maximální hodnotu pro dané jízdni kolo.

## 9.4. Nastavení odskoku

---

Regulátor tlumení odskoku (2 – červený) určuje rychlost, s jakou se tlumič vrací po stlačení na svoji výchozí délku. Každý zadní tlumič lze odpovídajícím počtem cvaknutí jemně vyladit na požadovanou hodnotu tlumení odskoku. Pomalejší odskok je ideální pro těžší jezdce, nižší rychlosti a větší nárazy. Rychlejší odskok je ideální pro lehčí jezdce, vyšší rychlosti, menší nerovnosti a větší trakci.

- Pomocí kalkulátoru odpružení, který najdete na adrese [www.specialized.com](http://www.specialized.com), nastavte odskok v rozsahu doporučeném pro vaši konkrétní konfiguraci bicyklu a tělesnou hmotnost a také podle dalších faktorů, jako jsou jezdecké zkušenosti, preference a podmínky v terénu. Své nastavení můžete případně doladit během jízdy.
- Inbusovým klíčem 4 mm otočte regulátorem tlumení odskoku (2 – červený). Ve směru hodinových ručiček nastavujete pomalejší odskok a proti směru hodinových ručiček nastavujete rychlejší odskok. Pokud nepoužíváte kalkulačku odpružení pro přesné nastavení, můžete nastavení provést tak, že začnete uprostřed rozsahu cvaknutí (přibližně 5 cvaknutí od polohy pomalého, resp. rychlého odskoku) a budete otáčet regulátorem v jednom či druhém směru podle svých preferencí.



Doporučujeme neodchylovat se příliš daleko od doporučeného nastavení na kalkulátoru odpružení, protože velká odchylka od optimálního nastavení může mít negativní dopad na zážitek z jízdy.

## 9.5. Nastavení komprese

---

Nastavení tlumení komprese řídí, jak poddajné je odpružení při jízdě a jakou dává jezdcovi „oporu“. Jinými slovy jde o to, aby byl tlumič schopen odolávat síle vyvíjené při šlapání v malých rychlostech, ale zároveň dokázal absorbovat síly vyvolané nerovnostmi ve vyšších rychlostech.

Následující postup vám pomůže najít nejlepší nastavení pro váš preferovaný styl jízdy.



Regulátor komprese neslouží k uzamknutí tlumiče. Pro nastavení platformy šlapání využijte nastavení pružiny.



Ke stisknutí tlačítka vypuštění vzduchu negativní komory nepoužívejte špičaté ani ostré nástroje, které by mohly poškrábat povrch.

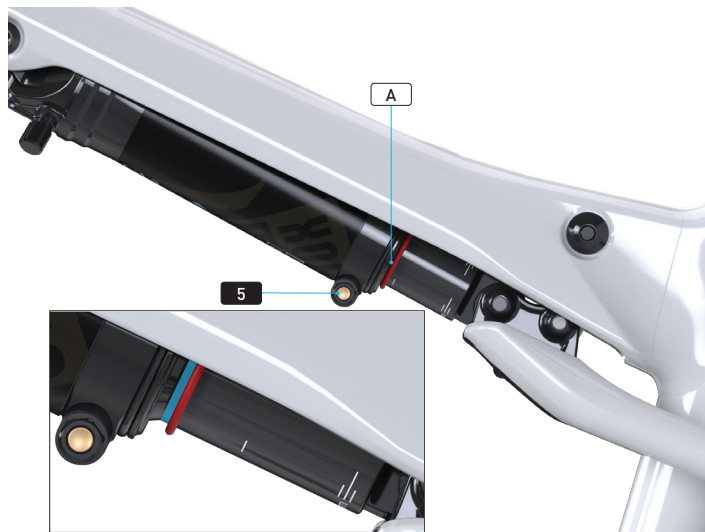
## 9.6. Nastavení zadního tlumiče



### Nulový tlak v negativní komoře

Toto je nejtvrdší nastavení (závodní).

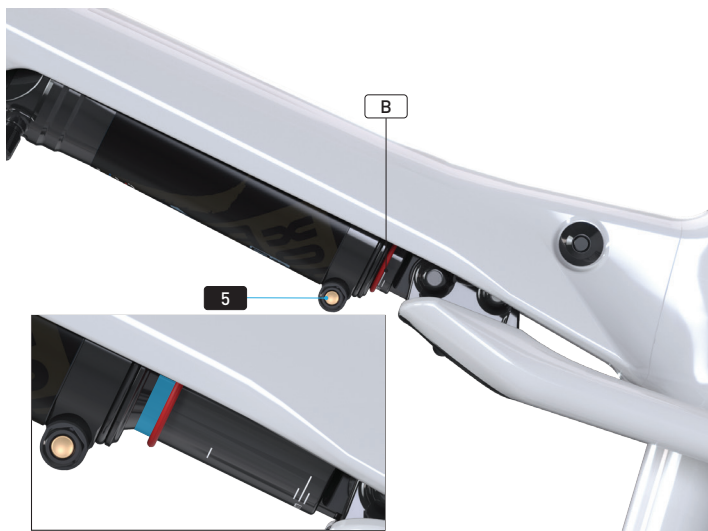
- Je-li tlumič natlakován na jízdní nastavení, můžete stisknutím tlačítka vypuštění vzduchu negativní komory (5) uvolnit veškerý vzduch z negativní komory tlumiče.
- Zkontrolujte, zda se tlak vzduchu nezměnil. Měli byste dosáhnout zanoření tlumiče 0 mm, což lze doladit přidáním/ubráním tlaku.



### Středně vysoký tlak v negativní komoře

Přináší malé zanoření tlumiče pro méně tuhé jízdní nastavení.

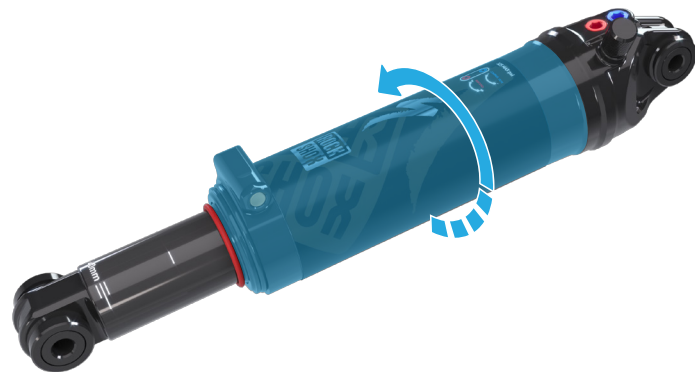
- Vypusťte z tlumiče veškerý vzduch.
- Stlačte tlumič ke středové značce (A).
- Zatímco držíte tlumič na středové značce, stiskněte na několik sekund tlačítko vypuštění vzduchu negativní komory (5).
- Natlakujte tlumič na jízdní tlak. Měli byste dosáhnout zanoření tlumiče 2–3 mm (decentní modrá), což lze doladit přidáním/ubráním tlaku.



### Maximální tlak v negativní komoře

Přináší větší zanoření tlumiče a větší citlivost na začátku zdvihu tlumiče, což vede k aktivnější jízdě.

- Vypusťte z tlumiče veškerý vzduch.
- Stlačte tlumič až na úplně spodní linii **(B)**.
- Zatímco držíte tlumič na spodní linii, stiskněte na několik sekund tlačítko vypuštění vzduchu negativní komory **(5)**.
- Natlakujte tlumič na jízdni tlak. Měli byste dosáhnout zanoření tlumiče 4–5 mm (decentní modrá), což lze doladit přidáním/ubráním tlaku.



### Komfortní nastavení

Využívá přidané distanční vložky (tokeny) a snižuje tlak. Výsledkem je citlivější jízda bez rizika dorazu tlumiče do krajní polohy.

- Vypusťte z tlumiče veškerý vzduch.
- Demontujte tlumič z rámu.
- Odšroubujte vzduchovou nádobu (proti směru hodinových ručiček), a to buď ručně, nebo pomocí páskového klíče.

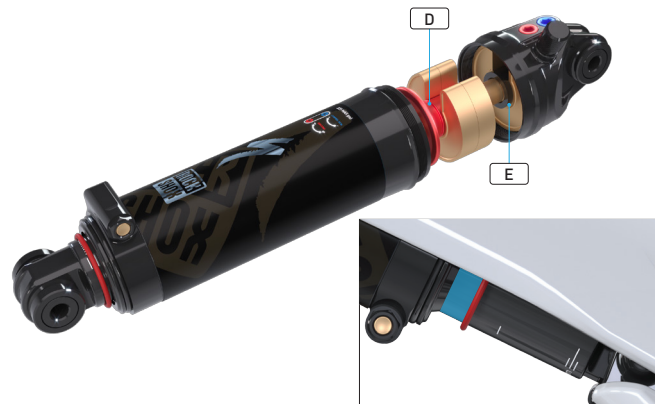
**i** Tento proces vyžaduje speciální dovednosti a nářadí, a proto ho doporučujeme svěřit zkušenému odborníkovi. S žádostí o pomoc se obraťte na autorizovaného prodejce Specialized.

**!** **UPOZORNĚNÍ:** Nepoužívejte kleště ani jiné nástroje, které by mohly poškodit povrch tlumiče.



- Po uvolnění závitů stiskněte tlačítko vypuštění vzduchu negativní komory (5) a současně posuňte vzduchovou nádobu dolů.
- Na hlavici hřídele v hlavě tlumiče (B) několik milimetrů nad přírubu oka hlavice (C) nacvakněte první distanční vložku (A).

**i** První nacvakávací distanční vložku je nutné umístit vždy do hlavy tlumiče nad přírubu oka hlavice.



- Ke spodní distanční vložce (D) lze přidat až dvě další distanční vložky. Čím více distančních vložek přidáte, tím větší odolnost proti propružení až do krajní polohy vytvoříte, a zároveň kompenzujete snížení tlaku vzduchu.

K montáži distančních vložek je nutné stáhnout spodní distanční vložku dolů a odhalit pístnici tlumiče (E). Každou distanční vložku nasadíte na pístnici tlumiče a potom ji posuňte dolů k vnější spodní distanční vložce. Po nacvaknutí všech distančních vložek zkontrolujte, že se spodní distanční vložka může dostat zpět do jedné roviny s hlavicí oka.

- Znovu namontujte tlumič na kolo a pak proveďte postup pro nastavení **maximálního tlaku**.
- Tlak v tlumiči oproti nastavení **maximálního tlaku** snižte o 20–30 %. Měli byste dosáhnout zanoření tlumiče 8–10 mm (decentní modrá), což lze doladit přidáním/ubráním tlaku.



## 10. NASTAVENÍ VIDLICE BRAIN

Vaše kolo Epic WC je vybaveno vidlicí RockShox s technologií Specialized Brain. Přečtěte si všechny informace uvedené v této části a také uživatelskou příručku k odpružené vidlici RockShox, kde se dozvíte, jak ji před jízdou správně nastavit a servisovat.

### 10.1. Obecné informace o technologii Brain

Platforma Brain se setrvačnými ventily poskytuje vidlici optimální oporu a dokáže rozlišovat mezi událostmi vyvolanými terénem a událostmi způsobenými hmotností jezdce. Díky tomu nabízí dvě různé úrovně tlumení komprese: jedna reaguje na terénní nerovnosti a druhá pracuje jako podpora jezdce.

Obtokový kapalinový okruh Brain Fade umožňuje jezdci modulovat tuhost setrvačného ventilu a volit mezi tvrdší a měkčí platformou.

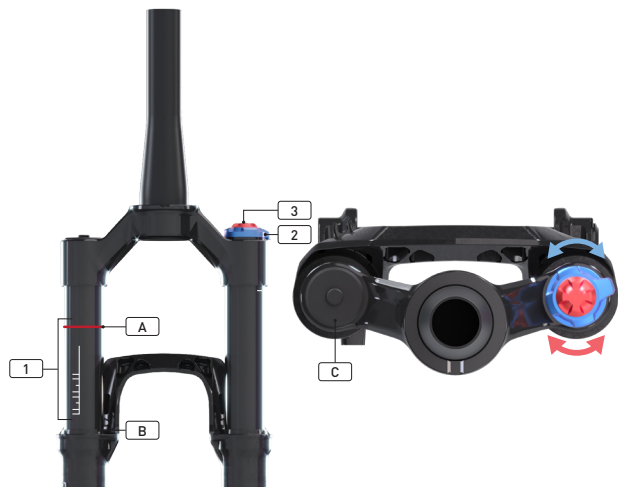
Tato konkrétní vidlice Brain je vybavena technologií Position Sensitive Brain (PSB). Platforma Brain s technologií PSB zůstává nečinná až do 15–20 % zdvihu vidlice, což umožňuje zajistit správné zanoření, lepší trakci a měkké vyhlazování drobných nerovností terénu. Jakmile nastane zdvih vidlice o 15–20 %, platforma Brain se aktivuje. Poloha, ve které se Brain zapíná, je přednastavená z výroby, ale může ji interně upravit autorizovaný technik Specialized se specializací na odpružení.

Níže je uveden diagram s hodnotami tlaku pro tento model vidlice. Najdete ho také na zadní straně jedné z nohou vidlice.

HMOTNOST JEZDCE kg / lb	NASTAVENÍ VZDUCHOVÉ VIDLICE	
	psi	bar
< 55 / 120	< 50	< 3,4
55–63 / 120–140	50–70	3,4–4,8
63–72 / 140–160	70–85	4,8–5,9
72–81 / 160–180	85–100	5,9–6,9
81–90 / 180–200	100–115	6,9–8
> 90 / 200	> 115*	> 8*

\*Nepřekračujte tlak 195 psi (13,4 barů)

## 10.2. Součásti vidlice Brain a informace o jejím vyladění



Vidlice RockShox lze vyladit s ohledem na vaši konkrétní hmotnost, styl jízdy a terén. Při ladění vidlice vždy postupujte v následujícím pořadí:

1. Zanoření tlumiče (vyladění odpružení)
2. Ovladač Brain Fade (modrá páčka) – otáčením ve směru hodinových ručiček nastavujete tvrdší odpružení a otáčením proti směru hodinových ručiček měkčí odpružení.
3. Regulátor tlumení odskoku (červený ovladač) – otáčením ve směru hodinových ručiček nastavujete pomalý odskok a proti směru hodinových ručiček rychlý odskok.



Aby byly zajištěny rovnoměrné hodnoty tlaku, můžete kdykoli po nastavení tlaku opakovaně vidlici propružit a znovu zkontrolovat nastavení.

## 10.3. Nastavení zanoření a tlaku vzduchu

Zanoření je úroveň stlačení vidlice následkem vaší hmotnosti a hmotnosti jízdního vybavení při sezení na kole. Správné nastavení zanoření zlepšuje schopnost předního kola kopírovat terén během jízdy.

### Měření zanoření vidlice

- Chcete-li změřit zanoření, zkontrolujte, zda je technologie Specialized Brain otevřená, a to otočením modrého knoflíku (2) proti směru hodinových ručiček.
- Přesuňte O-kroužek indikátoru zdvihu (A) dolů proti stíracímu těsnění horní trubky vidlice (B).
- Posadte se na kolo s veškerým oblečením a výbavou, které běžně nosíte při jízdě. Sesedněte z kola a změřte vzdálenost mezi O-kroužkem a stíracím těsněním (případně zkontrolujte polohu O-kroužku indikátoru zdvihu porovnáním s gradientem hodnot zanoření, uvedených na horní trubce). Tato hodnota představuje úroveň zanoření a měla by se pohybovat v rozmezí 15–25 % maximálního zdvihu.



Pokud se vám nedaří dosáhnout správného zanoření, budete možná muset změnit tlak vzduchu ve vidlici (viz „Vyladění vzduchové pružiny“ níže).

### Vyladění vzduchové pružiny

Vidlice Solo Air mají nastavitelnou pozitivní vzduchovou komoru. Sílu potřebnou ke stlačení vidlice určuje tlak vzduchu.

Vyšší tlak vzduchu má za následek menší zanoření tlumiče a zvyšuje sílu potřebnou ke stlačení vidlice až na doraz. Nižší tlak vzduchu má za následek větší zanoření tlumiče a snižuje sílu potřebnou ke stlačení vidlice až na doraz.

- Chcete-li nastavit tlak vzduchu, sejměte uzávěr vzduchového ventilu (C).
- Doporučené nastavení tlaku vzduchu najdete v tabulce na noze vidlice nebo také v části 11.1. Tato nastavení tlaku vzduchu jsou pouze orientační. Nafoukněte vzduchovou komoru na požadovaný tlak a poté tlak upravte podle stylu jízdy a terénu.

## 11. OBECNÁ UPOZORNĚNÍ OHLEDNĚ ÚDRŽBY

Jízdní kolo Epic WC je určené k dosahování vysokých výkonů. Veškerou údržbu, řešení problémů, opravy a výměny dílů musí provádět autorizovaný prodejce Specialized. Obecné informace ohledně údržby vašeho jízdního kola naleznete v příslušné příručce vlastníka. Navíc před každou jízdou provádějte pravidelně mechanické bezpečnostní kontroly popsané v této příručce.

- Velkou pozornost vyžaduje materiál rámu, který se nesmí poškodit. Poškození může způsobit narušení konstrukční celistvosti jízdního kola a následně závažné selhání. Takové poškození nemusí být při vizuální kontrole na pohled patrné. Před každou jízdou a po každém pádu je nutné na kole pečlivě zkontrolovat všechny případné praskliny, vrypky, hluboké škrábance v laku, ohnuté části či jiné podezřelé známky poškození. Jestliže jízdní kolo jeví některou z uvedených známek poškození, nejezděte na něm. Dojde-li k pádu, nechte před dalším použitím jízdní kolo kompletně zkontrolovat u autorizovaného prodejce Specialized.
- Při jízdě poslouchajte, zda neuslyšíte jakékoliv vrzání, protože vrzání může být známkou problémů s jedním nebo více komponenty. Pravidelně kontrolujte všechny plochy na jasném slunečním světle a kontrolujte, zda na nich nejsou vidět drobné vlasové praskliny nebo zda nejsou známky únavy v bodech velkého namáhání, jako jsou sváry, spoje, otvory nebo styčné body s dalšími díly. Uslyšíte-li jakékoliv vrzání nebo objevíte-li jakoukoliv prasklinu (bez ohledu na její velikost) nebo jakékoli poškození komponentů, okamžitě přestaňte na kole jezdit a nechte ho zkontrolovat u autorizovaného prodejce Specialized.
- Způsob a četnost údržby závisí na mnoha faktorech, jako je frekvence a způsob používání, hmotnost jezdce, jízdní podmínky nebo případné nárazy. Komponenty mohou podléhat zvýšenému opotřebením v různých směrech a v různé míře v závislosti na daném komponentu. Komponenty pohonu a brzd podléhají opotřebením nejvíce. Proto nechte jízdní kolo i jednotlivé komponenty pravidelně kontrolovat

u svého autorizovaného prodejce Specialized, zejména s ohledem na opotřebením.

- Vystavení drsným podmínkám, především slanámu vzduchu (ježdění blízko moře či v zimním období), může způsobovat galvanickou korozi komponentů (například osy klik nebo šroubů), což může urychlit jejich opotřebením a zkrátit jejich životnost. Opotřebením ložisek a různých ploch může urychlit také špína a prach. Povrchové plochy jízdního kola doporučujeme před každou jízdou očistit. Vaše kolo by mělo pravidelně podstupovat servis a prohlídky u autorizovaného prodejce Specialized, což znamená, že by mělo být pravidelně čištěno, promazáno a při (částečné) demontáži zkontrolováno s ohledem na známky koroze a výskyt prasklin. Pokud na rámu nebo komponentech zaznamenáte jakékoliv známky koroze nebo praskliny, je nutné poškozenou součástku vyměnit.
- Pravidelně čistěte a mažte komponenty pohonu podle pokynů výrobce.
- Při čištění jízdního kola nepoužívejte vysokotlakou myčku (WAP) ani je neostříkujte vodou pod vysokým tlakem. Dokonce i voda ze zahradní hadice může proniknout různými těsněními a dostat se dovnitř různých komponentů, například do mechanismu středu a klik, ložisek nebo elektrických součástí, kde může způsobit poškození. K čištění použijte čistý, navlhčený hadr a případně také čisticí prostředky na jízdní kola.
- Jízdní kolo nevystavujte po delší dobu nadměrnému horku (např. přímému slunečnímu záření), například uvnitř zaparkovaného auta na slunci či blízko zdroje tepla, jako je radiátor.

**VAROVÁNÍ!** Neuposlechnutí pokynů v této části může mít za následek poškození komponentů na vašem kole a propadnutí záruky, ale zejména může způsobit vážné zranění nebo smrt. Vykazuje-li vaše kolo jakékoliv známky poškození, nepoužívejte je a neprodleně je dopravte ke kontrole k autorizovanému prodejci Specialized.



**VAROVÁNÍ!** Před úkony montáže a údržby se doporučuje jízdní kolo upnout do kvalitního opravárenského stojanu. K přepravě použijte kvalitní nosič kol.



Při umísťování rámu nebo kola do opravárenského stojanu upínejte kolo za sedlovku a ne za rám. Upnutí za rám může způsobit poškození rámu, které může, ale nemusí být viditelné, a může také způsobit ztrátu kontroly nad kolem a pád.

### 11.1. Údržba odpružení

Obecně platí, že zadní tlumič a vidlice by měly být servisovány po každých 50, 100 a 200 hodinách jízdy. Typ požadovaného servisu závisí na typu jízdy, terénu, v němž jezdíte, počasí, za kterého jezdíte, a úrovni vašich dovedností. V závislosti na výše uvedených faktorech se také může stát, že bude třeba provést servis zadního tlumiče nebo vidlice dříve, než jste očekávali. Další informace o servisu zadního tlumiče a vidlice najdete na webu [sram.com](http://sram.com).



Údržba odpružení vyžaduje speciální nářadí a dovednosti. Pokud si na tuto údržbu odpružení netroufáte, navštivte autorizovaného prodejce Specialized.

### 11.2. Náhradní díly a příslušenství

Náhradní díly, komponenty a příslušenství Specialized jsou k dostání u autorizovaných prodejců Specialized.

## 12. DROBNÉ DÍLY A KOMPONENTY

ČÍSLO DÍLU	POPIS
S184700003	Objímka sedlovky
S224300002	Vahadlo
S226300009	Můstek sedlových vzpěr
S222500016	Krytka hlavového složení
Horní: S222500014 Dolní: S222500013 Oběžný kroužek na korunce vidlice: S222500015	Ložiska hlavového složení: modely SW s ložisky CaneCreek
Horní: S162500005 Dolní: S092500001 Oběžný kroužek na korunce vidlice: S222500018	Ložiska hlavového složení: jiné modely než SW se standardními ocelovými ložisky
S222500017	Vložka dorazu řízení, šroub vložky dorazu řízení, objímka sloupku vidlice a kompresní kroužek
S220500015	Kompletní sada šroubů
S220600005	Sada ložiska/pouzdra
S220200002	Zadní pevná osa
S202600002	Patka přehazovačky
S149900018	Pěnový rukáv Churro
S209900047	Manžeta ICR
S206900004	Chránič řetězové vzpěry
S224200039	Zadní tlumič
S220500014	Sada zadního upevňovacího šroubu tlumiče

***SPECIALIZED***®

**SPECIALIZED BICYCLE COMPONENTS**  
15130 Concord Circle, Morgan Hill, CA 95037 (408) 779-6229