

TREK



SUPERCALIBER SL A SLR 2024

SERVISNÍ PŘÍRUČKA

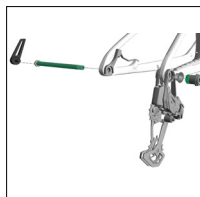
Obsah



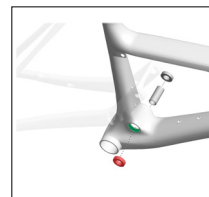
[Bezpečnost](#)



[Zadní osa s univerzální
patkou přehazovačky](#)



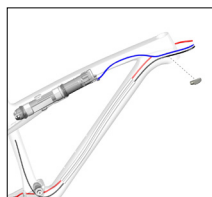
[Zadní osa s
přehazovačkou SRAM
Transmission](#)



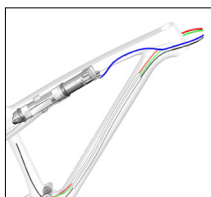
[Hlavní čep](#)



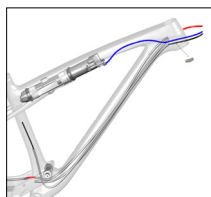
[Vzpěra](#)



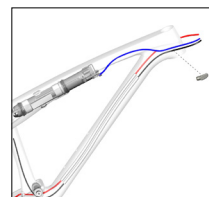
[Vedení lanek u SLR s
řazením AXS](#)



[Vedení lanek u SLR s
mechanickým řazením](#)



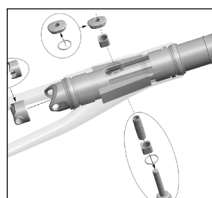
[Vedení lanek u SL s
řazením AXS](#)



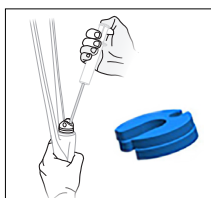
[Vedení lanek u SL s
mechanickým řazením](#)



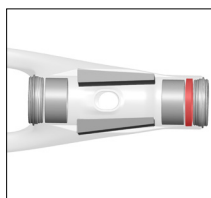
[Chrániče rámu](#)



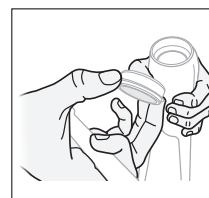
[IsoStrut](#)



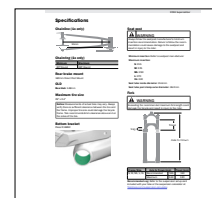
[Údržba IsoStrut](#)



[Pouzdra úchyty
tlumiče, stírací těsnění
a pěnové bloky](#)



[Výměna pouzder
úchyty tlumiče a
stíracích těsnění](#)



[Specifikace](#)

Bezpečnost

VAROVÁNÍ

Řádně utáhněte spojovací prvky

Spojovací prvky vždy utáhněte na požadovaný moment. V případě překročení stanovené hodnoty může dojít k deformaci nebo poškození komponentů a spojů. Nedotažení může vést k uvolnění spojovacích prvků nebo komponentů. Obojí může poškodit kolo a zapříčinit úraz jezdce.

VAROVÁNÍ

Opětovně naneste zajišťovač závitů

Chcete-li demontovaný spojovací materiál ošetřený zajišťovačem závitů použít i při montáži, musíte ho nejprve očistit izopropylalkoholem a pak na něj nanést novou vrstvu lepidla. Pokud zajišťovač nepoužijete, šroubové spoje se mohou uvolnit a způsobit poškození kola a zranění jezdce.

Vysvětlivky




 Aplikujte vazelínu



Neaplikujte vazelínu



 Aplikujte zajišťovač závitů

Nm

Krouticí moment



Stahovací páska

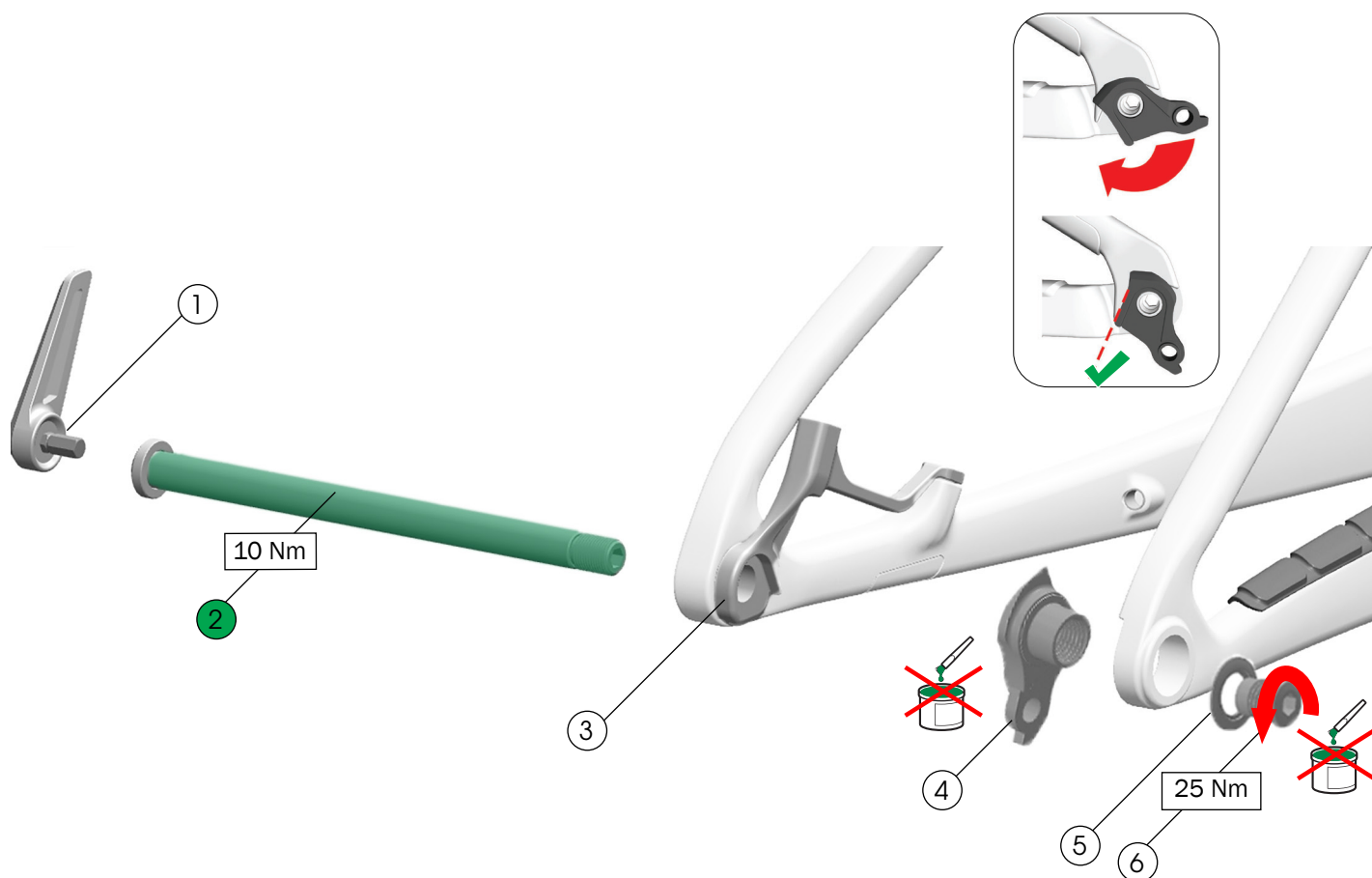
Rozsah

Tato příručka zahrnuje nákresy dílů, technické informace (jako např. mazání a hodnoty utahovacího momentu), pokyny a užitečné rady. Neobsahuje však pokyny týkající se kompletně všech komponentů (jako např. brzdných třmenů). Další informace naleznete v příručce jejich výrobce.

Další zdroje

- Kanál YouTube společnosti Trek: youtube.com/trekbikes
- Příručka pro uživatele Trek: trekbikes.com/manuals
- Servisní příručku IsoStrut RockShox SIDLUXE naleznete na portálu pro prodejce společnosti SRAM.

Zadní osa s univerzální patkou přehazovačky

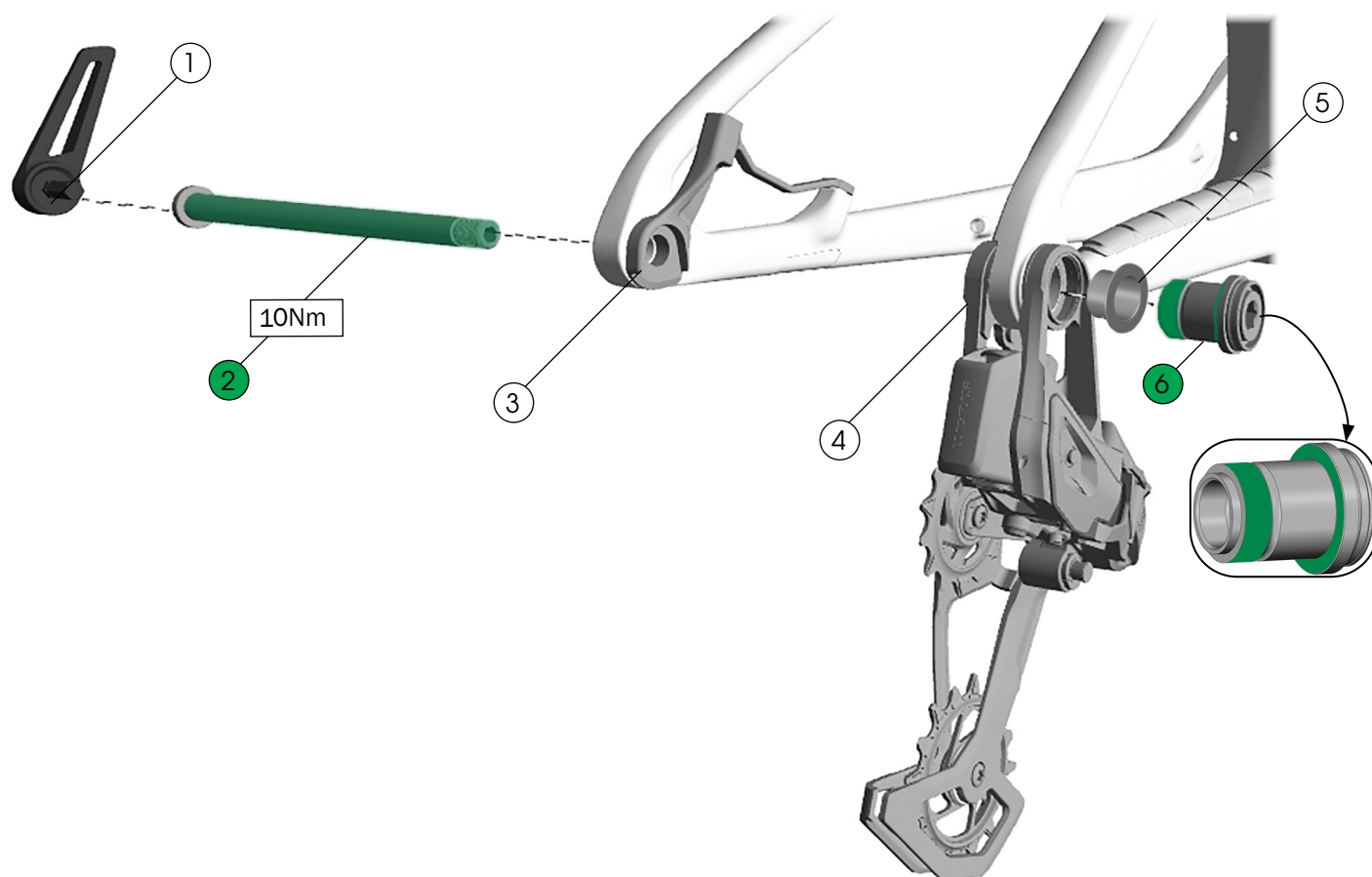


- ① Přepínací páčka – [W573860](#)
- ② Pevná osa 12 x 180 – [W5290786](#)
- ③ Úchyt brzdy v patce – [W5307257](#)
- ④ Patka přehazovačky, univerzální patka přehazovačky
Poznámka: Neaplikujte vazelínu.
- ⑤ Podložka, 25 mm
Poznámka: Tento rám vyžaduje speciální podložku. Používejte jen podložky stanovených rozměrů.
- ⑥ Šroub
Poznámka: Neaplikujte vazelínu. Levý závit. Při utahování nikdy nepřekračujte stanovený moment. Při přílišném utahení může dojít k prasknutí patky.

– [W5271424](#)

Podrobnější informace o UDH najdete v příručce uživatele SRAM na stránkách sram.com.

Zadní osa s přehazovačkou SRAM Transmission

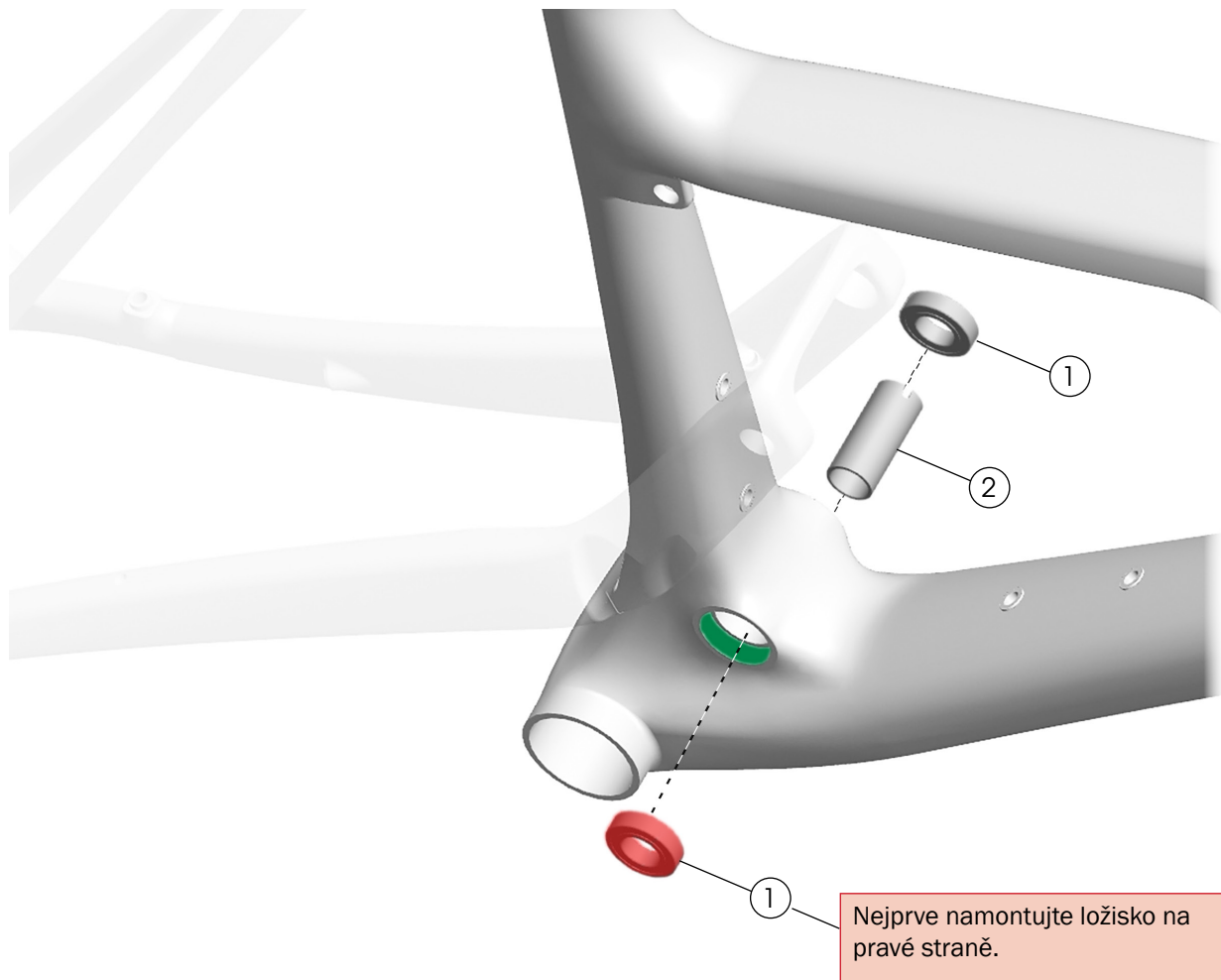


- ① Přepínací páčka – [W573860](#)
- ② Pevná osa 12 x 180 – [W5290786](#)
- ③ Úchyt brzdy v patce – [W5307257](#)
- ④ Přehazovačka SRAM Transmission
- ⑤ Posuvná pouzdra
- ⑥ Upínací šroub

— viz údaje na sram.com.

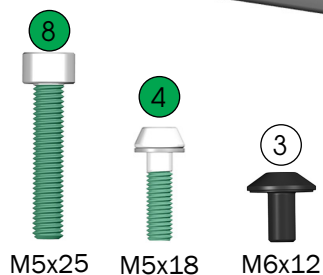
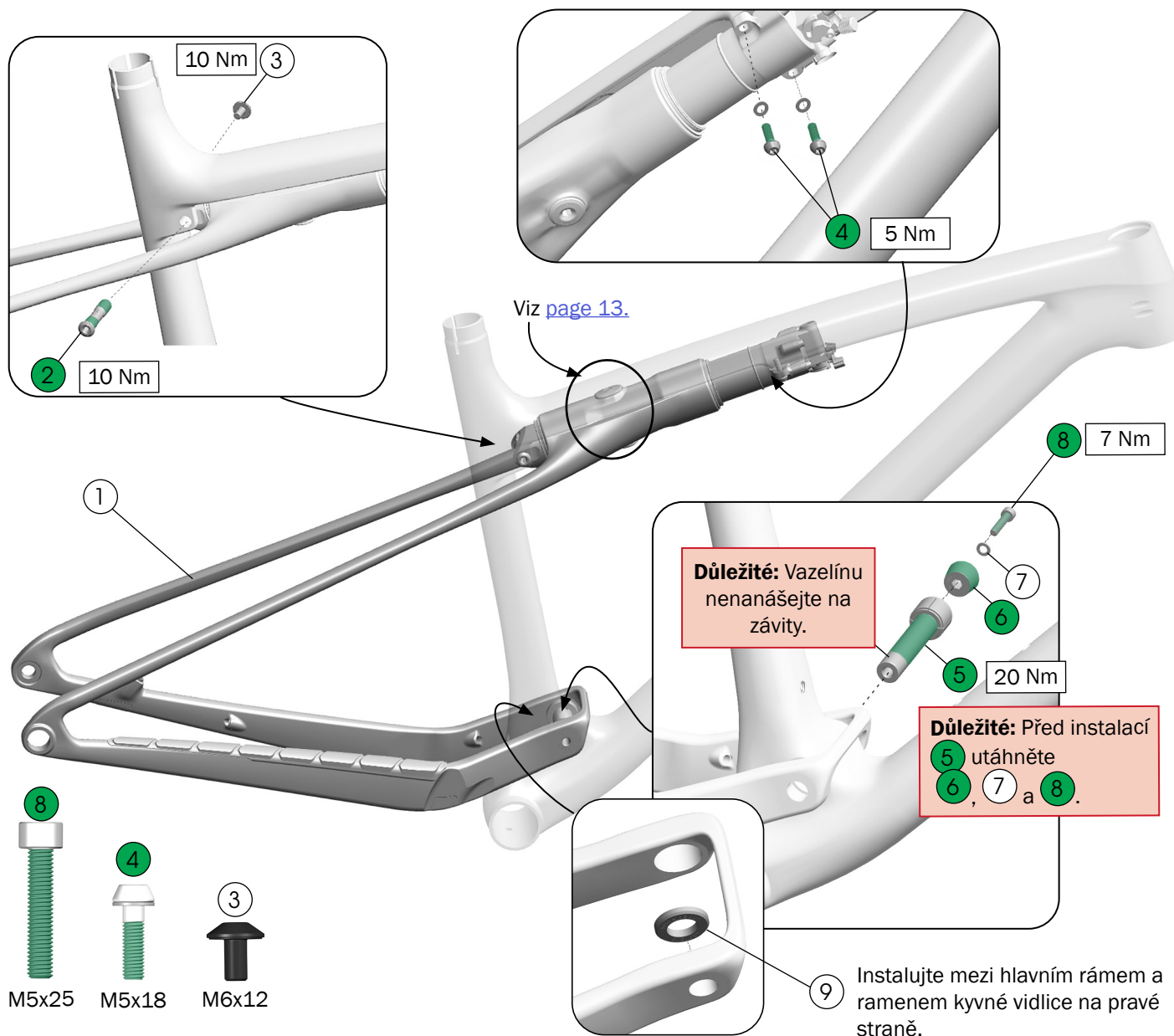
Podrobnější informace o přehazovačce Transmission najdete v příručce uživatele SRAM na stránkách sram.com.

Hlavní čep



- ① Ložiska, 28 x 15 x 7 – [W5290782](#)
- ② Distanční trubka hlavního čepu – [W5290783](#)

Vzpěra

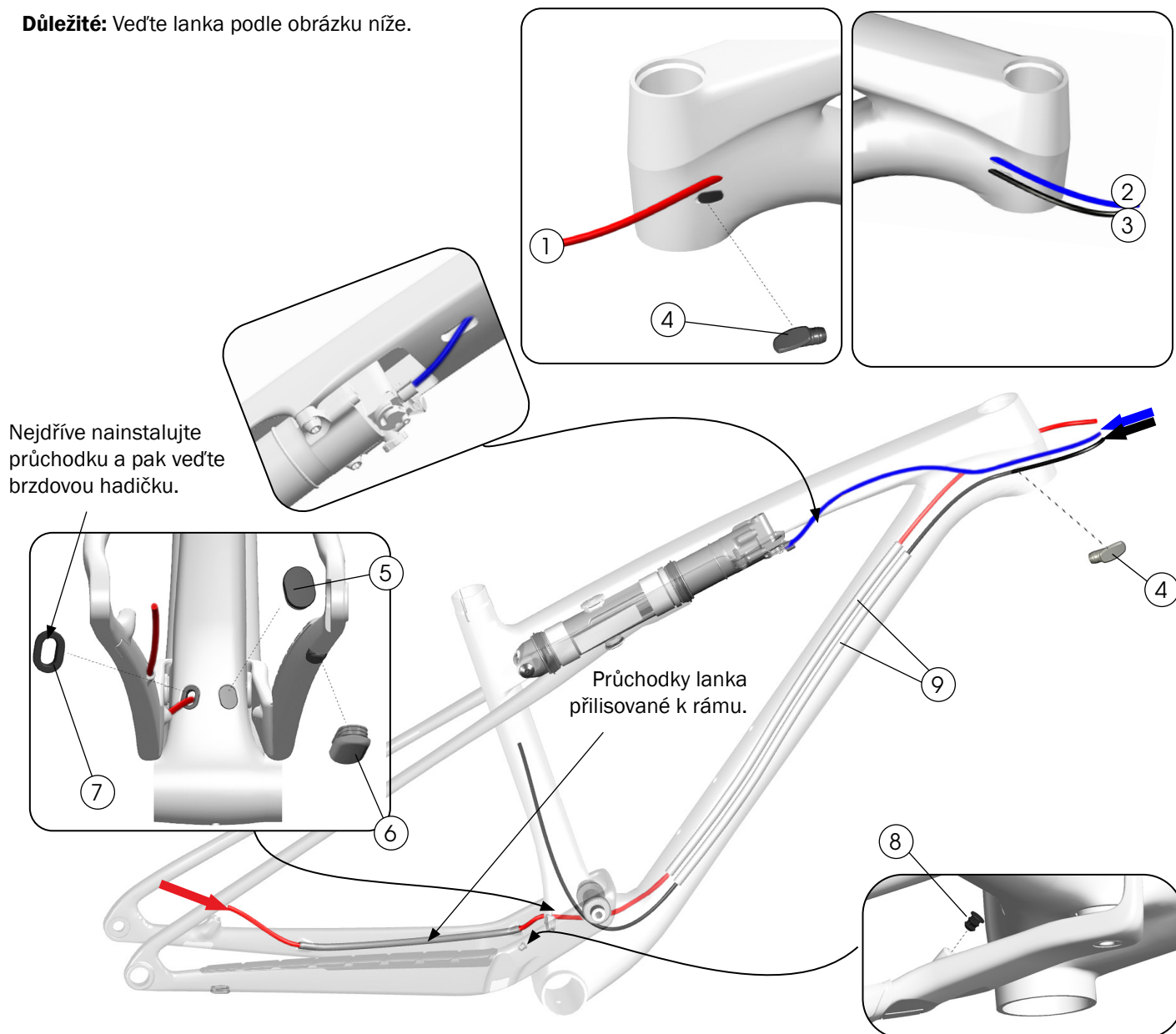


- ① Vzpěra S – [45582](#)
 M-XL – [45583](#)
- ② Šroub osy IsoStrut M6 x 10 mm – [W5290780](#)
- ③ Koncový upínací prvek M6 x 1mm – [W582252](#)
- ④ Upínací prvky M5 x 18 mm, s podložkami – [W584485](#)
- ⑤ Šroub hlavního čepu M15 x 71 mm – [W5306810](#)
- ⑥ Klínová rozpěrka – [W5306811](#)
- ⑦ Distanční podložka 5,3 mm x 1 mm – [W5309244](#)
- ⑧ Upínací prvek M5 x 25 mm – [W5306809](#)
- ⑨ Distanční podložka 15 x 26 x 4 – [W5307573](#)

– upínací prvky IsoStrut

Vedení lanek u SLR s řazením AXS

Důležité: Ved'te lanka podle obrázku níže.



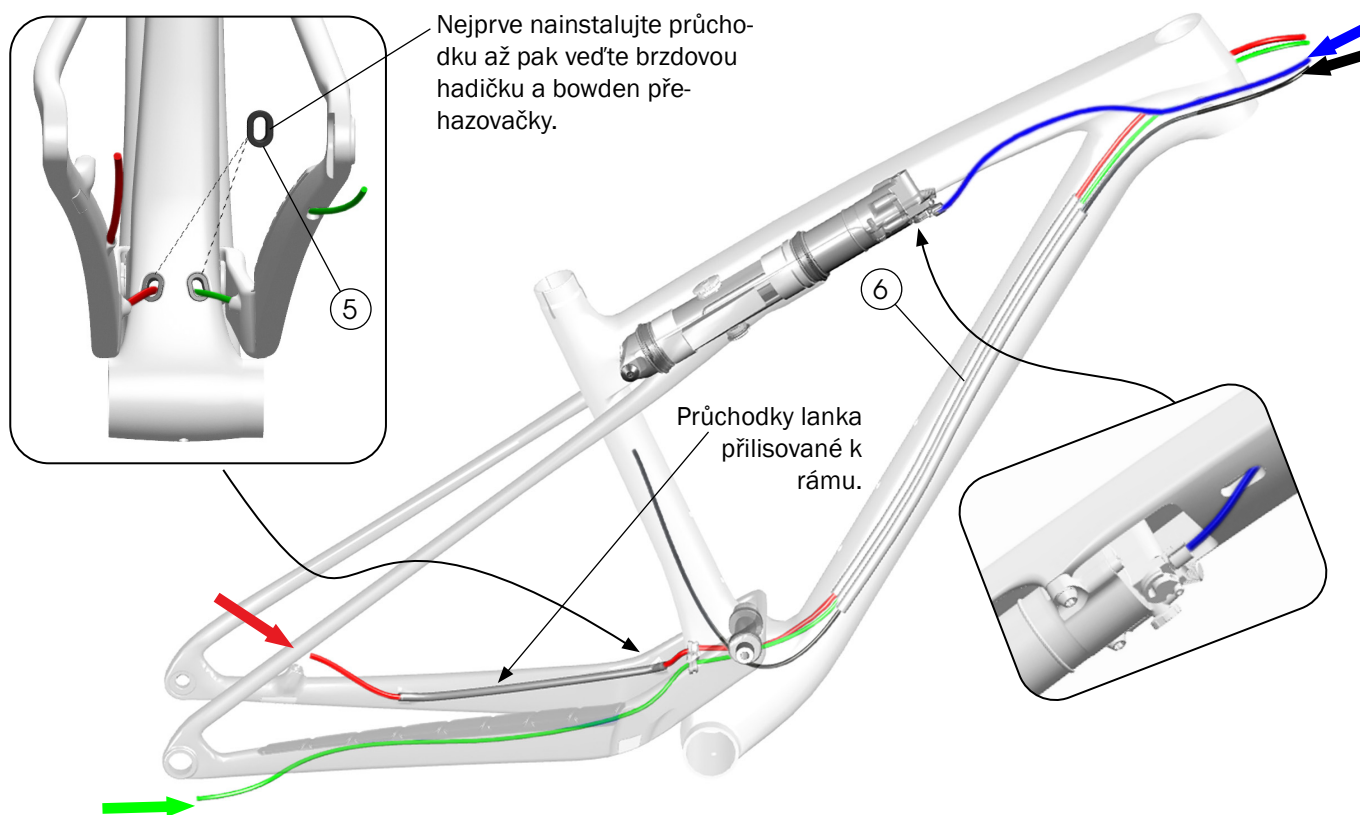
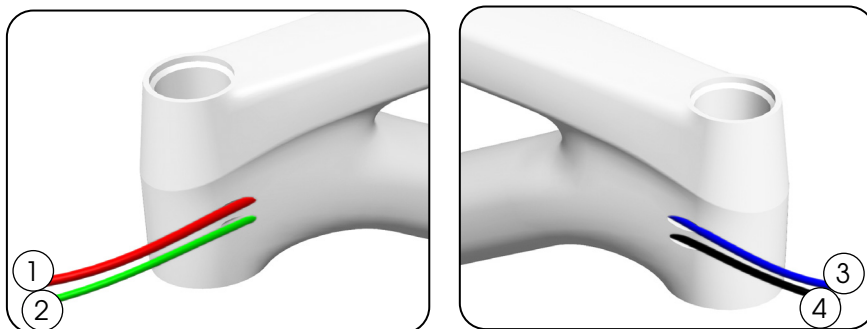
Poznámka: Pro vedení brzdové hadičky a bowdenu zamykání IsoStrut je nutné demontovat vidlici.

- ① Hadička zadní brzdy
- ② Bowden zamykání tlumiče IsoStrut
- ③ Bowden teleskopické sedlovky
- ④ Zátky bowdenu – [W600649](#)
- ⑤ Výstupní zátka – [W5256254](#)
- ⑥ Zátka řetězové vzpěry – [W5259425](#)
- ⑦ Výstupní průchodka – [W5255861](#)
- ⑧ Zátka řetězové vzpěry – [W600209](#)
- ⑨ Pěnový chránič lanka – [W528082](#)

Vedení lanek u SLR s mechanickým řazením

Poznámka: Pro vedení brzdové hadičky a bowdenu zamykání IsoStrut je nutné demontovat vidlici skrze hlavovou trubku.

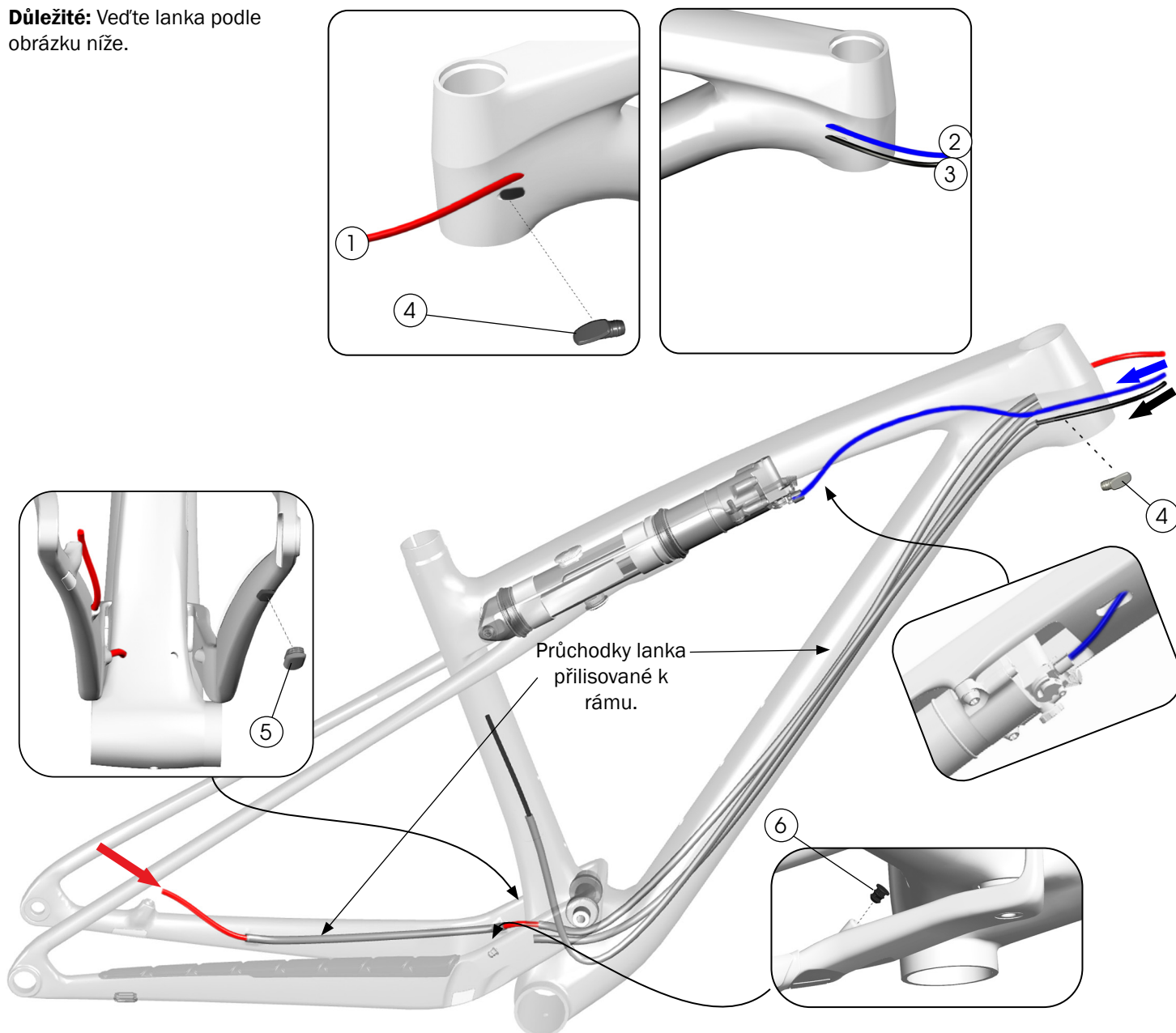
Důležité: Ved'te lanka podle obrázku níže.



- ① Hadička zadní brzdy
- ② Bowden přehazovačky
- ③ Bowden zamykání tlumiče IsoStrut
- ④ Bowden teleskopické sedlovky
- ⑤ Výstupní průchodky – [W5255861](#)
- ⑥ Pěnové chrániče lanka – [W528082](#)

Vedení lanek u SL s řazením AXS

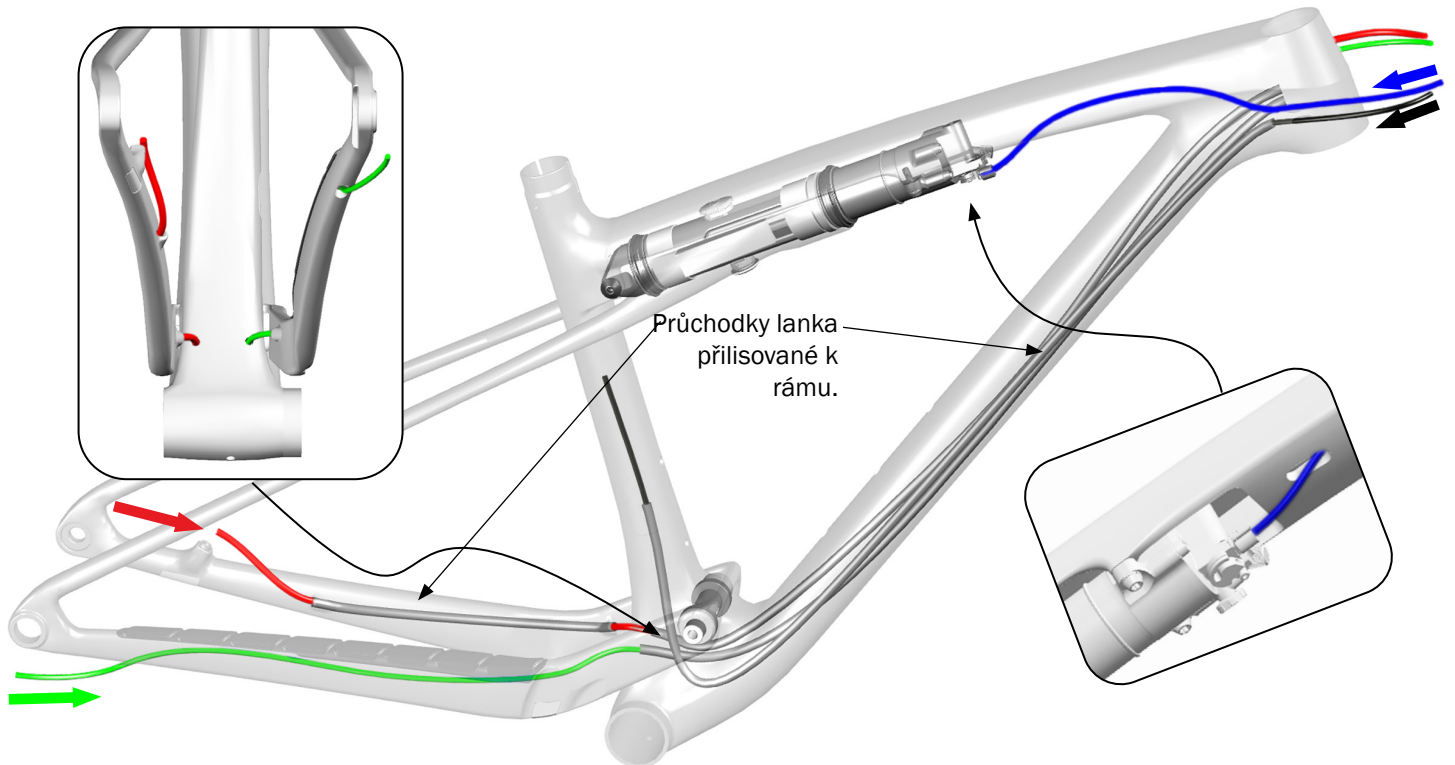
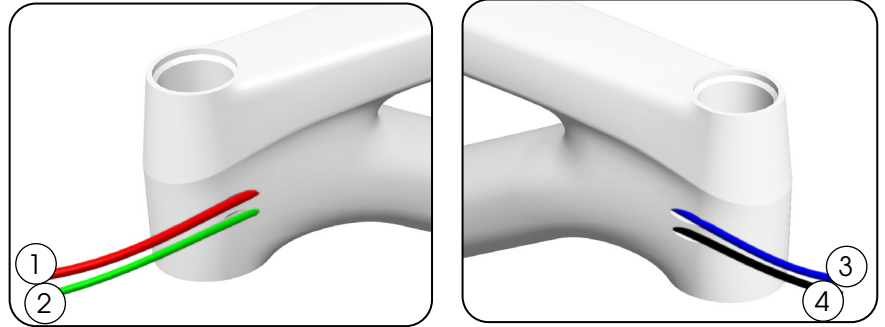
Důležité: Ved'te lanka podle obrázku níže.



- ① Hadička zadní brzdy
- ② Bowden zamykání tlumiče IsoStrut
- ③ Bowden teleskopické sedlovky
- ④ Zátka bowdenu – [W600649](#)
- ⑤ Zátka řetězové vzpěry – [W5259425](#)
- ⑥ Zátka řetězové vzpěry – [W600209](#)

Vedení lanek u SL s mechanickým řazením

Důležité: Vedte lanka podle obrázku níže.



- ① Hadička zadní brzdy
- ② Bowden přehazovačky
- ③ Bowden zamykání tlumiče IsoStrut
- ④ Bowden teleskopické sedlovky

Chrániče rámu



- ① Chránič kotouče, slepený – [W5307943](#)
- ② Chránič kotouče, nalepovací – [W5307370](#)
- ③ Chránič převodníku, slepený – [W5307942](#)
- ④ Chránič dolní rámové trubky, průhledná nálepka – [W5312789](#)

Lepení chráničů ② ④

Isopropylalkoholem vyčistěte rám v místech, kam chrániče budete upevňovat. Nasadte je ale až po vyschnutí ošetřeného místa.

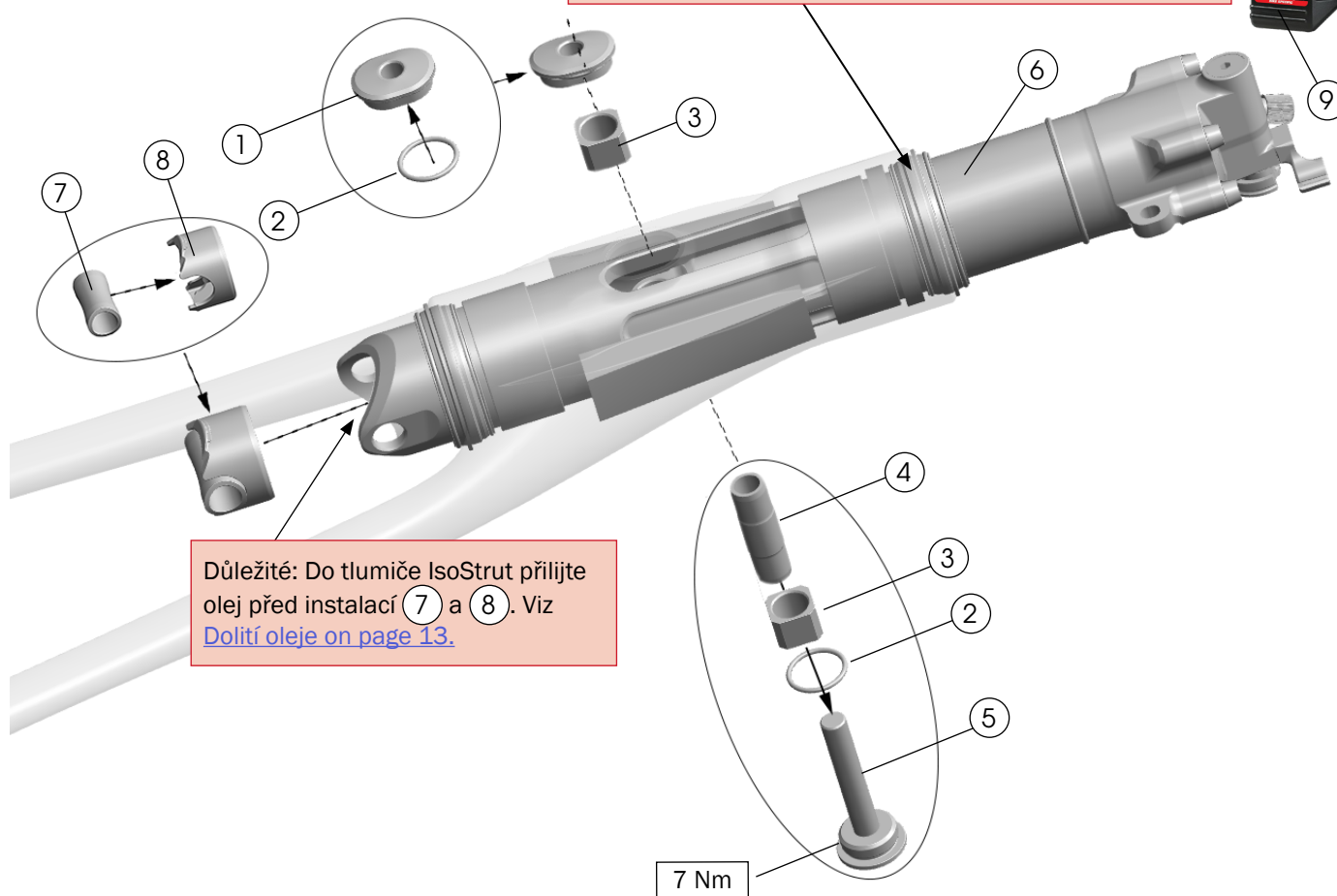
POZNÁMKA: Isopropylalkoholem nečistěte celý rám. Mohli byste poškodit lak.

Slepené chrániče ① ③

1. Smirkovým papírem zdrsňte povrch zadní části chrániče anebo odstraňte zbytky starého chrániče z míst, kam budete nový chránič lepit. Lépe pak přilne.
2. Přilepte chrániče pomocí dvousložkového epoxidového lepidla.
3. Nechte lepidlo schnout 24 hodin.

IsoStrut

Nejprve naneste tenkou vrstvu oleje Maxima Suspension Plush Fluid 10wt na vnitřní plochu stíracích těsnění, až poté instalujte tlumič IsoStrut. Viz [Pouzdra úchyty tlumiče, stírací těsnění a pěnové bloky on page 14.](#)



Důležité: Do tlumiče IsoStrut přilijte olej před instalací ⑦ a ⑧. Viz [Dolítí oleje on page 13.](#)

7 Nm

- ① Matice těla tlumiče – [W601176](#)
- ② O-kroužek – [W601177](#)
- ③ Vodicí pouzdra – [591628](#)
- ④ Distanční trubička těla tlumiče – [W5290778](#)
- ⑤ Šroub těla tlumiče – [W5306808](#)
- ⑥ SIDLuxe IsoStrut od ROCKSHOX – [W5308335](#)
- ⑦ Distanční podložka – [W5291120](#)
- ⑧ Plnicí zátka – [W5292128](#)
- ⑨ Olej Maxima Suspension Plush Fluid 10WT – [600297](#)

díly těla tlumiče

Údržba IsoStrut

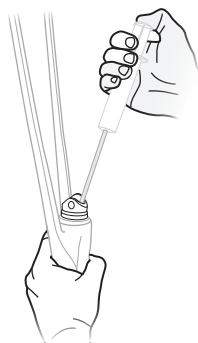
Podrobné pokyny naleznete v servisní příručce IsoStrut RockShox SIDLuxe naleznete na portálu pro prodejce společnosti SRAM.

Demontáž IsoStrut

1. Vyměňte úchyty IsoStrut. Viz [Vzpěra on page 6.](#)
1. Demontujte jednotlivé díly tlumiče. Viz [IsoStrut on page 12.](#)
2. Vysuňte IsoStrut z držáku.

Dolítí oleje

1. Vyměňte distanční podložku a plnicí zátku. Viz [IsoStrut on page 12.](#)
2. Pomocí injekční stříkačky naplňte tlumič IsoStrut 15 ml kapaliny Maxima Suspension Plush Fluid 10WT – [600297.](#)



3. Zatlačte plnicí zátku s podložkou do tlumiče IsoStrut.
4. Nainstalujte upínací prvky tlumiče IsoStrut. Viz [Vzpěra on page 6.](#)

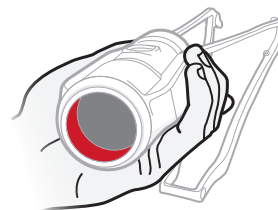
Objemové rozpěrky (vločky do vzduchové komory Bottomless tokens)



Vložky do vzduchové komory se dodávají s kolem Supercaliber. Pokyny k instalaci tlumiče RockShox SIDLuxe naleznete v servisní příručce na portálu pro prodejce SRAM.com.

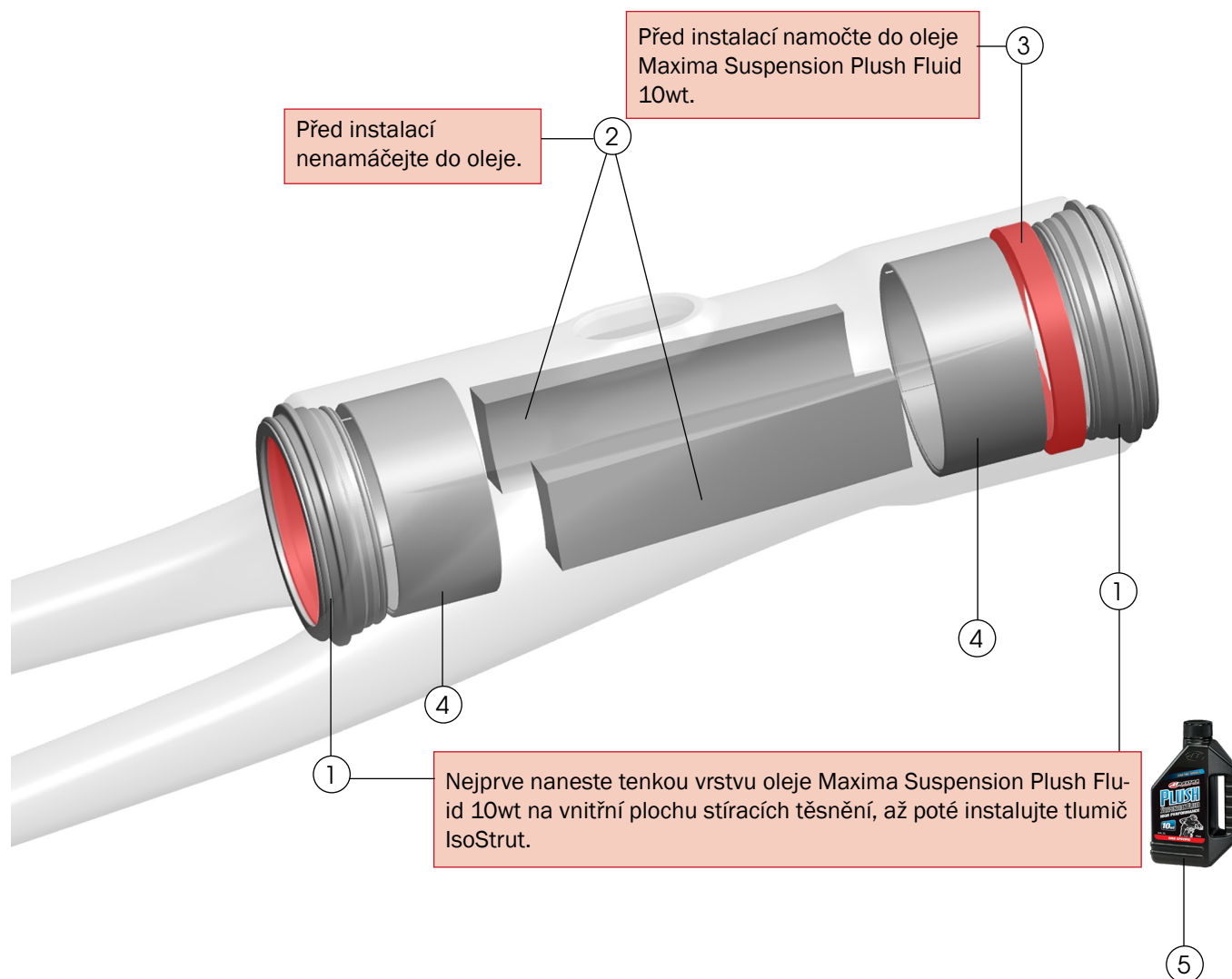
Instalace tlumiče IsoStrut

1. Na vnitřní plochu těsnění úchyty tlumiče naneste tenkou vrstvu kapaliny Maxima Suspension Plush Fluid 10WT – [600297.](#)



2. Po nasazení O-kroužku na tlumič IsoStrut vložte tlumič do úchyty.
3. Nainstalujte jednotlivé díly tlumiče. Viz [IsoStrut on page 12.](#)
4. Nainstalujte upínací prvky tlumiče IsoStrut. Viz [Vzpěra on page 6.](#)

Pouzdra úchyty tlumiče, stírací těsnění a pěnové bloky



- ① Stírací těsnění úchyty tlumiče
- ② Pěnové špalíčky
- ③ Pěnový kroužek
- ④ Kluzné pouzdro uložení tlumiče – [5316699](#)
- ⑤ Olej Maxima Suspension Plush Fluid 10WT – [600297](#)

[5316705](#)

Výměna pouzder úchyty tlumiče a stíracích těsnění

Vybavení na výměnu těsnění

- Sada lisu na těsnění a pouzdra IsoStrut – [5317338](#)
- 25,4mm delrinová tyčka,
- lis na hlavové složení
- Olej Maxima Suspension Plush Fluid 10wt – [600297](#)

Vybavení na výměnu pouzder

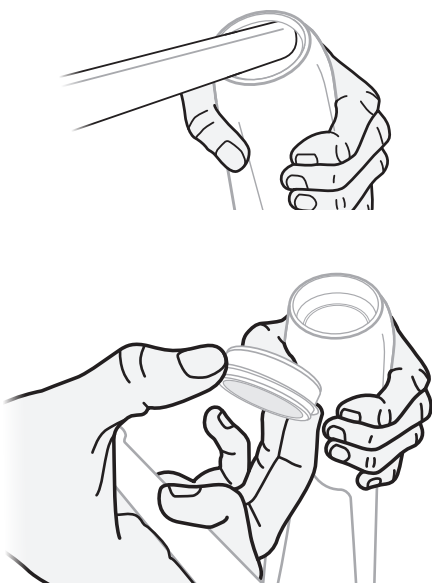
- kluzné kladivo,
- rozpínací kleština 38
- Sada lisu na těsnění a pouzdra IsoStrut – [5317338](#)
- Hlava nástroje na úpravu velikosti pouzder – [5318880](#)
- Rukojeť nástroje na úpravu velikosti pouzder – [5318944](#)
- čistý, suchý hadřík.

POZNÁMKA: Před použitím všechno vybavení zkontrolujte, musí být čisté. Nečistoty na nářadí mohou v tlumiči vytvořit brusnou pastu, která zvyšuje tření, poškozuje povrch a postupně tlumič ničí.

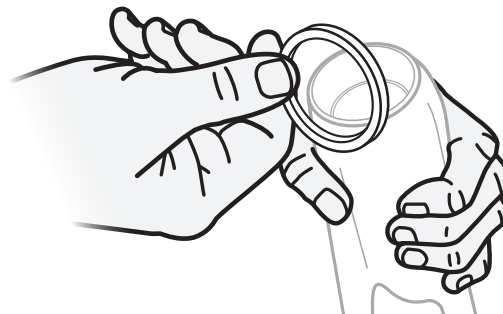
Vyjmutí stíracích těsnění

1. K vyjmutí předního těsnění použijte delrinovou tyčku.

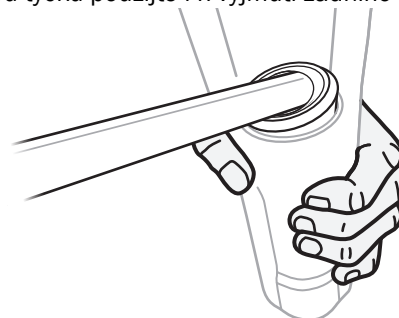
Tip: Někdy je těsnění třeba uvolnit po celém obvodu, aby se dalo vyjmout.



2. Vytáhněte pěnový kroužek.



3. Delrinovou tyčku použijte i k vyjmutí zadního těsnění.



Měníte-li pouze těsnění, viz [Výměna stíracích těsnění on page 18](#)

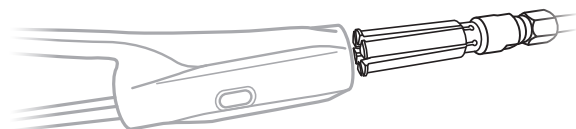
Pokud kromě těsnění měníte i pouzdra, pokračujte podle pokynů v části [Výměna pouzder on page 16](#).

Výměna pouzder

Poznámka: Pouzdra nepromazávejte vazelínou.

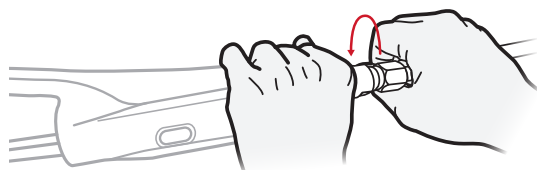
1. Do přední části uložení tlumiče vložte kluzné kladivo s připevněnou kleštinou.

Poznámka: Buďte pečliví. Udeřte jen do pouzdra, vnitřní část uložení zasáhnout NESMÍTE. Mohli byste ho tím poškodit.

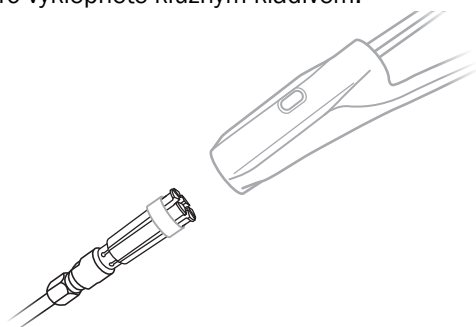


2. Kleštinou otáčejte, dokud se nezachytí za obrubu pouzdra.

Tip: Postupujte opatrně, nesmíte zachytit hranu uložení. Tlačte jen na pouzdro.

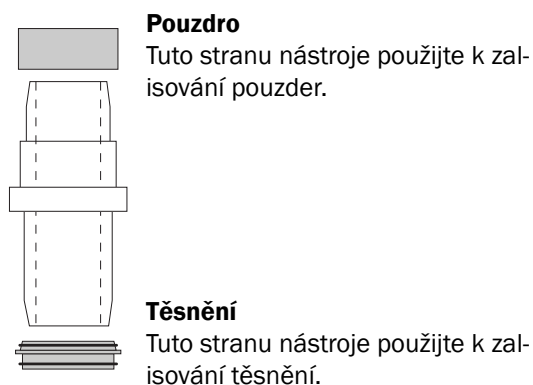


3. Pouzdro vyklepněte kluzným kladivem.



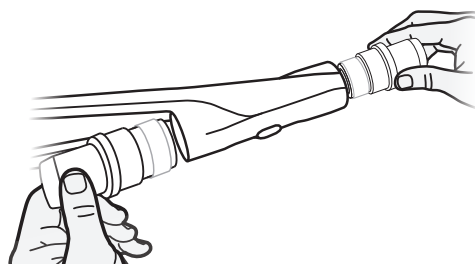
4. Opakujte kroky 1–3 i u zadního pouzdra.
5. Otvory na pouzdra pečlivě otřete čistým, suchým hadříkem.

6. Na oba montážní nástroje nasadte nová pouzdra.

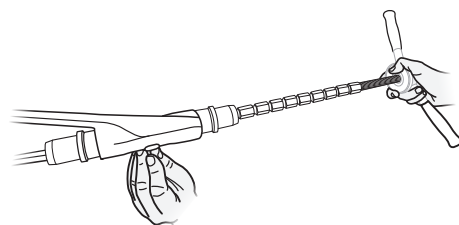


Poznámka: Při montáži pouzder nepoužívejte vazelínu. Pouzdra by pak mohla vyklouznout.

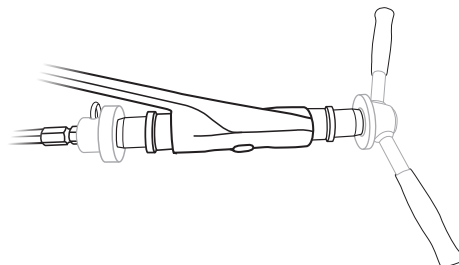
7. Jeden nástroj s pouzdem nasadte na přední část uložení tlumiče, druhý na zadní část.



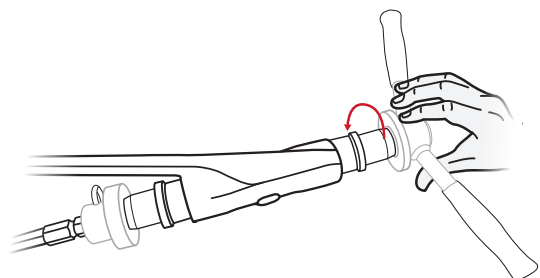
8. Do přední části uložení vložte horní polovinu lisu na hlavové složení.



9. Do zadní části uložení tlumiče vložte spodní polovinu lisu na hlavové složení a usaďte ji.



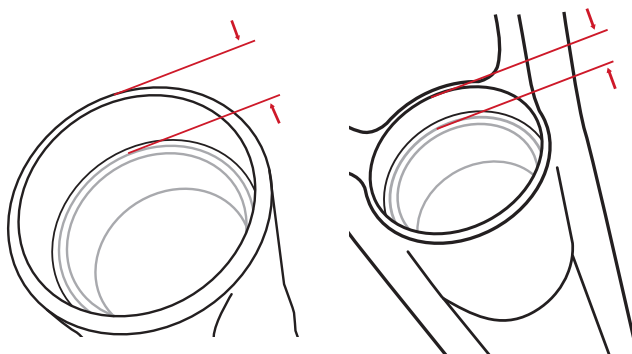
10. Otáčejte lisem, dokud nedolehne na nástroje s pouzdrý. Zkontrolujte zarovnání lisu, nástrojů a pouzder. Otáčením lisem zatlačte pouzdra na místo. U přední a zadní strany uložení tlumiče mohou být různé mezery, je to běžné.



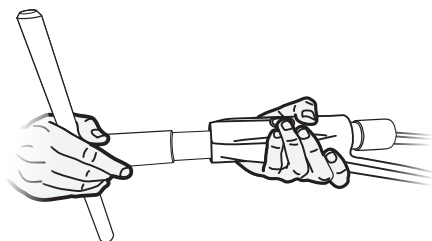
11. Utahujte, dokud neucítíte odpor. Pak lis i nástroje sejměte.
 12. Zkontrolujte, zda jsou obě pouzdra v uložení tlumiče dostatečně zasunuta. Vzdálenost horní části pouzdra od okraje uložení by měla být následující:

Přední = 16,5 mm

Zadní = 10 mm



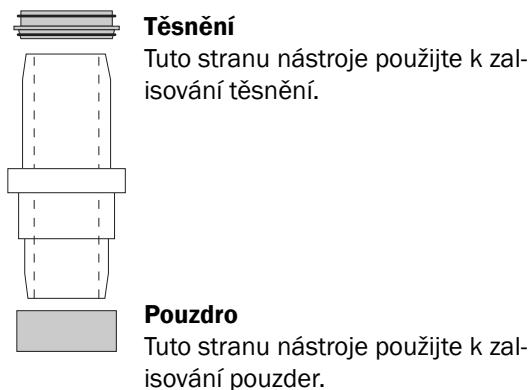
13. Naneste tenkou vrstvu oleje Maxima Suspension Plush Fluid 10wt – [600297](#)
 14. Do přední části úchytu tlumiče nasuňte nástroj k úpravě velikosti pouzdra na 38,01 – 38,07 mm. Můžete jím točit doleva nebo doprava.
 15. Krok 14 opakujte jednou až čtyřikrát. Střídavě utahujte přední a zadní pouzdro.



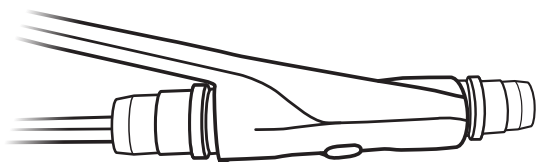
Výměna stíracích těsnění

Poznámka: Postupujte opatrně, abyste nepoškrábali pouzdra. Poškrábaná či odřená pouzdra je nutné vyměnit.

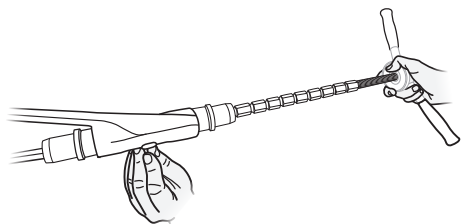
1. Odstraňte nečistoty otřením povrchu těsnění uvnitř uložení tlumiče.
2. Na oba montážní nástroje nasadte nová těsnění.



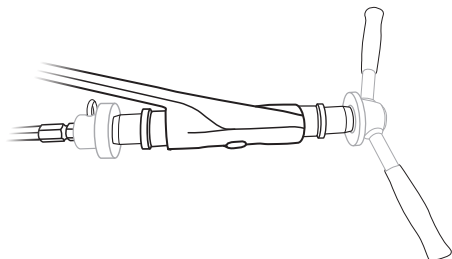
3. Jeden nástroj s těsněním nasadte na přední část uložení tlumiče, druhý na zadní část.



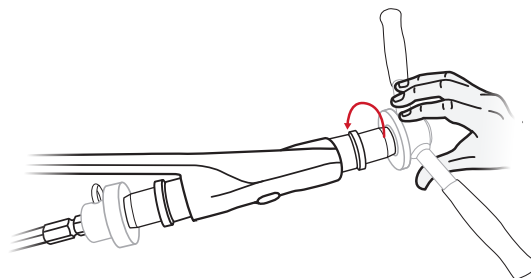
4. Do přední části uložení vložte horní polovinu lisu na hlavové složení.



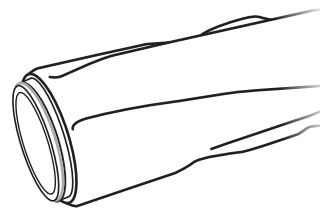
5. Do zadní části uložení tlumiče vložte spodní polovinu lisu na hlavové složení a usadte ji.



6. Otáčejte lisem, dokud nedolehne na nástroje s těsněním. Zkontrolujte zarovnání lisu, nástrojů a těsnění. Otáčením lisem zatlačte těsnění na místo.



7. Utahujte, dokud neucítíte odpor. Stírací těsnění přidrže stlačené asi na 30 vteřin. Lis i obě nářadí vyjměte.
8. Zkontrolujte, zda těsnění k uložení tlumiče dokonale přiléhá.

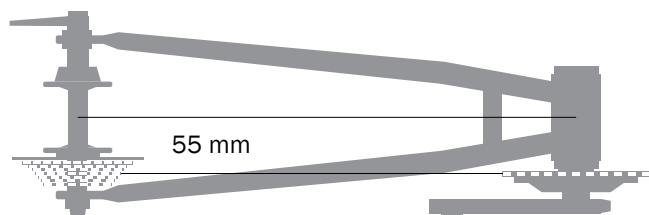


9. Pěnový kroužek namočte do oleje Maxima Suspension Plush Fluid 10wt – [600297](#).
10. Vložte ho do přední části úchyty tlumiče.



Specifikace

Řetězová linka (jen jednopřevodník)



Převodník (jen jednopřevodník)

Min.	Max.
30 zubů kulatý	38 zubů kulatý

Uchycení zadní brzdy

160 mm, přímé uchycení Post Mount

STARÝ

Zadní náboj: 148 mm

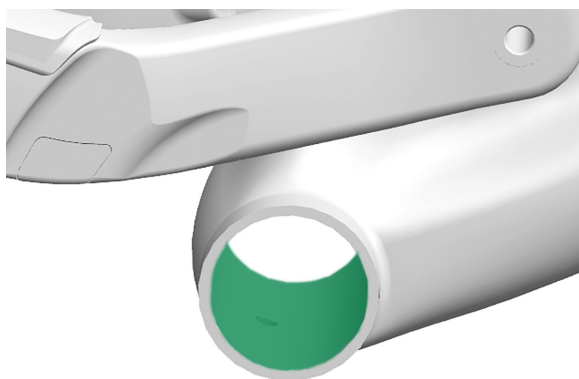
Maximální velikost plášťů

29" x 2,4"

Poznámka: Skutečné rozměry plášťů se mohou lišit. Vždy zkontrolujte, zda je mezi pláštěm a rámem dostatek prostoru. Pláště nevhodné velikosti mohou rám poškodit. Nad pláštěm i po jeho stranách by mělo zůstat 6 mm volného prostoru.

Středové složení

BB92 Press Fit



Sedlovka



VAROVÁNÍ

Vždy dodržujte pokyny výrobce ohledně minimálního zasunutí sedlovky. V případě jejich nedodržení by mohlo dojít k poškození sedlovky a následnému zranění osoby, která kolo používá.

Minimální zasunutí: Viz pokyny výrobce sedlovky.

Maximální zasunutí:

S: 215 mm

M: 225 mm

M/L: 250 mm

L: 270 mm

XL: 330 mm

Vnitřní průměr sedlové trubky: 31,6 mm

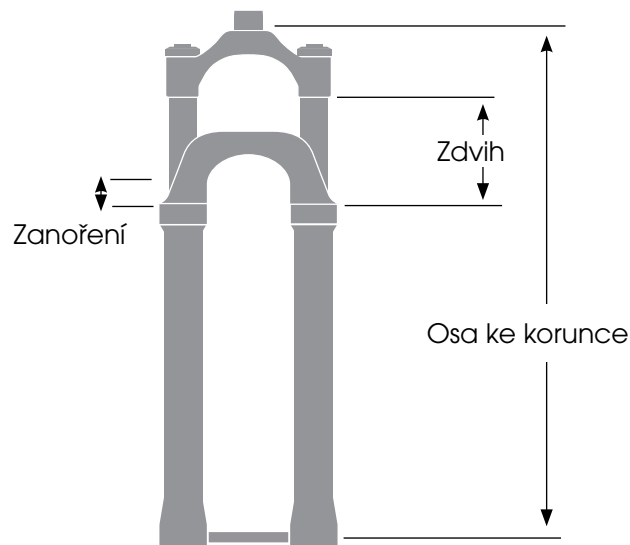
Vnější průměr objímky sedlové trubky: 36,2 mm

Vidlice



VAROVÁNÍ

Pokud překročíte doporučenou maximální délku vidlice, může dojít k poškození kola a následnému zranění osoby, která ho používá.



Rám/velikost	Osa ke korunce (mm)	Zdvih (mm)	
S, M, ML, L, XL	Doporučeno	515	110
	Min.	505	100
	Max.	533	120

Doporučená míra zanoření: Viz kalkulačku na

Trekbikes.com/suspension-calculator .